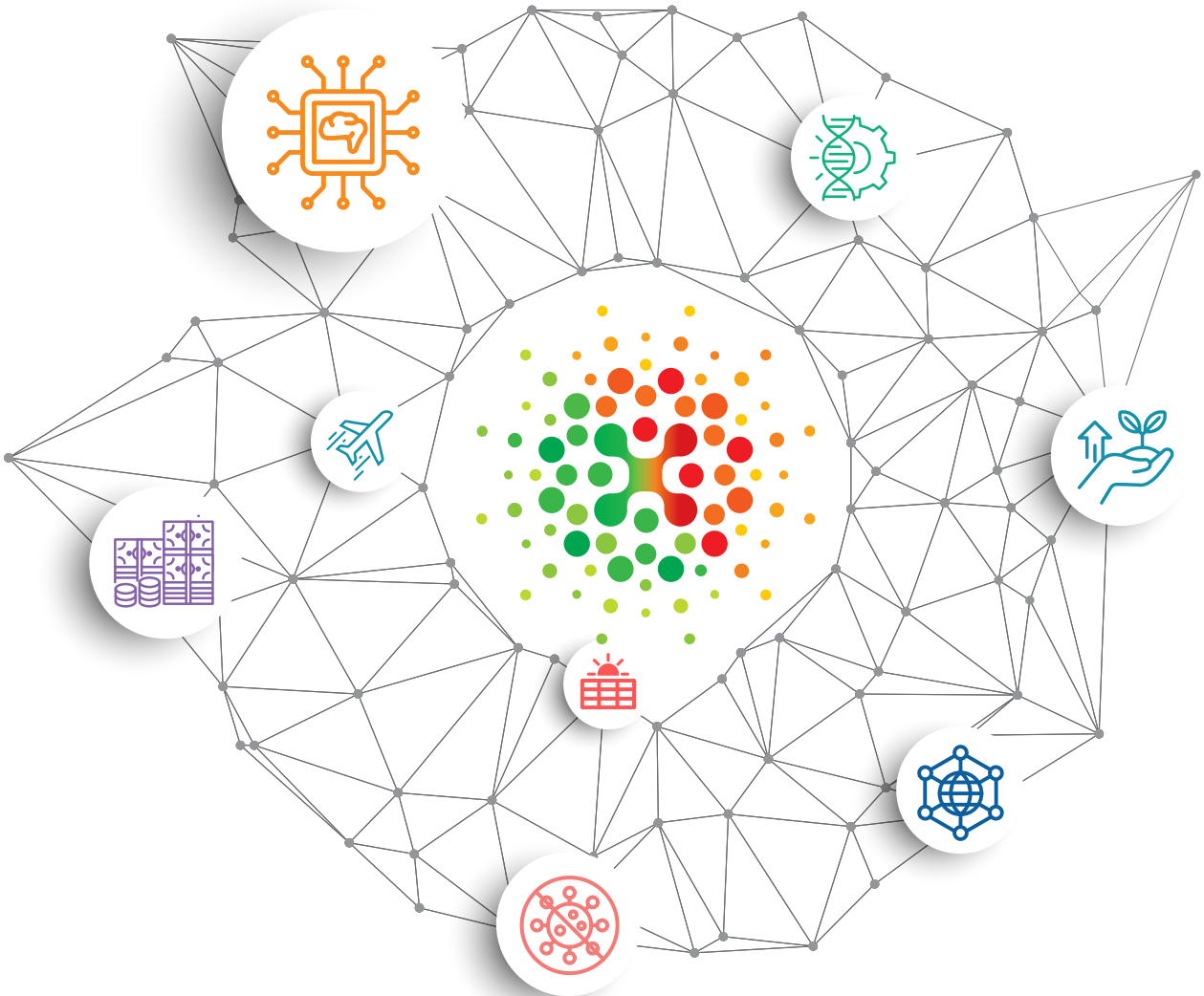


생명과학의 땅 충북 양성!

# 신양충원

生陽忠完

## 2022년 주요업무계획



# ‘생명과 태양의 땅 충북’ 완성으로 함께하는 충북, 행복한 도민 실현!

민선 7기 충북은 코로나19 위기로부터  
완전한 일상을 회복하기 위해 총력을 기울이는 한편,  
지난 11년간 건설해온 ‘생명과 태양의 땅 충북’을  
완성하는데 혼신의 힘을 다하겠습니다.





# I

일반현황 4

# II

2021년 10대 핵심성과 6

# III

2022년 도정운영 방향 8

# IV

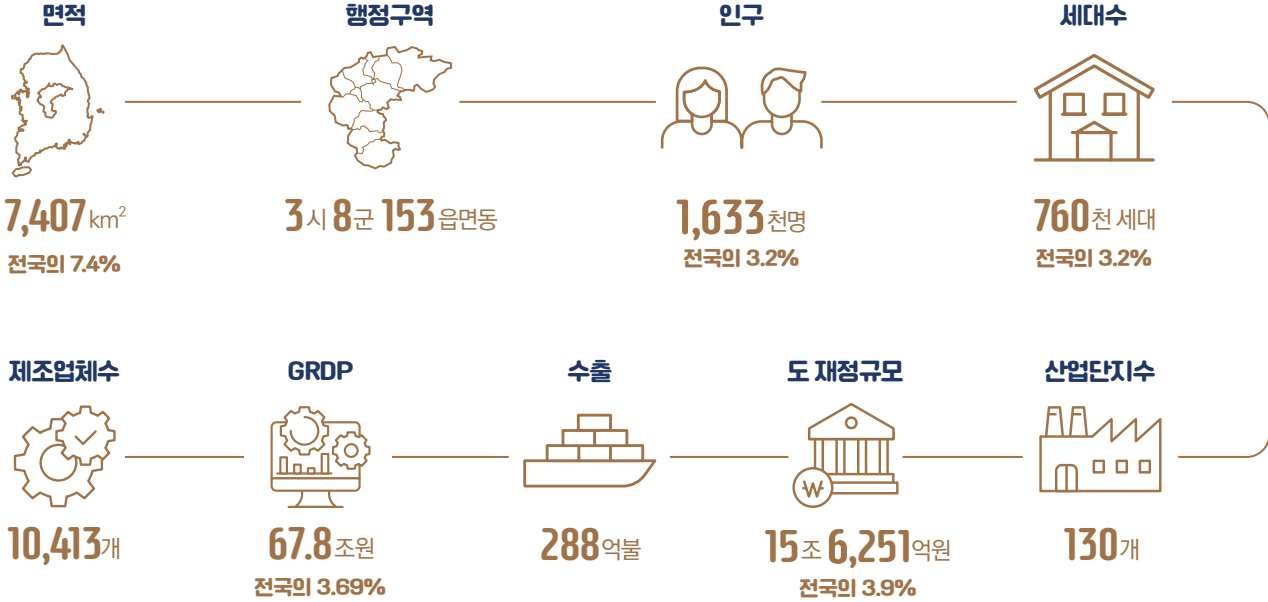
분야별 추진계획 19



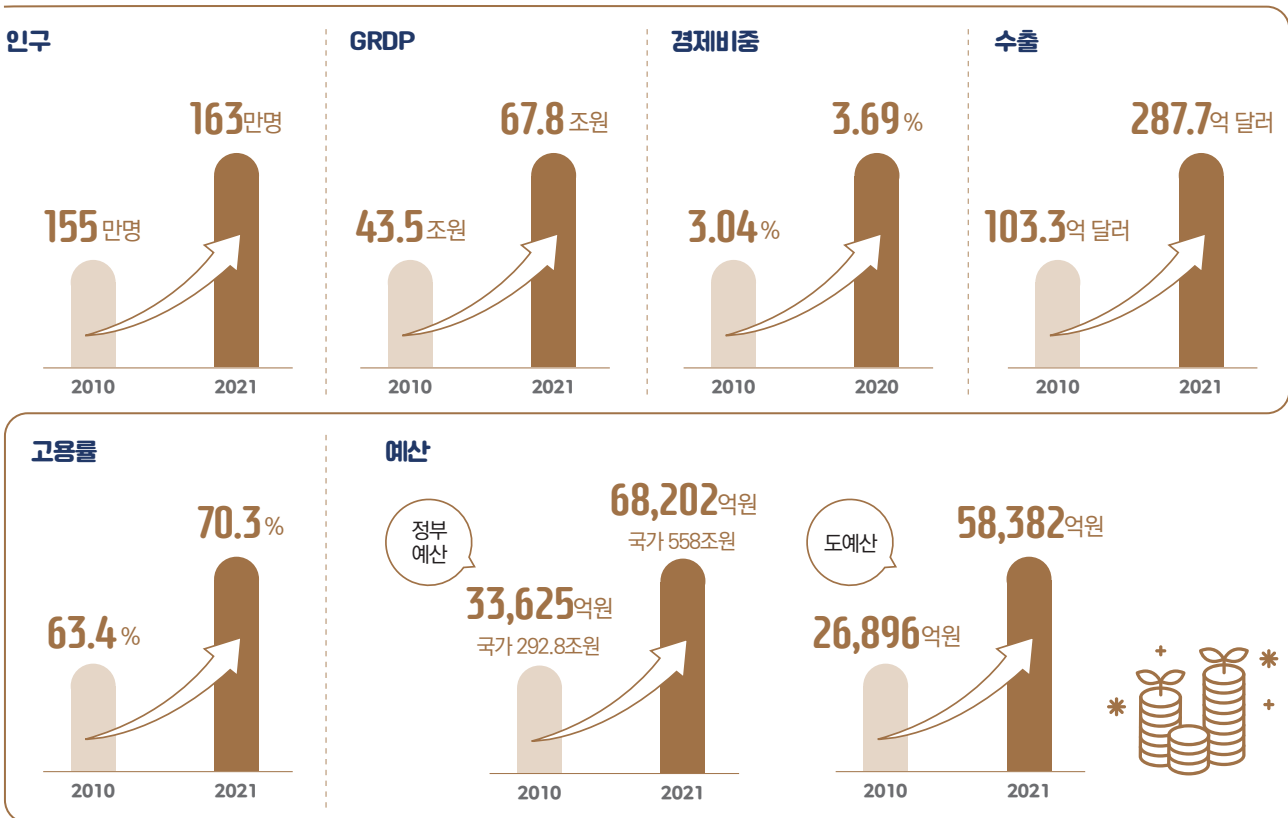
# I 일반현황

\* 2021년 12월 31일 기준

## ● 주요지표



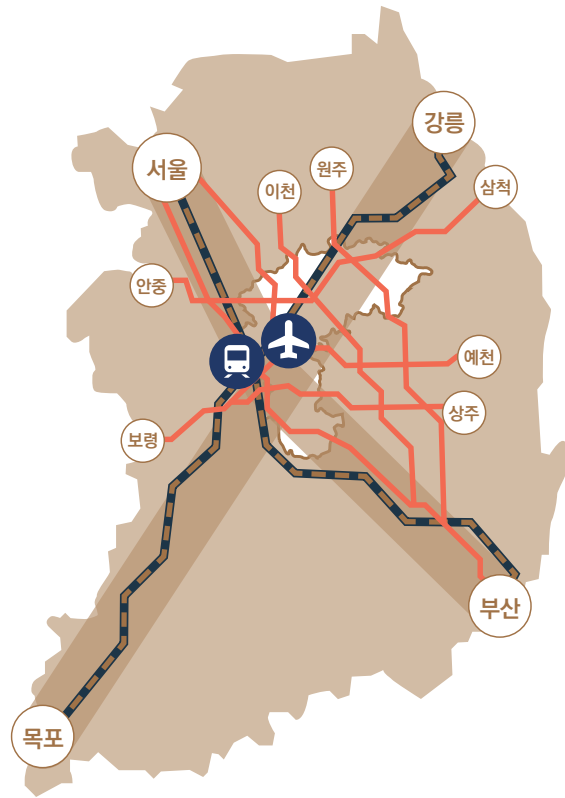
## ● 충북의 변화상



● **충북 공간발전구조**

# 모든 길은 충북으로 통합니다!

전국 어디서든 2시간 이내 접근 가능



### 국가 X축 고속철도망의 중심(오송역)

- 행정수도 관문역이자 강호축의 중심
- 국내 유일 고속철도 분기역, 연간 이용객 860만명
- 충북선 철도 고속화로 강호선 고속철도망(목포-오송-강릉) 구축



### 청주국제공항, 행정수도 거점공항으로 도약

- 청주공항 거점 에어로케이 항공 취항(21)
- 청주공항 핵심인프라 제6차 공항개발 종합계획 반영
- 천안-청주공항 복선전철 연결



### 사통팔달 교통과 물류의 요충지 충북

- 남북 4축, 동서3축 고속도로(IC 36, JCT 8개소)
- 경부·호남·충북·중앙·태백선, 중부내륙철도 경유
- 남북 6축(영동-진천), 동서 5축(오창-괴산) 고속도로 계획 반영

# 2021년 10대 핵심성과

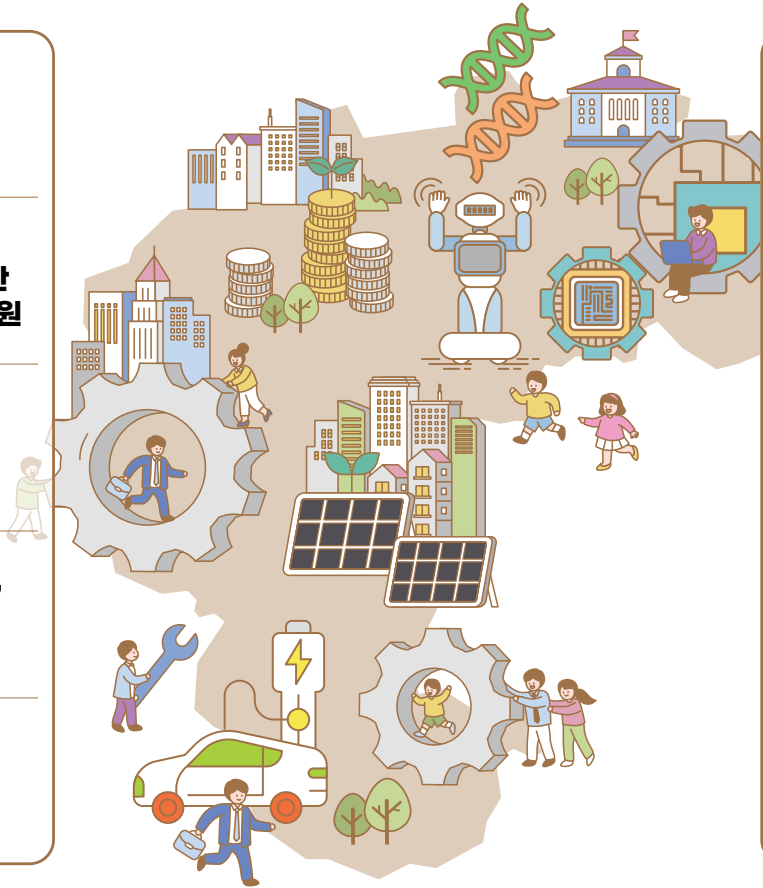
충북 미래 발전  
백년대계  
기반확보

코로나19  
위기 극복을 위한  
민생경제 활력 지원

미래 신산업  
혁신 선도  
기반 구축

'철도왕국 충북'  
급부상

사통팔달  
고속교통망의  
허브 충북구현



품격 높은  
글로벌 문화·체육·  
관광선도

국가균형발전의  
상징, 강호축과  
충청권 메가시티  
본격시동

지역간 조화로운  
균형발전으로  
함께하는 충북 실현

충출한  
복지망 구축,  
더 안전한  
충북 구현

기후위기  
선제 대응,  
청청충북 구축

## 1 충북 미래 발전 백년대계 기반 확보



### 정부예산

'22년 정부예산 7조 6,703억원  
(전년대비 8,501억원, 12.4% 증)

### 투자유치

민선5기~민선7기 7,756개사,  
27.7만명 고용 창출  
100조원 돌파('21.12월 기준)

역대 최대 **7조 6,703**억원

**104.4**조원

### 고용률

충북 **70.3%**

**2** 전국 위

전국 **67.3%**

### 실질경제성장률(2020년)

충북 **1.3%** 전국 **2** 위

전국 **-0.8%**

## 2 코로나19 위기극복을 위한 민생경제 활력 지원

- 소상공인(1,300억원), 중소기업(3,920억원) 재정지원 강화
- 지역사랑화폐 7,560억원 발행(9.5배 ↑)  
요소수 안정화 특별자금 지원(50억원)

### 소상공인

**1,300**억원

### 중소기업

**3,920**억원





### 3 미래 신산업 혁신 선도 기반 구축

- 전국최초 이차전지 소부장 특화단지 지정(2월)
- 그린수소산업 규제특구 지정(7월)
- 의약품 수출 전국 1위
- 소방청 119항공정비실 유치



의약품 수출  
전국

1 위

### 4 철도왕국 충북 급부상

- 청주도심통과 충청권 광역철도망 대안, 동탄~청주공항 광역철도 등 12건 국가철도망 계획 반영
- 중앙선 원주~제천 복선전철 개통, 중부내륙철도 1단계(이천~충주) 개통(12월)



### 5 사동팔달 고속교통망의 허브 충북 구현

- 중부고속도로 확·포장사업 서청주~증평 구간 타재 통과(20년 만에 극적 부활)
- 진천~영동 고속도로 (남북6축) 제2차 국가도로망 종합계획 신규 반영
- 제5차 국도·국지도 건설계획 9개 사업 반영(8,393억원)

### 6 품격높은 글로벌 문화·체육·관광 선도

- 충북 청주전시관·법주사 성보박물관 착공
- 청남대 나라사랑 리더십 교육문화원 임시정부 역사교육관 건립 추진
- WMC 유네스코 상임자문기구 승인
- 2023 세계청소년무예마스터십 몽골 유치
- WMC GAISF(국제경기연맹총연합회) 가입 (대한민국 역사상 두번째)



### 7 국가균형발전의 상징, 강호축과 충청권 메가시티 본격 시동

- 균형발전대상 2년 연속 수상, 강호축 특별법안 발의, 충청권 메가시티 추진전략 수립
- 2027년 하계세계대학경기대회 충청권 공동 유치 순항 (유치신청도시 선정 등)



### 8 지역간 조화로운 균형발전으로 함께하는 충북 실현

- 3단계 지역균형발전사업 완료(5년, 7개시·군, 3,257억원 투자), 충청내륙화고속도로 건설('22년 국비 1,648억원 확보, '23년 개통 목표)
- 충북형 농시 확대(4→8개소), 제천바이오첨단농업복합단지 착공
- 2022년 세계유기농산업엑스포 실행계획 수립

### 9 촘촘한 복지망 구축, 더 안전한 충북 구현

- 기초연금 월 최대 30만원 수급대상자 확대(소득하위 70%), 노인일자리 증가(2,255명)
- 장애인회관 준공, 여성장애인 친화병원 확대(4개소), 단양의료원 착공
- 행복결혼공제사업 지속 확대, 여성고용회복사업(27개 사업, 6,082명)
- 자치경찰위원회 출범, 충북안전체험관·소방본부 통합청사 준공, 국가하천 스마트 홍수관리시스템 구축



### 10 기후 위기 선제 대응, 청정 충북 구현

- 온실가스 배출 감소와 청정 관광지역 육성 (충주 비내성, 옥천 안터지구, 미호강, 우암산 둘레길)
- 온실가스종합정보센터 이전(오송), 충주댐 공업용수 확보(10만 8천톤)
- 전국 최초 산림바이오 혁신성장 거점 조성



함께하는 **도민**  
일등경제 **충북**



코로나19 재확산 차단,  
완전한 일상 회복



산업혁신을 통한  
미래 첨단산업 선점



맞춤형 공감복지로  
사회안전망 강화



일상속 문화관광체육  
인프라 확충

생명과 태양의 땅 충북완성!  
**생명양충완**  
生陽忠完

지난 10여년간의 비약적인 성장을  
**‘생명과 태양의 땅 충북’**  
성과로 연결

대전환의 시기를 주도할  
**충북발전 기반마련**  
(코로나19 위기극복+미래산업 선점)

위기극복 지원을 통한  
경제 정상화



강호축 개발과 충청권  
메가시티 추진기반 구축



균형성장을 통해  
함께하는 충북 완성



탄소중립 선도  
안전충북 구현



# 코로나19 재확산을 막아 일상을 되찾겠습니다.



## 감염병 위기관리 체계 구축

- **선제방역**
  - 코로나19 신속 진단검사 확대 실시(10만명), 의료기관 · 어린이집 등 고위험 취약시설 방역관리자 현장교육(100개소)
- **안심치료**
  - 재택치료 환자를 위한 이동형 음압기 설치 지원
- **상시대응**
  - 선별진료소(31개소) · 호흡기 전담클리닉 운영(34개소), 변이 바이러스 유입 차단을 위한 감시기관 지정 · 운영(46개소)

## 코로나 대응 일상회복

- **백신 생활화**
  - 수도권 코로나19 예방 백신접종 실시(154만명)
- **탄력적 일상회복**
  - 관리 가능한 범위내에서 사회적 거리두기 완화
- **생활속 방역실천**
  - 일제방역의 날 운영, 취약시설 방역(4,243개소)



## 감염병 관리체계 강화 및 대응역량 고도화

- **관리체계 강화**
  - 제2차 감염병 예방관리 기본계획 연차별 시행계획 수립, 감염병 재난위기대응 행동매뉴얼 정비
- **위기대응능력 강화**
  - 신종 · 재출현 감염병 위기대응훈련, 충북 감염병관리지원단 운영
- **역학조사 강화**
  - 감염병 역학조사반 운영(29개반→최대 45개반), 감염병 대응역량 전문가 양성(12명)

## 환자 적기 치료를 위한 안정적 의료자원 확보

- **공공의료기능 강화**
  - 국가지정 입원치료병상(10병상), 신종감염병 치료병상(9개소) 운영
- **지역 의료자원 확충**
  - 청주의료원 음압격리병실 확충(3실), 충주의료원 심뇌혈관 및 재활치료센터 증축



소상공인 · 중소기업에  
대한 지원확대와  
전략적 투자유치로  
경제위기를  
극복하겠습니다.

# 2



## 위기 소상공인 자립 지원

- **피해 지원**
  - 소상공인 육성자금 지원(1,000억원), 만기연장을 위한 이차보전(69억원) 지원
- **재기 지원**
  - 폐업 소상공인 직업전환을 위한 생계비 · 취업장려금 지원(7.5억원),  
소상공인 대상 맞춤형 직업교육 실시(1.2억원)
- **온라인 판로 확대**
  - 충북형 배달앱 가맹점 확대 및 이벤트 홍보 강화, 라이브커머스 지원(年 40회)
- **지역소비 촉진**
  - 지역사랑상품권 발행(2,300억원), 충북경제지킴이 운영, 지역생산품 애용 운동 실시

## 성장단계별 맞춤형 중소기업 지원 강화

- **경영안정 및 금융부담 완화**
  - 중소기업 육성자금 지원(4,020억원), 이차보전 확대지원(171억원)
- **안정적 성장 지원**
  - 매출채권보험 가입 보험료 지원(100개사), 중대재해처벌법 시행에 따른 컨설팅 실시(40개사)
- **정주여건 개선**
  - 기업 정주여건 개선사업(49개소), 산업단지환경개선사업 정부합동공모 통합관리 · 지원

## 충북경제 정상화 추진

- **위기대응능력 강화**
  - 충북비상경제대책회의 운영
- **지속가능한 혁신성장**
  - 유튜브 활용 기업마케팅 지원(27개사),  
ESG 경영홍보



## 미래 성장산업 선점을 위한 전략적 투자유치

- **투자 지원**
  - 국내복귀 투자기업 보조금 지원, 투자현장 애로 해결 TF팀 운영
- **미래산업육성 전략 연계**
  - 국가 3대 전략기술(반도체, 배터리, 백신), 소부장, 신재생(태양광, 수소) 산업분야 기업 중점 유치
- **투자여건 개선**
  - 첨단투자지구 지정(1개소), 외투단지 조성(동충주)

# 산업혁신을 통해 미래첨단산업의 기지가 되겠습니다.

# 3



## 정부신산업(빅3산업) 육성정책 대응

- **차세대 반도체** · 시스템반도체 첨단패키징 구축(2,600억원), 반도체융합부품 혁신기반 연계 고도화 추진(86억원)
- **바이오헬스** · 바이오 국가산단(오송, 충주) 조기 조성, 오송첨단임상시험센터 건립(346억원, 6월 준공), K뷰티클러스터 공모 대응
- **미래차** · 자율주행차 테스트베드 구축(295억원), 모빌리티 전장부품 기능안전기반 구축(223억원), 이차전지 소부장 특화단지 육성(516억원)



## 새로운 변화에 대응하는 미래혁신산업 기반 구축

- **수소산업** · 충북 그린수소산업 규제자유특구 추진('22~'23, 241억원), 수소상용차 부품시험평가센터 구축(191억원)
- **순환경제** · 충북형 순환경제추진단 운영 및 충북형 순환경제산업 육성방안 수립, 순환경제 혁신 인프라 구축(214억원)
- **탄소중립** · 시멘트산업 CO2활용 저탄소 연료화 기술 개발('21~'24, 390억원), 미세먼지 산업환경개선지원센터 구축
- **방사광가속기** · 방사광가속기 특별법 제정, 관련인재\* 육성 및 방사광가속기 활용지원센터 구축  
\* 방사광가속기 미래인재양성(700명), 주력산업 융합인력양성(27명)
- **철도신산업** · 오송 K-트레인 클러스터(철도산업 국가산단) 지정, 세계철도산업엑스포 기본구상 용역 추진
- **MRO · UAM** · 회전익 MRO산업 발전협의체 운영, 드론 · UAM 산업생태계 구축 및 실증사업 추진

## 산업계 혁신수요에 능동적으로 대응

- **인력양성** · 신산업(6+3) 인력양성 실행계획 수립(5,300개사 대상)
- **혁신교육** · 산학연 협력 선도대학 육성사업(LINC, 9개 대학), 창의융합형 공학인재 양성사업(2개 대학), 이공분야 대학연구소 지원(3개소)

# 제29회 충청권 행정협의회

"대한민국의 새로운 중심, 충청권 메가시티"

2020. 11. 20(금) 09:00 국립세종수목원 대강당

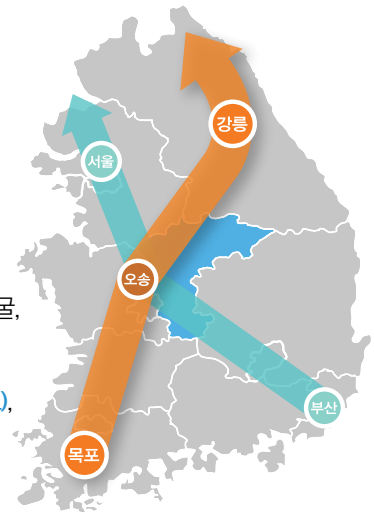


강호축 개발과  
충청권 메가시티  
추진기반을 조속히  
마련하겠습니다.

## 4

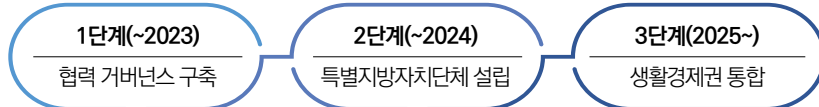
### 강호축 발전전략 추진

- **제도 마련**
  - 강호축 특별법\* 제정안 국회통과 지원을 위한 토론회 개최, 8개 시도 공동건의 추진('22. 上)
  - \* 북방경제협력력을 위한 강호권 사회간접자본투자특별법('21.9. 발의)
- **정책 확산**
  - 강호축 발전포럼 확대 운영(102명→173명), 신규협력사업 발굴, 강호축 마라톤대회 개최
- **강호축 고속교통망 구축**
  - 충북선철도 고속화사업 국토부 기본계획 확정(2.1조원, '22. 上), 오송연결선 국가계획 반영 건의



### 충청권 메가시티 초광역협력 기반 마련

- **추진기반**
  - 충청 협력거버넌스(광역행정 합동추진단) 구축, 충청권 메가시티 특별지자체 구축방안 연구용역 시행 및 설치조례 제정



- **사업발굴**
  - 충청권 메가시티 대표협력사업 선정('22. 上)

### 충청권 공동협력사업 역점 추진

- **2027 충청권 하계세계대학경기대회 유치('22.10)**
  - \* 예비 후보도시 선정(1월) → 유치신청· 최종평가(8·9월) → 개최도시 선정(10월)
- **청주도심 통과 충청권 광역철도 사업 추진(예대상 선정 '22. 下)**
- **세종시~청주국제공항 연결도로 건설(기본설계 '22.3)**





**맞춤형 공감복지로  
복지안전망을 견고히  
구축하겠습니다.**

# 5



## 도민이 체감하는 사회서비스 실현

- **계획수립** • 충청북도 사회서비스원 설립('22.下),
- **종사자 처우개선** 제5기 충청북도 지역사회보장계획 수립('22.11.)  
• 사회복지시설 종사자 단일임금제 추진(복지부 가이드라인의 95% 수준)



국립소방병원

## 필수의료 보장 및 의료 공공성 확대

- **의료시설 확충** • 국립소방병원 착공('22.下, '24.준공), 단양군 보건의료원 건립('23.준공),  
충북권 공공어린이 재활의료센터 착공('22.上)
- **맞춤형 의료서비스** • 지역장애인 보건의료센터 운영(1월 개소),  
장애친화 산부인과 운영 시설 · 장비 보강('22.上)



## 취약계층 소득지원 확대

- **노인 · 장애인** • 노인(30,240명→31,798명), 장애인일자리(1,136명→1,254명)
- **청년** • 지역주도형 청년일자리사업\* 및 청년창업 지원\*\* 확대  
\* 맞춤형(343명), 화장품뷰티 · 미래주력산업(373명), 전문인력(190명) 등  
\*\* 청년소상공인 창업성장 지원(72개사), 청년창업 스타트업브릿지(10개사)
- **여성** • 청년여성 디지털혁신 · 네트워크활동가 · 디지털뉴딜 일자리 신규 지원(55명),  
충북 여성인턴제 운영(60명)

## 돌봄보장 강화

- **노인 · 장애인** • 노인맞춤돌봄서비스 지원(20,517명), 독거노인 응급안전서비스 제공(10,894세대),  
충북장애인회관 운영(2.2억원)
- **청년** • 행복결혼공제사업(1,320명→1,500명), 청년월세 지원(2,900명)
- **여성 · 아동** • 다함께 돌봄센터(21개소→45개소), 가족센터(제천, 보은), 0~1세 영아수당 신규 지원(171억원)



균형있는 성장으로  
함께하는 충북을  
완성하겠습니다.

# 6

## 공공기관 이전 및 균형발전특별회계 운영

- **균형발전사업** · 저발전 7개 시군 대상 4단계(2022-2026) 지역균형발전사업 추진(3,806억원)
- **기관 이전** · 자치연수원 제천 이전('22下.착공), 농업기술원 영동 분원 설립('22下.착공)

## 지역간 연계 및 인프라 투자 강화

- **충청내륙고속화도로** · '23년 개통을 목표로 전 구간 착공
- **중부고속도로** · 서청주~증평 6차선 확장 실시설계, 남이~호법 리모델링 착공
- **광역철도** · 동탄~청주공항 광역철도 사전타당성 조사, 대전~옥천 광역철도 기본·실시설계
- **일반철도** · 천안~청주공항 복선전철 타재 통과, 중부내륙철도 2단계 사업(충주-문경, '23 완공)

## 농업·농촌 구조전환 추진

- **농업인 복지** · 농업인 공익수당(108천 농가, 544억원), 여성농어업인 행복바우처(36천명), 농촌 외국인근로자 복지회관 건립(15억원, 제천)
- **공간구조 개조** · 충북형 농시 2단계 조성사업(60억원, 충주·제천·보은), 농촌협약계획(4개소), 농촌중심지 활성화사업(20개소, 420억원), 기초생활거점(23개소, 224억원), 농촌재생뉴딜(2개소, 80억원)
- **농업혁신** · 농촌 융복합산업(맞춤형 지원 10개소, 경쟁력 강화 3개소), 청년농업인 경영실습 임대농장 지원사업(3개소, 13억원), 바이오첨단농업복합단지 부지 조성('23년)
- **유기농** · 유기농산업복합서비스단지 준공('22. 12.), 2022 과산세계유기농산업엑스포 개최('22.9.30~10.16)



**일상속  
문화관광체육  
인프라를 대폭  
확충하겠습니다.**

# 7



## 일상생활과 융화되는 문화기반 구축

- **지역문화유산 활용**
  - 보은 법주사 성보박물관 개관, 충청권유교문화권사업(1,562억원), 무형문화재 전수교육관 건립(73억원)
- **지역정체성 확립**
  - 국립충주박물관 건립('22년 실시설계), 충북자치 30년 발간, 충청북도 역사자료집 발간(독립운동사, 산업발전사)
- **역사문화 계승·발전**
  - 청남대 임시정부 역사교육관 건립(4월 개관), 나라사랑 리더십 교육문화원 건립(환경부 협의 계속)

## 생활밀착형 문화시설 확충

- **문화기반시설 확충**
  - 문화예술회관(4개소) · 생활문화센터(7개소) 건립
- **도서관 문화플랫폼 기능 강화**
  - 충북도립도서관 건립 추진, 공공도서관(8개소), 작은도서관(6개소), U-도서관 조성(2개소)



## 돌봄보장 강화

- **체육시설 확충**
  - 국민체육센터(일반형 2개소, 생활권형 12개소), 체육관(근린생활형 11개소, 산단형 4개소), 증평 종합운동장 건립, 청주실내다목적체육관 건립 타당성조사, 중앙투심('22.4)
- **전통무예 진흥**
  - 전통무예진흥시설 건립('22.11. 착공), 전통무예 아카이브(2억원)

## 생태형 미래관광기반 강화

- **미래해양과학관 착공('22.6)** ※ '25년 상반기 개관 목표
- **백두대간 휴양관광벨트 거점관광지 조성(괴산, 옥천)**
- **단양 에코 순환루트 인프라 구축사업 실시설계 착수**
- **옥천 대청호 안터지구 생태관광 활성화 사업**
- **우암산 둘레길 착공, 미호강 프로젝트 마스터플랜 수립**





탄소중립을  
선도하며  
안전한 충북을  
만들겠습니다.

# 8

## 탄소중립사회 진입기반 마련

- **계획수립** • 2050 탄소중립 실현 위한 기후변화 대응계획, 탄소중립 녹색성장 기본계획 수립(5개 시군)
- **이행체계** • 공공부문 온실가스·에너지 목표관리제(감축률 34%), 공공부문 목표관리제 탄소중립 지원(제천, 10억원), 환경기초시설 탄소중립 프로그램 추진(5개소, 18억원)

## 대기환경 개선

- **녹지공간 조성** • 미세먼지 저감 도시숲(29개소), 지방정원(4개소)
- **친환경차 보급확대** • 수소차(1,309대), 전기차(7,569대) 보급
- **오염물질 저감** • 경유차·건설기계 배출가스 저감(20,917대, 547억원), 노후경유차 조기 폐차(13,540대), 노후차량 운행제한 단속시스템 구축 확대(7개 시군, 28개소)



## 예측불가능한 재난 대비

- **계획수립** • 45개 재난유형에 대비한 안전관리계획 수립, 충북 지역안전지수 연감 발간(지역별 취약요인 개선 정책자료 활용)
- **안전 인프라 확충** • 재난관리자원 통합관리센터 구축(8개소), 생존수영 특화 국민체육센터 착공, ICT기술 활용 인명피해 우려지역 출입 자동차단시설 설치(개소당 1억원)
- **재난예방·선제대응** • 풍수해 보험 가입 제3자 기부, 재난형 가축전염병 예방(겨울철 오리사육 제한, 축사차단 울타리 설치), 생애주기별 국민안전행동요령 홍보

## 충북형 자치경찰 안착

- **정책수요 발굴** • 자치경찰 정책방향 도민 설문조사('22.下)
- **맞춤형 정책추진** • 자치경찰 치안협의체(12개 경찰서, 254명) 운영, 지역특성·도민특성 반영한 맞춤형 정책 추진

# IV 분야별 추진계획





## 코로나19 재확산 차단, 완전한 일상회복

1. 감염병 안전 선도
2. 생활밀착형 보건의료 환경 조성



코로나19 확산을 저지하여 완전한 일상으로 돌아가겠습니다.

# 1

## 감염병 안전을 선도하겠습니다.



코로나19 예방 백신접종 실시  
**154만명 27,147백만원**



코로나19 신속 진단검사  
**10만명 400백만원**



### 빈틈없는 방역으로 감염병 위기관리 체계 구축

- 코로나19 예방 백신접종 실시 : **154만명 27,147백만원**
- 고위험 취약시설 방역관리자 현장교육 : **100개소**
- 코로나19 환자발견을 위한 신속 진단검사 | **10만명 400백만원**
- 충청북도감염병관리지원단 운영 | **1개소 600백만원**
- 도민 참여형 일제방역의 날 운영 | **주 1회(50회)**
- 하절기 취약시설 집중 방역실시 | **4,243개소**

### 감염병 예방관리 강화로 도민 건강 보호

- 표본감시감염병 감시기관 지정 · 운영 | **35개소 34백만원**
- 의료관련감염병 감시 및 관리 | **11개소 128백만원**
- 안전한 예방접종을 위한 의료기관 지도 · 점검 | **690개소**
- 12세 이하 어린이 BCG 등 17종 예방접종 | **313천명 12,564백만원**
- 어르신 인플루엔자, 폐렴구균 접종사업 | **291천명, 8,117백만원**
- 국가결핵예방사업 | **17천명, 1,647백만원**



감염병 환자 격리입원치료비 지원  
**1,200명 717백만원**



### 감염병 확산 방지를 위한 대응역량 고도화

- 국가지정 입원치료병상 운영 관리 | **10병상 1,294백만원**
- 확진자 조기발견을 위한 선별진료소 운영 | **31개소**
- 호흡기 전담클리닉 지정 운영 | **34개소**
- 감염병 환자 격리입원치료비 지원 | **1,200명 717백만원**
- 희귀난치성질환자 의료비 지원 | **930명 3,005백만원**
- 한센인 관리 및 지원 | **45천명 314백만원**



# 2

## 도민을 위한 생활밀착형 보건의로 환경을 만들겠습니다.

청주의료원 음압격리병실 확충  
**3실 1,230백만원**



국가암 검진 및 취약계층 암환자 지원  
**14개소 5,602백만원**



정신건강 및 치매극복이  
가능한 사회만들기

신속한 의료서비스를 위한  
응급의료 역량 강화

### 필수보건의로 제공으로 건강한 충북

- 청주의료원 음압격리병실 확충 | 3실 1,230백만원
- 충주의료원 심뇌혈관 및 재활치료센터 증축 | 5,440백만원
- 청주·충주의료원 의료장비 현대화 | 2개소 3,652백만원
- 국가암 검진 및 취약계층 암환자 지원 | 14개소 5,602백만원
- 의료취약지역(분만, 소아청소년) 운영 지원 | 5개소 1,350백만원

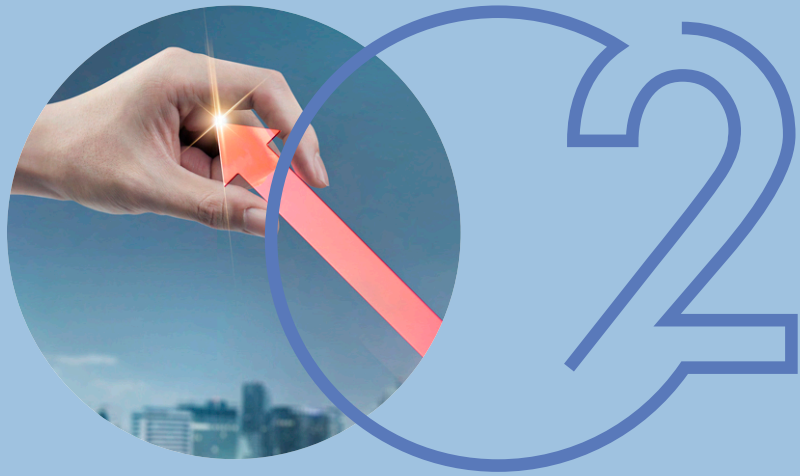
### 도민 모두가 누리는 건강서비스

- 지역사회 통합건강증진사업 : 14개소 6,853백만원
- 지역사회 금연지원서비스 : 14개소 3,701백만원
- 산모·신생아 건강관리서비스 제공 : 14개소 5,739백만원
- 건강취약계층 방문건강관리 : 14개소 2,593백만원

- 정신건강복지센터 운영 지원 : 15개소 8,294백만원
- 정신요양시설 운영 지원 : 4개소 10,316백만원
- 지역맞춤형 통합정신건강증진사업 : 15개소 3,112백만원
- 광역치매센터 및 치매안심센터 운영 : 15개소 10,140백만원

- 취약지 응급실 운영기관 지원 : 8개소 1,510백만원
- 응급의료기관 지원 : 10개소 1,020백만원
- 심폐소생술 등 응급처치 교육 : 8,389명 158백만원
- 재난거점병원 운영 및 재난시 현장대응 : 1개소 80백만원





## 위기극복 지원을 통한 경제 정상화

1. 지역경제를 견인하는 우수기업 육성
2. 소상공인·공동체경제 활성화
3. 건강한 일자리 생태계
4. 전략적 투자유치
5. 해외시장 진출 맞춤형 지원 강화



위기에 처한 소상공인과 중소기업에 대한 지원을 확대하고  
투자유치에 사활을 걸어 지역경제에 활력을 불어넣겠습니다.



# 1

## 지역경제를 견인하는 우수기업을 육성하겠습니다.

### 경제위기 대응역량 강화

- 충북경제 위기 회복 대응 체계 구축  
- 충북비상경제대책회의(2회), 충북비상경제관리회의(분기)
- 비대면 활성화를 위한 유튜브 기업지원(27개사)
- 충북 스마트 안전제어 규제자유특구 사업화 지원
- 지역기업 경쟁력 강화를 위한 ESG 경영 홍보 및 교육
- 충북 경제정책 지원 빅데이터 분석(2억원), 경기종합지수 개편 연구
- 경제교육(6천명) 및 맞춤형 소비자교육(15천명) 실시

### 성장단계별 맞춤형 중소기업 지원

- 중소기업 정책자금(8개 자금, 4,020억원) 및 이차보전 지원(171억원)
- 충북여성기업종합지원센터 확장 이전(38억원)
- 매출채권보험 가입지원(100업체), 중대재해 방지 컨설팅 지원(40업체)
- 글로벌 강소기업 육성지원(35업체, 5.5억원)
- 중소기업 온라인 판로확대 지원(35업체)

### 기업하기 좋은 환경 조성

- 기업애로현장지원반 운영(200업체), 기업현장간담회(수시)
- 중소기업 공모사업 전문컨설팅 지원(0.5억원)
- 기업 정주여건 개선(40억원, 49개소),  
산업단지 환경개선사업 통합 지원

### 기술혁신형 창업생태계 운영

- 창업패키지 지원 사업(68억원), 충북창조경제혁신센터 운영 지원(38.5억원)
- 메이커스페이스(일반랩·전문랩) 운영(3개소)
- 충북형 벤처·창업기업 펀드 운용(5개 펀드, 3,360억원)
- 지식재산 창출 지원 및 지식재산 기반창업(5개 사업, 37.3억원)

중소기업 정책자금  
**8개 자금 4,020억원**



기업 정주여건 개선  
**40억원 49개소**



기업애로현장지원반 운영  
**200개 업체**



창업패키지 지원 사업  
**68억원**



# 2

## 골목상권과 공동체경제를 활성화시켜겠습니다.

### 위기 소상공인 자립 지원을 통한 민생경제 회복

- 소상공인 창업·경영자금(1,000억원) 및 이차보전 지원(69.2억원)
- 폐업 소상공인 직업전환 지원 사업(생계비, 취업장려금) : 7.5억원
- 특성화시장육성 추진(6개 시장, 26억원), 전통시장 시설현대화(20개 사업 41억원)
- 전통시장 주차환경개선(7개 시장, 37억원), 특화사업발굴 추진(6개 시장, 2억원)
- 지역사랑상품권 발행지원 : 5,495억원(발행액), 할인율 10%
- 충북형 배달업 사업 활성화(가맹점 확대, 홍보 강화) : 15개소 8,294백만원
- 지방공공요금 안정관리(6종), 소비자 물가조사(주1회, 명절4회)

### 사회적경제 성장을 위한 기반 마련

- 예비사회적 기업 발굴·지정(30개소)
- 사회적경제 혁신성장사업 지원(2종, 7.9억원)
- 예비사회적기업 일자리 창출 지원
  - 일반인력(300명, 45억원), 전문인력(40명, 11억원)
- 사회적기업 지역특화사업 추진(6건 3.51억원), 이차보전(0.9억원)

### 지역공동체 활성화

- 지역사회 활성화 기반 조성사업 추진(1개소, 14억원)
- 지역공동체 활성화 공모사업 추진(20개소, 1억원)
- 마을기업(신규·재지정·고도화 등) 발굴·지정(10개소, 6.3억원)
- 사회적경제기업 우체국 온라인 쇼핑몰 입점 지원(35개소)
- 정보화마을 프로그램관리자 인건비 지원(14명, 3억원)

소상공인 창업·경영자금

**1,000억원**



충북형 배달업 사업 활성화

**15개소 8,294백만원**



지역정착지원형 청년일자리사업 지원

**250명 15억원**



사회적경제기업 사업개발비 지원

**40개 13.2억원**



취약계층 대상 지역공동체  
일자리사업 발굴·추진

**322명 26억원**



일반공민환

2021년 10대 핵심성과

2022년 도정공약 이행

분야별 추진계획





# 3

## 일자리 생태계를 만들겠습니다.

### 위기 극복과 일자리정책 추진

- 지역일자리창출 목표공시제 추진 : 11개 분야, 111,400명
- 취업희망 소상공인 직업전환 교육·훈련 지원 : 200명
- 고용위기 선제대응 시스템 구축 및 맞춤형 이·전직 지원 : 1,800명
- 산업수요에 부응하는 맞춤형 인력 양성 : 2,964명
- 충북 미래 신산업 인력양성 실행계획 수립
- 생산적 일손봉사 확대(20만명), 생산적 일손 긴급지원반 운영(94명)



생산적 일손봉사 확대  
**20만명**



### 맞춤형 일자리서비스 제공

- 주력산업분야 R&D지원 등을 통한 일자리 창출 : 280명
- 중장년 경력활용·사업공헌 사업(458명), 고용장려금 지원(100명)
- 지역산업맞춤형 일자리 창출을 위한 시·군 지원 : 10.8억원
- 충북형 고용우수기업 인증 및 지원 : 20개 기업, 4억원
- 근로자 고용유지를 위한 기숙사 임차비 지원 : 200명
- 청년 신성장산업인력 취업지원 : 15명, 3.5억원
- 도·시군 일자리지원센터 및 중장년일자리희망센터와 연계한 취업지원 : 12,500명

### 상생·협력의 노사평화지대 구축

- 노동정책 기본계획을 기초로 한 시행계획 수립
- 산재 예방 및 노동안전보건 증진을 위한 노동안전보건 기본계획 수립
- 노동자 연수(2회, 100명), 교육(30회, 900여명), 자녀 장학금 지원(35명)
- 새벽인력시장 노동자 급식지원(70백만원), 외국인 노동자 지원(30백만원)
- 충북 노동단체 운영 지원 : 2단체, 237백만원
- 노사민정협의회 운영(138백만원) 및 노사민정 협력 활성화 사업 추진(160백만원)





# 4

## 전략적 투자유치를 통해 첨단산업 중심지로 도약하겠습니다.

### 투자유치 성과 제고를 위한 전략적 기업유치활동

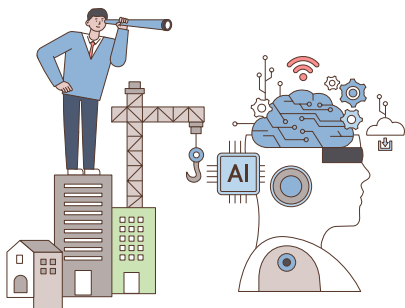


- 민간 투자유치 협업시스템 구축(기업유치담당제)
- 대규모 투자기업 현장 애로해결 TF팀 상시 운영
- 국가 첨단기술 보유 기업 유치를 위한 첨단투자지구 지정(1개소)
- 해외진출 국내복귀 투자기업 재정 지원 확대
- 수도권 기업인 대상 찾아가는 온-오프라인 투자 홍보
- 대기업 · 중견기업 PM 지정 등 전담제 운영(52개소)
- 한국전기자동차협회 및 수도권 지산센터 입주기업 대상 유치활동(573개사)
- 미국 · 유럽 · 호주 · 동아시아(중국 · 일본 등)지역 소부장기업 적극 유치
- 외투자지구 신규 조성(동충주), 외투기업 고충처리 및 기술자문 지원

### 미래산업 혁신기반 산업단지 조성 및 경쟁력 강화



- 투자유치 기반 조성 신규 산업단지 연 3,300천㎡(100만평) 공급
  - 지역산업 육성개발(3지구) 및 투자유치 불리지역(3지구) 산업단지 개발
  - 다목적 방사광 가속기 관련 산업 육성 배후 산업단지 조성
- 산업단지 기반시설(전입도로 13지구, 공업용수도 11지구) 건설 지원
- 노후 산업단지 재생 및 구조고도화
  - 청주산단 재생사업, 충주1산단 경쟁력 강화, 오창혁신지원센터 건립
- 노후 농공단지가 · 보수 지원 및 경쟁력 강화
  - 도로, 가로등, 주차장 등 기반시설 정비 지원(5개시·군, 5개 농공단지)
  - 농공단지내 제조업체 스마트화 및 자동화장비 구축(46개사, 94억원)
- 산업단지 환경 정비 및 중소기업 근무여건 개선
  - 산업단지 대개조 선정, 활력있고 아름다운거리 조성 공모사업 대응
  - 산업 · 농공단지 중소기업 인력난 해소를 위한 청년교통비 지원(5만원/월)



# 5

## 맞춤형 해외진출 지원 강화로 수출 성장을 가속화하겠습니다.

### 수출기업 해외마케팅 지원

- 국제무역전시회 총복공동관 운영(16회), 온라인 플랫폼 입점 지원(90개 업체)
- 해외무역사절단 파견(13회), 국내무역상담회·해외무역전시회참가 등 지원(38회)
- 수출바우처 지원(40개 업체), 해외규격인증·지식재산권 획득 지원(80개 업체)
- 국제특송 해외물류비 지원(160개 업체), 외국어 홍보동영상·홈페이지 제작(50개 업체)

### 수출 활성화를 위한 맞춤형 지원 강화

- UN 조달시장 진출지원(30개 업체), 코트라 활용 수출마케팅 서비스(100개 업체)
- FTA 동향 및 통상현황·전망 분석, FTA활용지원센터 운영
- 무역보험 가입(800개 업체), 수출 분야 전문가 현장지원(40개 업체)

### 실리 교류 확대

- 하얼빈경제무역박람회(6월), 차이나·아세안엑스포 참가 지원(9월)
- 충청북도 수출진흥포럼 개최, 주한외교사절 초청 총복설명회 개최(하반기)
- 국제화 역량 강화 및 민간교류 활성화 추진



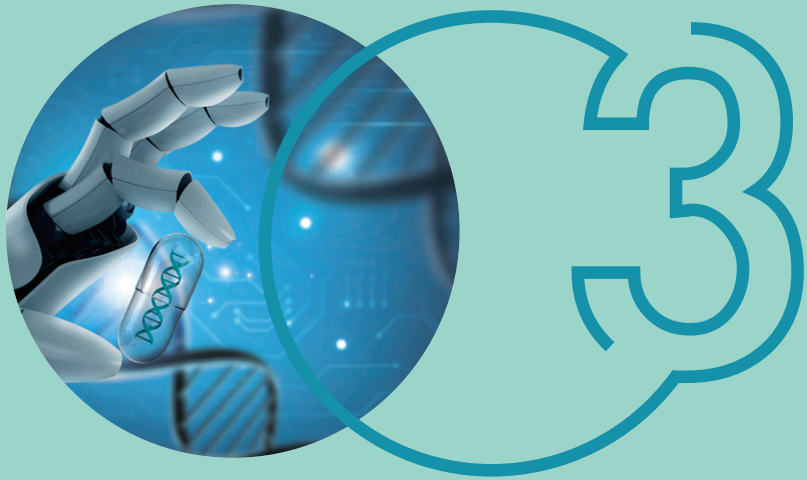
### 농식품 수출 지원 강화

- 농식품 수출 시장 확대를 위한 해외 마케팅 강화
  - 온·오프라인 해외마케팅 지원(246개 업체), 김치 수출 세계화 지원(2회)
  - 해외 상설판매장 및 안테나숍 운영(3개소)
- 농식품 수출기업 육성 및 시·군 농식품 수출 고도화 지원
  - 수출 통합 자생력 강화(35개 업체), 바우처·인큐베이팅 지원(6개 업체)
  - 농식품 수출물류비 지원(26억원), 수출 전략 상품 육성 지원(10개 시군)

수출상담회







## 산업혁신을 통한 미래첨단산업 선점

1. 선도형 지역산업기반 구축
2. 미래 신산업 집중 육성
3. 미래 에너지산업 선도
4. 첨단바이오 기술 기반 미래의료산업 선도
5. K-뷰티 · 천연물산업 혁신성장
6. 글로벌 바이오클러스터 도약
7. 혁신성장 플랫폼 중심지 도약
8. 방사광가속기 성공 안착과 활용기반 조성



충북 발전의 초석을 다진 6대 신성장산업과 더불어  
미래혁신산업 육성을 통해 첨단산업의 중심 충북으로 우뚝 서겠습니다.

# 1

## 선도형 지역산업 기반을 구축하겠습니다.

### 미래 혁신성장 기반 지역주력산업 육성

- 지역주도 주력사업 육성을 위한 「지역산업진흥계획」 수립
- 3개 주력산업(저능형IT부품, 수송기계소재부품, 바이오헬스) 혁신기술 개발 육성 : **187억원**
- 국가혁신융복합단지 육성 지원 : **58억원**
- 시군 산업생태계 기반 경쟁력강화산업 육성 지원 : **22억원**



### 첨단 반도체· 차세대 모빌리티· 이차전지산업 혁신성장 지원

- 시스템반도체 첨단 PhT 기술혁신 플랫폼 구축 추진 : **2,600억원**
- 반도체 융합부품 혁신기반 연계 고도화 : **86억원**
- 반도체 전문가 포럼, 협의회, 인력양성(19억원) 등 혁신생태계 조성
- 자율주행차 테스트베드(295억원) 및 수송기계 부품 전자파센터 구축(234억원)
- 모빌리티 전장부품 기능안전 기반구축(223.7억원) 및 순환경제혁신 인프라 구축(214억원)
- 자율주행 시범운행지구 기반 구축 및 운영 : **26.12억(3건)**
- 글로벌 이차전지 R&D 선도 플랫폼 구축(예타) 연구용역 추진(2.5억원)
- 이차전지 소재·부품·장비 특화단지 육성(4개 사업, 516.4억원)

### 소재부품장비 산업 육성

- 소부장 전문기업 육성(2억원), 소부장 기술개발 지원(20억원)
- 뿌리산업 경쟁력 강화 지원(4억원), 특화단지 활성화
- 시험인증 지역특화발전특구 지정을 통한 글로벌 시험인증 클러스터 구축
- 탄소중립 이행 친환경 시멘트산업 역량 강화(552.7억원)

청주산업단지



# 2

## 미래 신산업을 집중 육성하겠습니다.

### 지역주도형 혁신성장 가속화 및 연구개발(R&D) 역량 강화



- 충북 나노융합산업 발전방안 마련(충북형 나노융합연구소 구축)
- 충북형 순환경제산업 육성방안 마련(충북형 순환경제 추진단 운영)
- 산학연 협력 선도대학 육성(9대학), 창의융합형 공학인재 양성(2대학)
- 시멘트산업 배출 CO2 활용 저탄소 연료화 기술개발(21~24) : 390억원
- 미세먼지 대응 산업환경개선지원센터 구축(21~23) : 275억원
- 혁신성장거점 연계 광역스마트시티 챌린지 사업 : 215억원
- 소재부품장비산업 연계 XR실증단지 구축(22~24) : 200억원
- 중부권 스마트공장 테스트베드 구축 : 120억원
- 충청북도 인공지능 거점화 선도사업 발굴·기획(예타규모)
- 희소금속 소재부품 산업기술지원센터 구축(23~27) : 400억원
- 청주과학벨트 기능지구 및 강소연구개발특구 육성사업(20~24) : 248억원

### 디지털 대전환 선도 경쟁력강화



- 가상융합콘텐츠 실증, 개발 및 창업 지원 : 6.4억원
- 지능형 로봇산업(제조로봇, 서비스로봇 등) 기반 마련 : 26억원
- ICT벤처·중소기업 기술 개발 및 신규과제 발굴 지원 : 3.2억원
- 블록체인 지역거점기반 구축 : 2.2억원
- 충북 소프트웨어(SW) 미래채움 운영 : 21억원
- 지역SW산업 진흥 기업성장 지원(3.3억원) 및 품질역량센터 운영(1.25억원)
- 빅데이터 플랫폼 및 센터구축사업(23~27) : 107억원
- 인공지능 학습용 데이터 구축사업 추진 : 19억원
- 유전자데이터 분석기반 한우개량시스템 구축 : 6억원
- 빅데이터 허브 플랫폼 운영





# 3

## 미래 에너지를 선도하겠습니다.

### 태양광, 수소, 수열 등 에너지신산업 핵심기반 구축

충주댐 및 대청댐 수열에너지  
특화단지 조성  
**8,308**억원



- 충북 에너지산업융복합단지 조성 추진(20~30) : **17,581**억원
- 건물형 태양광(BIPV) 핵심소재 개발 : **125.4**억원
- 건물형 태양광 실증센터 기반구축 : **154**억원
- 에너지 산학융합지구 조성 추진(19~29) : **397**억원
- 태양광·ESS 융복합 부품 시스템 제조/검증 실증센터 구축 : **169.05**억원
- 바이오가스 활용 수소제조 · 충전시설 개발 및 실증시설 구축 : **123.9**억원
- 액화수소 검사기반 구축 : **312**억원
- 충북 그린수소산업 규제자유특구 추진(21~35) : **241**억원
- 수소 가스안전 체험교육관 건립 : **153**억원
- 수소상용차 부품시험평가센터 구축 : **191.6**억원
- 충주댐 및 대청댐 수열에너지 특화단지 조성(22~30) : **8,038**억원
- 친환경 융복합(전기, CNG, 수소)충전 및 생산시설 구축 : **300**억원

### 안정적 에너지 공급 및 그린 생활에너지 탄소중립 기반조성

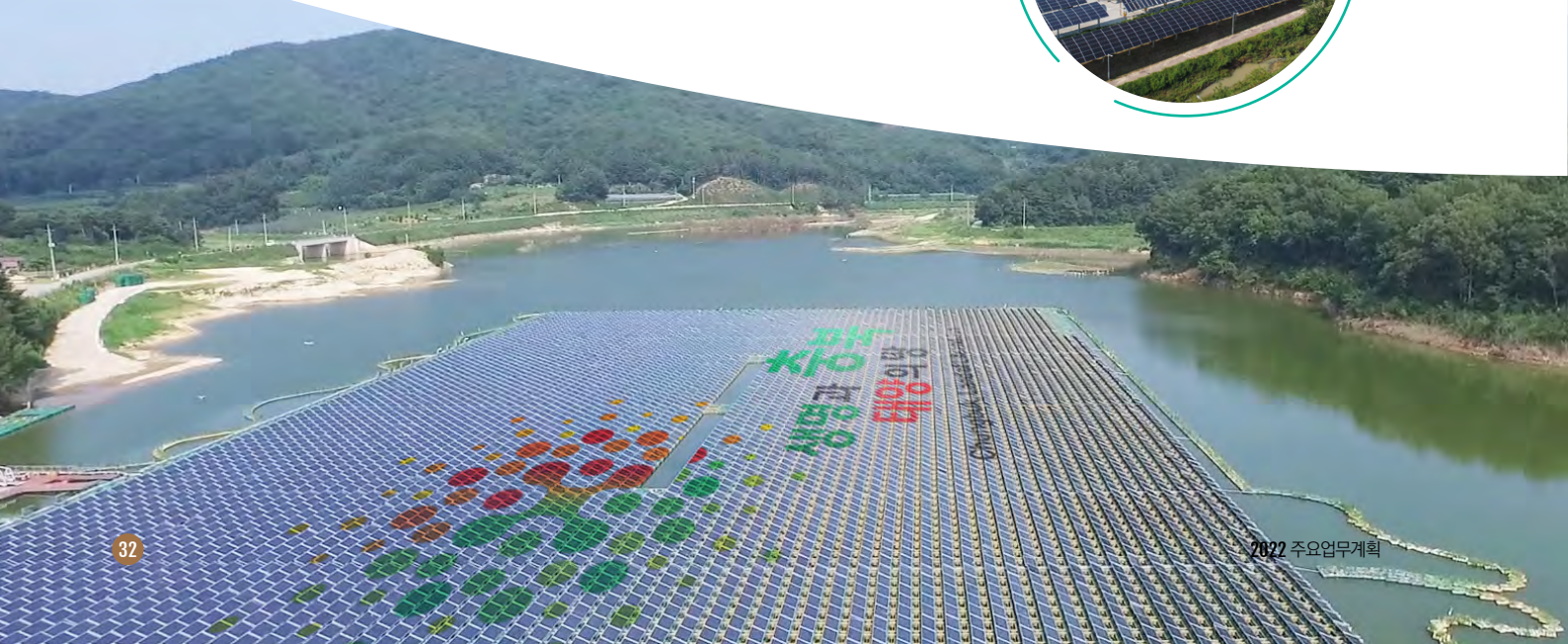
신재생에너지 융복합 지원  
**302.5**억원



- 도시가스 공급시설 확충 및 보급 : **35km, 18,000**가구
- 농촌마을 LPG 소형저장탱크 보급 사업 : **28**억원
- 그린뉴딜 전선로 지중화 사업 : **77.9**억원
- 연료전지 발전소 구축(22~24) : **2**개소, **40MW, 2,725**억원
- 태양광 발전시설 설치 및 보급사업 : **2,064**개소(**7,560kW**), **121.3**억원
- 신재생에너지 융복합(태양광·열, 지열, 연료전지 등) 지원 : **302.5**억원
- 영동양수발전소 건설사업 추진(19~29) : **500MW, 8,300**억원
- 신재생에너지 지역지원 사업 : **15.4**억원
- 사회적약자 노후 전기설비 개선사업 : **15**억원



음성 수상태양광발전소





# 4

## 첨단바이오 기술로 미래의료산업을 선도하겠습니다.

### 첨단 바이오산업 혁신 성장 동력 창출

- 혁신창업 기술상용화센터 건립('21~'23, 200억원, '22. 공사착공)
- 충주 지식산업센터 건립('21~'24, 278억원, '22. 상반기 설계착수)
- 첨단임상시험센터 건립('16~'22, 346.4억원, '22. 6월 준공)
- 첨단동물모델평가동 건립('19-23, 154.6억원, 건축공사 실시)
- 세포치료제 상용화지원시스템 기반구축('19~'22, 130억원)

### 미래 경쟁력 확보를 위한 바이오 신기술 개발

- 마이크로바이옴 · 바이롬 등 바이오소재 연구개발 지원
- 기생생물자원 세계은행 구축('20~'24, 67억원, '22공모)
- 생태환경바이오 연구센터 구축('20~'29, 80.3억원)
- 중증 폐질환 연구센터 구축('20~'27, 102.2억원)
- 충북형 바이오헬스산업 빅데이터 플랫폼 구축('20~'22, 45억원)
- 온-오프라인 병행 「BIO KOREA 2022」 개최(5.11~13/3일간)



### 혁신형 바이오 벤처기업 육성

- 공동연구장비 활용 지원(11개사), GMP인증 지원(6개사)
- 온 · 오프라인 연계 바이오기업 지원 원스톱 플랫폼 활성화
- 바이오산업 생태계 구축을 위한 산 · 학 · 연 교류의 장 마련(3회)
- 지자체 · 대학 협력기반 지역혁신사업('21~'22, 497억원)
- 지역산업 수요 맞춤형 바이오 현장 전문인력 양성 : 3개 분야(920명)

### 첨단의료복합단지 활성화 기반 확대

- 오송 바이오산업단지 조성(283천㎡, 1,000억원, '19.~'25)
- 기업 입주 수요에 따른 탄력적 입주심사위원회 운영
- 첨복단지 내 소규모 생산시설 지원 활성화

# 5

## K-뷰티와 천연물산업의 혁신성장을 이루겠습니다.

### K-뷰티 경쟁력 강화

- 오송(청주) K-뷰티 클러스터 지정 추진('22~'25, '22.공모)
- 빅데이터 기반 맞춤형화장품 공공플랫폼 구축('21~'24, 35.2억원)
- 충북 K-뷰티 특화 브랜드 사업화 지원(2억원)
- 화장품 수출 컨설팅 지원(2억원)

### 오송화장품뷰티산업엑스포 개최

- 시대적 트렌드를 반영한 종합계획('22.1) 및 세부실행계획('22.8) 수립
- 전국단위 대중적 브랜드·강소기업(200개사) 및 양질의 해외 바이어 유치(500명)
- 수출진흥 B2B 전문 오송화장품뷰티산업엑스포 개최(10.18.~22./오송역)



### 한방·천연물산업 육성 기반 마련

제천 천연물 종합단지 조성  
**545.65**억원



- 제천 천연물 종합단지 조성('20~'24, 545.65억원)
- 국가 천연물 융합 R&D 플랫폼센터 구축('22~'25, 200억원)
- 차세대 천연물 조직배양 세포주은행 구축('21~'25, 104.3억원)
- 글로벌 한방·천연물산업 육성사업(7억원)
- 2022 제천한방바이오박람회 개최 지원(15억원)

### 융합바이오세라믹 산업기반 조성

- 융합바이오세라믹테크노베이터 구축('19~'23, 201.92억원)
- 일라이트 지식산업센터 구축('20~'24, 198.84억원)
- 바이오세라믹 소재기업 역량강화 지원(3.1억원)
- 일라이트 소재 상용화 기술개발 지원(2개 과제, 4억원)
- 우수바이오제품 품질인증제 운영(3년간 바이오마크 사용권 부여, 비예산)





# 6

## 글로벌 바이오클러스터로 도약하겠습니다.

### 바이오 국가산업단지 조성 (오송·충주)

- 국가산업단지 조기 조성
- 부동산 투기 방지를 위한 대책본부 및 신고센터 운영
- 입주예정기업 DB구축 지속관리 및 기업 유치활동

### 충북 청주전시관 건립사업 추진

- 청주전시관 건축 공사 추진(건축 연면적 39,725㎡)  
※ 부지조성 완료(205,711㎡)
- 전시관 주변 환경개선 계획 수립(오송역~전시관 보행환경 정비 등)
- 전시관 효율적 운영을 위한 운영계획 수립

### 오송 화장품 산업단지 조성

- 산업단지 조성을 위한 실시계획 수립(794,747㎡, 2,667억원)
- 토지 및 지장물 보상 추진
- 산업단지조성 공사 추진(부지조성 착수)



충북 청주전시관



오송첨단의료복합단지



# 7

## 혁신성장 플랫폼 중심지로 도약하겠습니다.

### 기업과 함께하는 바이오밸리 혁신성장 생태계 구축

오송기업지원센터 건립  
**697**억원



- 바이오밸리 헤드쿼터 기능의 오송기업지원센터 건립(21~23, 697억원)
- 오송바이오밸리 혁신생태계 조성 지원체계 구축
- K-뷰티산업을 선도할 오송국제 K-뷰티스쿨 설립(21~24, 242억원)
- 혁신성장을 주도할 '충북경제자유구역 뉴딜사업' 추진(20~23)  
- 스마트의료플랫폼 사업, 메디코스메틱 및 충북향기연구소 운영

### 첨단항공산업 클러스터 구축

- 항공정비 중심의 에어로폴리스 1지구 조성(22. 준공)
- 항공부품 중심의 에어로폴리스 2지구 조성(22. 준공)
- 도심형항공교통 특화단지 조성을 위한 에어로폴리스 3지구 조성(25. 준공)
- 에어로폴리스 1, 2지구 분양 및 입주기업 확보(22. 상반기)

### 회전익 MRO · UAM 육성



- 회전익 항공기 정비산업 발전협의회 운영
- 회전익 항공기 정비산업 발전방안 세미나 개최(22. 하반기)
- 충북 드론 · UAM연구센터 운영(21~23, 35억원)
- 스마트 드론 콜드체인 실증사업(22.2~22.11, 2.2억원)



### 글로벌 기업 및 미래산업 선도기업 유치

- 아시아권 잠재투자자 대상 맞춤형 투자유치 설명회(2회)
- 창업·벤처기업 지원을 위한 벤처캐피탈 매칭 투자유치 설명회(2회)
- 회원사 및 해외기관 연계 투자설명회 개최(3회)
- 항공전시회 및 드론 · UAM박람회 참가(2회)





# 8

## 방사광가속기의 성공적인 안착과 활용기반을 조성하겠습니다.

### 방사광가속기 안착 지원 및 혁신성장 역량확보

- 성공적인 방사광가속기 구축 및 조기 안착 지원(21.~27.) : **1조 454억원**
- 방사광가속기 구축 및 지원에 관한 특별법 제정 : **1식**
- 방사광가속기 구축·운영·활용 지원 기본계획 수립 : **1건**
- 방사광가속기 관련 특화기업 및 연관기업 투자유치 활동전개

성공적인 방사광가속기 구축  
**1조 454억원**



### 방사광가속기 산업활용 저변 확대

- 방사광가속기 미래인재양성 사업 추진 : **60회, 700여명**
- 도 주력산업 융합 인력양성 추진 : **공유대학 방사광융합학과(27명)**
- 산업체 활용 역량강화 사업 추진 : **100개 기업체**
- 「다목적 방사광가속기 연구회」 운영 : **4회**
- 전문가 컨퍼런스, 이슈페이퍼, 버스정보시스템 활용 홍보 등

방사광가속기 미래인재양성  
사업 추진  
**60회 700여명**



### 방사광가속기 인프라 적기 구축

- 방사광가속기 기본부지정지 공사 : **280천㎡, 준공(22.6.)**
- 구축 부지 매입 계약(22.6.) : **540천㎡, 1,620억원**
- 방사광가속기 관련 기반시설 공사
- 가속기 클러스터 구축을 위한 오창TP 산업단지 확장

### 미래성장형 연구환경 및 산업생태계 조성

- 방사광가속기 데이터센터 구축 추진 : **용역(22.3.), 기본계획(22.5.)**
- 지역혁신 선도형 충북 전용빔라인 구축 선제적 준비 : **용역추진(하반기)**
- 가속기장치 선도기술개발 지원사업 : **11억원, 6개 과제**
- 우수 R&D 성과에 대한 후속지원 전략 마련 : **기본계획 수립(하반기)**



오창 방사광가속기

일반공약

2021년 10대 혁신성과

2022년 도정공약 이행

분야별 추진계획





# 4

## 강호축 개발과 충청권 메가시티 추진기반 구축

1. 강호축을 통한 국가균형발전 실현
2. 하나되는 충청, 충청권 메가시티



국가균형발전을 선도하는 강호축과  
충청권 메가시티 추진기반을 조속히 마련하겠습니다.

# 1

## 강호축을 통해 국가균형발전을 실현하겠습니다.

### 강호축이란?

- 강호축(江湖軸)은 경부축(京釜軸)에 대응하는 개념으로 강원~충청~호남을 연결하는 축
- 경부축 중심의 발전정책으로 경부축 쏠림 심화(경부축 : 강호축 = 80% : 20%)
- 강호축 발전전략을 통해 대한민국 혁신성장 및 진정한 의미의 국가균형발전 실현

### 강호축 구상

- 강호축 고속교통망 구축 : 서울 중심 사자형 → 행정수도 중심의 X자형 고속교통망
- 4차 산업혁명 혁신 클러스터 조성 : 경박단소(輕薄短小)형 미래신산업 육성
- 백두대간 쉼터 · 강호축 문화권 육성

### 추진경과

- 강호축 국가계획 반영 촉구(2017~2019)
- 국회토론회 개최(2018~2019, 3회)
- 강호축 종합발전계획 수립(2018)
- 강호축 범도민 추진협의회 구성(2018, 300명)
- 강호축 발전포럼 구성 및 운영(2019. 8월 / 92명)  
- 포럼 개최(3회) : '19. 9월(강릉), '19. 12월(목포), '20. 11월(청주)

### 추진경과

- 강호축 제4차 국가균형발전 5개년 계획(19.1), 제5차 국토종합계획(19.12)
- 제4차 국가철도망계획 등에 강호축 주요사업 반영
- 국가균형발전 대표브랜드 등극(총복 2년 연속 국가균형발전대상 수상)



강호축 개발로 국가균형발전 실현!



## 강호축 특별법 제정

### 추진배경

- 강호축 개발 정책의 법률적 지위 확보

### 법안개요

- 북방경제협력에 위한 강호권 사회간접자본 투자 특별법(약칭: 강호축 특별법)
- 국토교통부 / 국토위 소관

### 추진경과

- 강호축 특별법안 국회 법제실 검토(2021.5~6월)
- 강호축 특별법 발의(2021. 9. 30, 이장섭 국회의원 등 16인)

## 강호축 고속철도망 구축사업

### 추진배경

- 강호선(호남고속철도-충북선-중앙선-강릉선) 고속화로 국가 X축 고속철도망 완성

### 사업개요

#### 1. 충북선 철도 고속화

- 청주국제공항 ~ 제천 봉양(87.8km)
- 2019~2026(8년) / 12,807억원(국비)

#### 2. 강호축 연결선(오송, 봉양, 원주) 건설

##### 오송연결선

- 경부고속철도 오송역 북측~충북선(13.1km)
- 4,000억원(국비)
- 경부-호남고속선 ↔ 충북선

##### 원주연결선

- 중앙선 원주역 북측~강릉선 만종역(6.6km)
- 6,371억원
- 중앙선 ↔ 강릉선

##### 봉양연결선

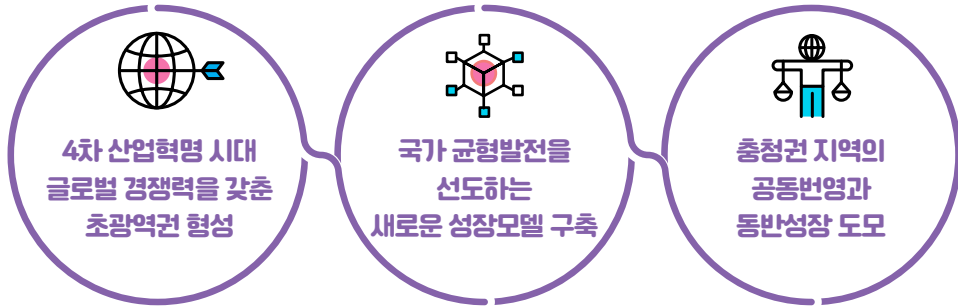
- 충북선 봉양읍~중앙선 봉양역(6.6km)
- 충북선 철도 고속화사업에 포함
- 충북선 ↔ 중앙선(기본계획 수립중)



# 2

## 충청권 메가시티로 충청을 하나로 잇겠습니다.

### 추진배경



**정부 주도의 국가균형발전 한계**

수도권 일극화, 지역 소멸 위기

- 인구 50%, 기업 75.4% 수도권에 집중
- 시군구 46% 소멸 위기(228개중 105개)



**지역 주도의 국가균형발전으로 전환**

광역지자체간 메가시티(광역화) 추진

- 도시간 기능연계로 규모의경제 실현,
- 국토 다극체제 성장

### 추진경과

2020. 11월	2020. 12월	2021. 12월
충청권 광역생활경제권 메가시티 추진 합의	충청권 광역철도망 구축 공동건의, 4차 국가철도망 계획 반영	충청권 광역생활경제권 전략 수립



세종시 정부청사





## 주요내용 | 3개 분야, 9개 전략

### 산업 경제

#### 글로벌 경쟁력 기반 초광역 혁신 클러스터 구축

- 초광역 혁신클러스터 조성 - 글로벌 바이오 및 AI·메타버스 융합 클러스터 구축, 친환경 미래 모빌리티 생태계 조성
- 소재부품산업 육성, R&D플랫폼 구축 - 초광역 소재부품 클러스터·미래 신소재개발 및 가속기 연계 R&D플랫폼 구축
- 경제기반 확충 - 충청권 지방 투자 금융체계 및 혁신자원 연계 강화, 글로벌 인적자원 선도혁신

### 광역 인프라

#### 유연하게 확장되는 초광역 스마트 인프라

- 초광역 인프라 구축 - 클러스터형 충청권 경제자유구역 개발, 충청권 국가탄소중립 클러스터 기반 구축
- 교통 네트워크 구축 - 초광역 간선도로망 및 철도망 구축, 대중교통 중심의 친환경·스마트 모빌리티 도입
- 초광역 생활권서비스 구축 - 스마트 생활환경·자원환경 통합관리 체계 구축

### 사회 문화

#### 지역성 기반 충청민 문화관광 향유 네트워크 경쟁력 강화

- 브랜드 개발 - 문화관광 통합 브랜드 및 데이터 플랫폼 구축, 충청권 광역관광본부 신설
- 국제화·관광서비스 강화 - MICE산업육성, 대표 관광 거점도시 육성, 충청권 광역 투어패스·시티투어 개발
- 문화·체육 진흥 - 2027년 하계 유니버시아드 대회 충청권 공동유치, 대청호 국립호수생태자원관 건립 등

## 향후계획

01

충청 협력거버넌스(광역행정 합동추진단)  
체계 구축(~2023년)

02

특별지방자치단체(가칭 충청 광역청)  
설립 및 운영(~2024년)

03

충청권 생활경제권 통합 →  
행정구역 통합(2025년~)

청주시 전경

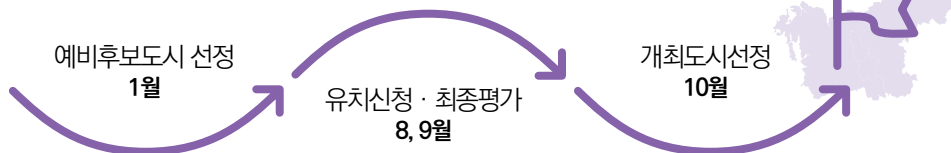


# 2

## 충청권 메가시티로 충청을 하나로 잇겠습니다.



### 2027하계U대회 충청권 유치



#### 국내·외 유치절차 완벽 대응

국내절차





## 맞춤형 공감복지로 사회안전망 강화

1. 도민이 체감하고 신뢰하는 복지
2. 행복하고 따뜻한 노인·장애인 정책
3. 청년이 공감하는 젊고 행복한 충북
4. 양성평등한 문화와 일자리 확산



도민이 체감하는 맞춤형 공감복지서비스 제공으로  
사각지대 없는 복지 안전망을 구축하겠습니다.

# 1

## 도민이 체감하고 신뢰하는 복지기반을 구축하겠습니다.

참전유공자 및 독립유공자  
명예수당지원

**7,851명 4,714백만원**



### 따뜻하고 공감받는 복지안전망 강화

- 제5기(2023~2026) 충청북도 지역사회보장계획 수립
- 맞춤형 복지정보 '충북 복지넷' 및 취약계층 '법률홈닥터' 운영
- 보훈단체 운영 및 환경개선 지원 : **10개 단체 673백만원**

사회복지시설 단일입금제 추진



### 신뢰로 열어나가는 복지기반 구축

- 사회복지법인 외부추천이사 관리 및 전용카드 사용 활성화
- 사회복지시설 종사자 재무회계 및 비대면서비스 교육 : **540명**
- 사회복지시설 종사자 힐링타임 및 보수교육 : **234백만원**

기초생활수급자 생계급여 지원

**53,000명  
203,370백만원**



### 취약계층 맞춤형 지원을 통한 복지사각지대 해소

- 근로능력 있는 저소득층 자활사업 : **17,247백만원**
- 저소득 위기가구 긴급복지 지원 : **6,606가구 8,370백만원**
- 복지사각지대 발굴시스템 상시 운영·지원 : 연중

아동수당 지급

**81,857명  
98,228백만원**



### 행복하고 안전한 아동·보육 복지

- 아동보호전문기관 및 쉼터 운영지원 : **14개소 4,925백만원**
- 지역아동센터 운영지원 : **181개소 15,465백만원**
- 국공립 등 공공형 보육시설 확충 : **225개소 5,637백만원**
- 영유아 보육료 및 가정양육수당 지원 : **52,484명 235,260백만원**





# 2

## 행복하고 따뜻한 노인·장애인 정책을 추진하겠습니다.

### 사랑하고 섬기는 따뜻한 노인복지 강화

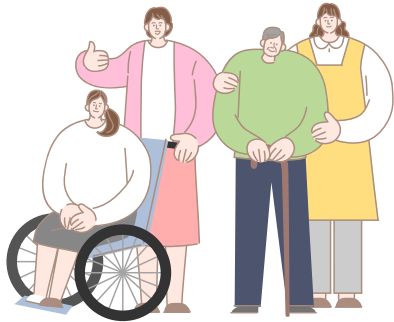
- 기초연금 지급 : 225천명 725,618백만원
- 노인일자리 지원사업 : 31,798명 108,238백만원
- 노인 맞춤형돌봄 서비스 지원 : 20,517명 26,541백만원
- 9988 행복나눔사업 : 230명 6,291백만원

### 편안하고 안전한 노인복지시설 조성

- 노인장기요양기관 시설급여 지원 : 2,492명 64,453백만원
- 치매전담형 노인복지시설 확충 : 1개소 1,776백만원
- 노인인권 및 노인학대예방 교육 : 3,000명
- 장사시설 설치 지원 : 2개소 1,171백만원

### 장애가 불편하지 않는 복지서비스 향상

- 장애인 연금 및 수당 지원 : 30,136명 59,551백만원
- 장애인 의료비 지원 : 2,450명 1,360백만원
- 장애인 활동지원 : 3,999명 78,104백만원
- 장애인회관 운영 : 1개소 220백만원



### 장애인이 홀로서기 위한 지역재활 기반 마련

- 장애인 일자리 지원 : 1,822명 17,062백만원
- 충북권 공공어린이 재활의료센터 건립 : 1개소 7,860백만원
- 지역장애인 보건의료센터 운영 : 1개소 528백만원

### 안심하고 보장받는 장애인 돌봄 인프라 구축

- 장애인권익옹호기관 및 쉼터 운영 : 2개소 588백만원
- 장애인거주시설 운영 지원 : 27개소 48,949백만원
- 개인운영 장애인거주시설 운영 지원 : 9개소 1,113백만원

# 3

## 청년이 공감하는 정책을 만들겠습니다.



### 청년 수요자 중심 정책 개발 및 청년 참여 활성화

- 청년 체감형 정책추진을 위한 도 청년정책 기본계획(23~'27) 수립
- 청년 자립역량 강화를 위한 희망도약 패키지사업 추진
- 청년 소통·문화공간인 청년희망센터 운영 활성화



### 청년이 체감하는 맞춤형 취·창업 강화

- 미래주력산업 청년일자리(190명), 기술인증기업 전문인력 일자리(190명), 충북청년 핵심인재 지역활력 지원(21명) 등
- 청년소상공인 창업성장 지원(72개 기업), 청년창업 스타트업 브릿지(10개 기업)
- 청년근로자 조기 자립 위한 충북행복결혼공제 확대(1,500명)
- 청년 주거비 부담 완화를 위한 청년 월세 지원(2,900명)

### 53 DREAM 도내 중소(중견)기업 미혼 청년 근로자 결혼 및 근속 위한 목돈 마련 **충북행복결혼공제**



### 무상급식

476개교,  
식품비의 75.7% 지원



### 미래를 준비하는 지역사회

- 인구문제 대응방안 모색을 위한 충북인구포럼 개최
- 출산양육 지원사업 강화 첫만남이용권 지원(8,692명, 17,384백만원)
- 함께육아 등 기업문화 조성 프로젝트





# 4

## 양성평등한 문화와 일자리를 확산시켜겠습니다.



### 양성평등 문화 확산으로 성 평등 기반 강화

- 각 분야 정책결정 과정 여성위원 참여율 확대(도 45%, 시군 41%)
- 양성평등 문화확산사업(15백만원), 충북여성영화제(30백만원) 개최
- 시·군 여성친화도시 신청 지원 및 확산: **11개 시군**
- 여성정책 개발, 충북여성재단 운영 지원: **1,498백만원**

충북여성정책포럼 지원  
**45백만원**



### 성평등 역량 강화를 위한 민·관 협력 및 여성단체 활성화

- 도 여성단체협의회 원활한 활동 지원: **32백만원**
- 여성인재 발굴 및 활용을 위한 DB구축(여성인재 및 단체)
- 충북여성 역량강화 지원(공모): **35백만원**

빈틈없는 취·창업지원 서비스 제공  
**6개 사업, 3,130백만원**



### 혁신성장 일자리 발굴 및 맞춤형 여성일자리 지원

- 청년여성 디지털 혁신·뉴딜 일자리 지원: **2개 사업, 719백만원**
- 생애주기별 계층별 맞춤형 일자리 지원: **3개 사업, 2,513백만원**
- 일·생활 균형 가족친화 문화조성: **22개소**



### 모든 가족이 존중받는 사회환경 조성

- 건강가정·다문화가족지원센터 운영: **10개소 4,496백만원**
- 가족센터 건립 지원: **6개소 28,275백만원**
- 아이돌봄서비스 지원 및 공동육아나눔터 확대: **2개 사업, 15,017백만원**
- 한부모가족 자녀양육·자립지원: **5개 사업, 21,218백만원**









## 균형성장을 통해 함께하는 충북 완성

1. 저발전지역 자립성장 지원
2. 국토중심의 충북, 전국을 잇는 도로망
3. 강호축 중심의 교통·물류 거점 육성
4. 상생하는 농업·농촌
5. 유기농 저탄소 스마트농업 육성



청주와 비청주간, 농촌과 도시간 격차를 해소하는 균형발전으로  
「함께하는 충북」을 완성하겠습니다.

# 1

## 저발전지역의 자립성장 기반을 돕겠습니다.

### 전략적 지역균형발전사업 추진

- 4단계(1차 연도) 균형발전사업 전략적 추진  
- 전략사업(291억원), 미래신성장(100억원), 기반조성(241억원), 행복마을(8.8억원)
- 3단계 지역균형발전사업 성과평가(인센티브 지급, 37억원)
- 고위험시설정비(24.4억원), 안전점검 및 정비계획 수립(88.4억원)

### 미래지향적 도시관리 및 지속가능한 도시기반 조성



- 행복도시권 광역도시계획 수립 및 세부 실행방안 마련
- 도시기본계획 수립 : 5개 시·군(청주, 충주, 보은, 영동, 단양)
- 도시관리계획 재정비 : 8개 시·군(청주, 제천, 보은, 옥천, 영동, 괴산, 음성, 단양)
- 장기미집행 도시계획시설 정비(해제·변경)
- 택지개발사업 : 1개 지구 207만㎡(청주 동남)
- 도시개발사업 : 18개 지구 436만㎡(청주 8, 충주 1, 진천 4, 음성 4, 괴산 1)
- 도계마을 환경개선사업(30개소, 14.9억원), 도계조형물 등 유지보수
- 개발제한구역(GB) 주민 생활여건 개선 : 7개 사업, 22.8억원

### 지역개발사업을 통한 지역 성장동력 창출

- 발전촉진형·거점육성형 지역개발사업 지원 : 8개 사업, 71.7억원
- 내륙권(내륙첨단산업, 백두대간) 지원사업 : 2개 사업, 8억원
- 투자선도지구·지역수요맞춤 지원사업 : 8개 사업, 67.6억원



오송생명과학단지





# 2

## 국토중심의 총복, 전국을 잇는 도로망을 구축하겠습니다.

### 국가계획과 연계한 도로망 건설로 총복 경제 발전 견인



- 국가 간선도로 건설
  - 제천~영월 : 기본 및 실시설계
  - 중부(남아~호남) 확장, 서청주~증평(실시설계 착수)
  - 세종~청주 : 기본 및 실시설계 착수
  - 경부(남아~천안 타당성 재조사, 동아~육천 공사 중) 고속도로 확장
- 행정수도 접근 연결도로망 확충
  - 오송~청주(공사 중), 세종~청주국제공항 연결도로(예타 진행 중)
  - 오송지선(세종~안성) 공사 중
- 국도·지방도 건설
  - 충청내륙고속화도로 : 1~4공구(공사 중)
  - 국도 12개, 국도대체우회도로 3개, 국지도 3개 노선
  - 지방도 확포장 : 18개 노선

### 이용자의 안전 향상과 편리한 도로 환경 조성

지역 교통안전 환경개선사업  
**318**개소, **3,179**억원



- 위험도로 선형 개량 및 구조개선 : 3개소, 51억원
- 위임국도 환경개선 및 유지보수 사업 : 20개 사업, 203억원
- 지방도 유지보수 관리 : 11개 사업, 147억원
- 재난·사고 예방을 위한 도로환경 조성 : 3개 사업, 109억원
- 안전한 도로 주행환경 조성 : 48개 사업, 1,659km
- 체계적 유지관리를 위한 기반시설 관리계획 구축(21~25)



# 3

## 강호축 중심의 교통·물류 거점을 육성하겠습니다.

### 강호축 개발 철도 교통망 확충

오송 철도교통관제센터 건립  
(20~26)  
**3,413**억원

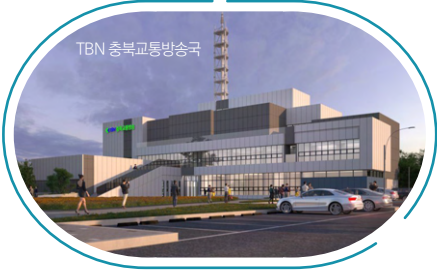


- 충북선철도 고속화 : 기본계획 확정 · 고시(22.7)
- 경부고속선 평택~오송 2복선 : 일괄입찰(타키) 공사발주 추진
- 대전~세종~충북 광역철도 : 청주도심경유 확정 및 예타신청(22.7)
- 대전~옥천 광역철도 : 기본 · 실시설계 및 차량제작 발주
- 중부내륙철도 2단계(충주-문경), 중앙선 복선전철(도담-영천) : '23. 완공
- 천안~청주공항 복선전철 : 타재통과 → 실시설계(22)
- 2026 오송세계철도산업엑스포 기본구상 및 타당성조사 용역



### 편리한 대중교통체계 구축

- 시골마을 행복택시 확대운영 : '21년 353개 → '22년 359개 마을
- 수소(2대) · 전기(13대) 시내버스 확충, 시내버스 미세먼지 정화필터 설치
- 교통약자 이동편의 수단 확대
  - 저상버스(24대), 특별교통수단(39대) 확충
  - 특별교통수단 광역이동 지원 시스템 구축 및 전용차량 운영(10대)
- 시내(농어촌) · 시외버스 운송사업 재정지원 : 22개 업체, 91.75억원



### 안전한 교통환경 조성 및 효율적 교통물류체계 구축

- TBN 충북교통방송 청사 건립 : '22. 6월 준공
- 화물자동차 공영차고지 조성 : 4개소(청주, 충주, 옥천, 음성)
  - 지자체 ITS(첨단교통관리시스템) 구축 및 물류단지 활성화(음성, 영동)





# 4

## 상생하는 농업·농촌을 조성하겠습니다

### 농업혁신 지원

- 내륙권 최초 미래해양과학관 건립 : **1,046억원**
- 농촌융복합산업 경영체 육성 및 성장 지원 : **200건, 6.6억원**
- 융복합산업 판로확대 안테나숍·유통플랫폼 운영 : **5개소, 5억원**
- 농촌융복합산업지구(중평인삼) 조성 지원 : **1개소, 12억원**
- 지역특화 농산물 제조·가공·유통시설 지원 : **4개소, 31억원**

### 미래농업인력 육성 및 농업인 복지증진

농업인 공익수당 지원  
**108천 농가, 544억원**



- 청년 창업농 선발 및 영농정착금 지원 : **286명, 28억원**
- 미래 농업을 선도할 후계농업경영인 육성 : **40명**
- 농어촌 개발기금 융자 지원(시설·운영자금) : **99억원**
- 여성 농어업인 행복바우처 지원 : **36천명, 68억원**
- 영농사고 대비를 위한 안전보험 가입지원 : **52천명, 66억원**

### 도농 교류와 상생을 통한 활력 제고

- 사회적농업 활성화 지원사업 추진 : **11개소, 8억원**
- 농촌체험휴양마을 사무장·보험가입 지원 : **78개 마을, 9.3억원**
- 농촌유학센터 활성화 지원 : **3개소 2억원**
- 귀농귀촌 유치지원 : **10개소, 31억원**
- 귀농인 농업창업 및 주택구입비 융자지원(연2%, 5년거치 10년 상환)

### 농촌 정주여건 개선으로 살기좋은 농촌 조성

충북형 농시 1·2단계 조성사업  
**11개소, 220억원**



- 충북형 농시 1·2단계 조성사업 추진 : **11개소, 220억원**
- 농촌협약을 통한 농촌의 종합적인 계획 수립 : **4개소(계속, 신규2)**
- 일반농산어촌개발사업(농촌중심지, 기초생활) : **43개소, 643.3억원**
- 농촌재생뉴딜사업 : **2개소, 80억원**
- 농촌 신활력 플러스사업 : **10개소, 182억원**
- 농촌 유희시설활용 창업지원사업 : **2개소, 5.4억원**



미래해양과학관



# 5

## 유기농 저탄소 스마트농업을 육성하겠습니다

### 탄소 감축형 친환경 유기농업 기반 확충

- '22 유기농산업엑스포 성공적 개최 추진 : **127.2**억원
- 유기농산업 복합서비스 지원단지 조성(19~22) : 충주시, **27.7**억원(총180억원)
- 유기농산물 생산 지원 : **11**개 시군, **29**억원
- 임산부 친환경농산물 지원 시범사업 : **3,605**명, **17.3**억원

### 이상기후 대비 안정적 식량자급 및 공급기반 구축

- 공익형직불제 안정적 정착 : **82,911**건, **1,413**억원
- 노지 스마트농업 시범사업(20~22) : 과산군, **76**억원(총 252.6억원)
- 국산콩 활용 대체식품 가공시설 구축(21~22) : 과산군, **19**억원(총 50억원)
- 안정 영농 및 노력절감을 위한 농업기계화 지원 : **5**종, **73.1**억원
- 충북 찰옥수수 보급증 농가 공급 : **11**개 시군, **1,600**kg



### 친환경 스마트 원예작물 생산기반 조성

- 바이오첨단농업복합단지 조성(20~23) : 제천시, **50.7**억원(총 322억원)
- 지역특화 임대형 스마트팜 조성(20~22) : 제천시, **50**억원(총 200억원)
- 종자산업 기반구축 지원 : 음성군, **24.8**억원
- 시설원예 ICT 융복합 확산 : **12.9**ha, **19.3**억원

### 기후변화 대응 농업 생산기반 구축

- 다목적 농촌용수개발 : **3**개 지구(계속 3), **210**억원
- 농촌용수 이용체계 재편 : **1**개 지구(계속), **95**억원
- 시·군 수리시설 개보수 : **16**개 지구(계속 2, 신규 14), **48**억원
- 노후 수리시설 정비 : **48**개 지구(계속 34, 신규 14), **400**억원



제천 천남동 스마트팜





## 일상속 문화관광체육 인프라 확충

1. 일상과 융화되는 문화예술
2. 안심하고 여행하는 충북관광
3. 건강한 체육환경 조성



완전한 일상회복을 대비한 문화·관광·체육 인프라를  
대폭 확충하여 도민의 삶에 여유와 생기가 넘치도록 하겠습니다.



# 1

## 일상과 융화되는 문화예술을 구현하겠습니다.



### 도민 문화향유권 보장을 위한 문화시설 기반 확충

- 국립충주박물관 건립 (20~26, 401억원)
- 청주문화도시 조성(20~24, 186억원)
- 진천 스토리창작 클러스터 조성(17~22, 228억원)
- 문화예술회관(4개, 91억원) 및 생활문화센터 건립(7개, 43억원)
- 공공도서관 건립(7개, 130억원), 작은도서관 건립(6개, 6억원)

### 함께하는 문화예술 실현

- '스며드는 문화 일상' 문화가 있는 날 기획프로그램(4개, 4억원)
- 예술콘텐츠 제작·활용 지원(20개 작품, 3억원)
- 도립교향악단 지역문화자원 연계 온라인 콘서트(15회, 1.5억원)
- 한국형 몽마르트 언덕 '대성로122 예술로' 조성(0.8억원)
- 찾아가는 문화 활동 지원(5개 분야, 94개 단체, 3억원)
- 소외계층 문화향유 문화누리카드 운영(67억원, 67천명)

### 문화재 체계적 보존·전승을 통한 문화유산 향유

- 지역자산을 활용한 관광개발 충청유교문화권사업(9개, 1,562억원)
- 청주 무형문화재 전수교육관 건립(22~24, 73억원)
- 보은 법주사 성보박물관 건립(19~22, 180억원)
- 세계유산, 고택 등을 활용한 문화유산 활용사업(28개, 28억원)

### 문화콘텐츠 산업 경쟁력 강화

- 충북콘텐츠기업육성센터 건립·운영(22~26, 200억원)
- 충북콘텐츠코리아랩 운영(11억원)
- 콘텐츠산업육성 거점기관 운영(8억원)
- 충청북도 e-스포츠대회 개최

문화 10만인 페스타





# 2

## 안심하고 여행하는 충북관광을 실현하겠습니다



### 대표축제 육성 및 맞춤형 관광 마케팅

- 중국인 유학생 페스티벌 개최(8억원)
- 충북 대표 관광상품 운영(20개 상품, 0.5억원)
- 외국인 대상 충북전담여행사 선정·지원(2개사, 0.2억원)
- 충북 마이스산업 육성 종합계획 수립(0.8억원)
- 웰니스관광 클러스터 사업 추진(8억원)



### 자연자원 기반 청정관광 인프라 조성

- 괴산 산막이옛길 생태휴양단지 조성(116억원)
- 옥천 장계관광지 생태경관단지 조성(140억원)
- 제천 의림지 삼색 빛 국민정원 조성(120억원)
- 단양 다리안 관광지 재생사업(120억원)
- 음성 원남저수지 체험휴양 관광공원 조성(180억원)



### 행정수도 관문공항 육성

- 청주국제공항 국제선 신규취항 인센티브 지원(3억원)
- 청주공항역~여객청사 셔틀버스 운영 지원(0.3억원)
- 제6차 공항개발 종합계획 후속조치 기반시설 확충(여객청사 등)
- 활주로 보강 등 대비 항행안전시설 사전 구축(153억원)
- 청주공항 제3, 4 주차장 확충(714면, 18억원)



청풍호반

일반관광

2021년 10대 핵심성과

2022년 도정공약 이행

지역균형발전



# 3

## 건강한 체육환경 조성으로 도민행복을 구현하겠습니다.



### 전문체육 역량강화로 중복체육 위상 제고

- 투명하고 선진화된 전문체육 육성(6개 사업, 회원종목단체·운동경기부 83.4억원)
- 전문체육 역량강화를 위한 대회 개최 및 참가 지원(14개 대회)
- 스포츠 인권 개선 및 지원체계 구축(스포츠 인권교육 800명)
- 스포츠 교류를 통한 우호 증진 및 상생 강화(중국, 일본)



### 모두가 함께하는 생활체육 환경조성

- 각종 대회 개최 및 참가 지원으로 생활체육 활성화(145회, 8.4억원)
- 체계적인 생활체육 지원시스템 구축(지도자 143명, 스포츠강좌이용권 2,541명)
- 장애인 체육 활성화로 소외 없는 스포츠 환경 조성(6개 분야, 26.5억원)
- 청소년, 장애인 국제 스포츠 교류를 통한 우호 증진(2회, 0.8억원)

### 주민 생활밀착형 체육시설 확충

- 누구나 이용가능한 공공체육시설 확충(5종 38개소, 2,738억원)
- 지역주민이 원하는 다양한 체육시설 조성(4종 32개소, 1,896억원)
- 스포츠 경쟁력 강화를 위한 체육 인프라 확충('20~'27, 982억원)

### 국제적 위상 제고를 위한 전통무예 진흥

- 무예의 국제 경쟁력 강화
  - WMC컨벤션(10월), 온라인세계무예마스터십(10월), 국제무예아카데미(3~12월)
  - 국제무예 아카이브 조성, 국가무예마스터십위원회(NMC) 확대
- 무예 대중화 및 가치 확산
  - 유네스코 국제무예센터 지원, 무예기구협의체 운영(2회), 국제무예액션영화제(10월)
- 국내 유일의 전통무예진흥시설 건립 추진('20~'24, 340억원)



충주세계무술공원





## 탄소중립 선도 안전충북 구현

1. 사람과 자연이 공존하는 탄소중립 사회 구현
2. 물과 숲이 어우러진 풍요로운 충북
3. 현장중심 재난대응체계
4. 건강한 도민 삶을 위한 식의약품 안전망
5. 도민과 소통하는 충북형 자치경찰



기후위기 변화와 탄소중립 사회를 준비하며  
가장 안전한 충북을 만들겠습니다.



# 1

## 사람과 자연이 공존하는 탄소중립 사회를 만들겠습니다.

### 건강한 생태계 보전으로 쾌적한 자연환경 조성

- 우암산 도시 생태 축 복원사업 추진(21~22) : 70억원
- 생태탐방로 조성사업 추진 : 5개소, 245억원
- 도시생태 휴식 공간조성 사업 추진 : 2개소, 50억원
- 단성(옛단양) 생태공원 조성사업 추진(19~22) : 90억원
- ASF 예방 및 야생동물 피해 예방 지원 : 3개 사업, 34억원

### 폐자원 재활용 활성화로 자원순환사회 기반 구축

- 생활폐기물 매립시설 조성 : 3개소, 629억원
- 생활폐기물 소각시설 설치 : 4개소, 1,660억원
- 음식물류폐기물 처리시설 설치 : 1개소, 28억원
- 재활용 촉진을 위한 생활자원회수센터 설치 : 3개소, 363억원
- 친환경에너지타운 조성 : 2개소, 129억원



### 탄소중립 이행을 위한 기후탄력성 강화

- 공공부문 온실가스 · 에너지 목표관리제 추진 : '22년 34% 감축
- 비산업 부문 사업장 온실가스 진단사업 지원(도·시군) : 2.8억원
- 기후변화 대응계획 수립 : 5개군, 5억원
- 환경기초시설 탄소중립프로그램 추진 : 5개소, 18억원

### 맘껏 숨 쉴 수 있는 맑고 깨끗한 푸른하늘 조성

- 전기자동차 확대 및 전기이륜차 보급사업 : 7,569대, 3,265억원
- 수소자동차 보급(1,309대) 및 수소충전소 구축(4개소) : 1,164억원
- 미세먼지 줄이기 범도민 운동 추진(교육, 캠페인, 토론회) : 2.3억원



소백산



# 2

## 물과 숲이 어우러진 풍요로운 총복을 만들겠습니다.

### 체계적인 유역관리로 깨끗하고 건강한 물 환경 조성

- 지하수자원 보호를 위한 수질개선부담금 부과 징수 : **14억원**
- 한·금강수계 오염총량관리 시행계획 평가 : 금강(8개 시군), 한강(1개 시군)
- 수생태계 건강성 확보 위한 비점오염 저감사업 : **6개소, 31억원**
- 가축분뇨 공공처리시설 기반 확충 : **27억원**

### 미래세대를 위한 더 안전하고 스마트한 맑은물 공급

- 농어촌생활용수 개발사업 : **10개 시군, 202억원**
- 지방상수도 현대화사업(노후정수장 3, 노후관망 8) : **11개소, 767억원**
- 지방상수도 비상공급망 구축 사업 : **4개 시·군, 45억원**
- 스마트 지방상수도 지원사업 : **7개 시군, 135억원**



### 산림생태계 보전 및 탄소흡수원 확충

- 백두대간(정맥) 생태축 복원(20~22) : **58.1억원**
- 대규모 산림복원사업 : **2개소, 29억원**
- 미세먼지 저감 도시숲 조성 : **29개소, 338.9억원**
- 지방정원 조성 확대(18~25) : **4개소, 240억원**

### 산림복지·산림서비스 강화

- 자연휴양림 조성 및 시설 보완 : **10개소, 119.8억원**
- 우암산 둘레길 조성(20~23) : **4.2km, 100억원**
- 활력 있고 지속적인 산림 일자리 창출 : **1,782명, 278.2억원**
- 산림바이오센터 운영 : **2종, 2.6억원**
- 미동산수목원 특성화 사업 : **4종, 5억원**



# 3

## 현장중심 재난대응체계를 구축하겠습니다.



### 도민안전 최우선 실현

- 도민공감 소화전 주변 불법 주 정차 금지 알리미 시범 운영(100개소 0.8억원)
- 소방차량 신속출동을 위한 교통신호시스템 운영 내실화
- 재난현장 드론영상관제시스템 활용 초기대응능력 강화
- 신속 정확한 상황관리 및 119접수요원 전문 대응역량 강화

### 도민이 안심하는 감염병 대응능력 강화

- 소방본부에 감염병 위기 대응지원본부 운영
- 질병관리청 연계 이송환자 감염사실 SMS 알림 운영
- 특수장비를 활용한 감염병 대응 전담구급대 확충 운영  
- 감염자 이송전담반 운영(음압구급차 5대, 일반구급차 7대)

### 병원 前단계 환자 중심의 응급의료체계 강화

- 스마트시티 활용 응급의료 병원선정 시스템 개선
- 중증 환자 소생율 향상을 위한 환경조성  
- 체계적인 TEAM CPR 가이드라인 신설
- 특별구급대 업무범위 확대 추진을 통한 전문 인재 양성
- 빅데이터 분석 기반 계절별·시기별 선제적 구급 대책 추진

### 위험 요소별 특성에 맞는 선별적 맞춤형 예방대책 추진

- 대형재난 대응체계 구축을 위한 신속기동점검반 운영
- IoT감지기 설치 화재 초기 대응능력 강화를 위한 인프라 구축
- 계절별 화재취약시설에 대한 선제적 화재안전컨설팅 추진
- 특정소방대상물 단계별 화재안전정보조사(5,226개동)





# 4

## 건강한 도민을 위한 식의약품 안전망을 구축하겠습니다.



### 먹거리 경쟁력 확보

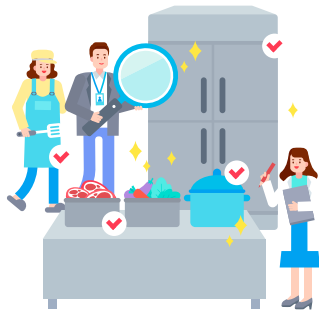
- '밥맛 좋은 집' 발굴 · 지정 및 육성 : 80백만원
- 향토음식거리 조성 및 활성화 지원 : 9개소 144백만원
- 식품위생업소 시설 선진화 융자사업 : 300백만원
- 외식문화 활성화 위한 입식식탁 설치 지원 : 880백만원
- 도 인증음식점 위생등급 기술지원 : 350개소
- 어린이급식관리지원센터 관리 · 운영 : 13개소 4,379백만원

### 도민이 안심하는 식품안전 환경 조성

- 식품업소(제조 ·接客 · 유통 · 판매) 지도 · 점검 : 12,000개소
- 계절별 취약 시설 및 다소비 식품 합동점검(도, 시군) : 9회
- 유통식품 방사능 · 유해물질 안전성 수거 · 검사 : 3,570건
- 학교주변 어린이 기호식품 조리 · 판매업소 안전관리 : 1,300개소
- 식중독 신속 위기대응반 구축 운영 : 16개반
- 식품접객업소 식중독 예방진단 컨설팅 : 130개소

### 안전한 의약품 사용환경 조성을 위한 유통 관리 강화

- 약국 등 의약품 판매업소 지도 · 점검 : 2,000개소
- 위해 예방 유통제품(의약품, 한약재 등) 수거 · 검사 : 80건
- 의료용 마약류 취급업소 지도 · 점검 : 600개소
- 대마 재배 허가지 현장 감시 및 지도 : 연 2회
- 마약류 중독자 치료비 지원 : 20백만원
- 의료기기 판매 · 임대 · 수리업소 지도 · 점검 : 875개소



# 5

## 도민과 소통하는 충북형 자치경찰을 만들겠습니다.

### 지역주민과 함께하는 충북형 자치경찰 확립

- 치안 현장 중심 위원회 운영 : 정기(매월 1회), 임시(수시)
- 자치경찰 제도 발전 및 활성화 운영 지원
  - 전국시도위원장협의회, 사무국장 원탁회의 등 상호 교류 · 협력 강화
  - 충북형 자치경찰 발전을 위한 토론회 활성화

### 현장중심 자치경찰 인사운영 및 맞춤형 협력 홍보 체계 구축

- 투명한 자치경찰 인사정책 추진
  - 도경찰청장 임용협의, 지구대 · 파출소장 선발, 경찰서장 수행평가
- 맞춤형 정책자문을 위한 자문위원회 운영(2회 / 전문가 10명 구성)
- 자치경찰사무 협의 · 조정을 위한 실무협의회 운영(수시 / 도, 경찰청, 교육청 등)
- 도민이 공감하는 맞춤형 홍보 강화(SNS 적극활용, 소식지 제작 등)

### 도민의 생각을 담아내는 지역 맞춤형 자치경찰 활동 추진

- 도민과 소통하는 자치경찰 치안협의체 운영(12개 경찰서, 254명)
- 자치경찰 정책방향 설정을 위한 도민 설문조사(22년 하반기)
- 지역특성과 도민 맞춤형 자치경찰 정책 추진
  - 지역 특성을 고려한 시기별 맞춤형 치안활동(명절, 휴가철, 농번기 등)
  - 여성 · 아동 · 청소년 등 사회적약자 보호활동 강화(불법촬영범죄 단속 등)
  - 선진 교통문화 정착과 예방 중심의 교통정책(어린이가 안전한 통학로 만들기)
  - 지역사회와 함께하는 안전한 동네만들기 프로젝트(청주 서원구/2역)
- 도민이 신뢰하는 공정한 자치경찰상 정립
  - 제도의 안정적인 정착을 위한 실효적 감사 운영 및 인권시책 발굴



우리농가 우리기업 내 손으로 되살리자

# 생산적 일손봉사에 참여하세요!



생산적 일손봉사는 **일할 능력이 있는 사람**이 일손이 필요한 농가와 기업의 **생산적 일자리 현장**에서 일정액의 실비를 받고 **자발적으로 일손을 제공**하는 사업입니다.



**참여 자격은?**

**일할 사람**

**누구나 참여가능** (만 75세 이하)

- 초·중·고·대학생 참여 가능 (봉사활동시간 인정)

**일할 곳**

농가 : 충청도내 소재 농가 (농업법인 등 포함)

기업 : 충청도내 소재 제조업 분야 중소기업



**하시는 일은?**

농가 : 농작물 파종, 수확, 포장작업 등

기업 : 스티커 부착, 포장, 분류 등 단순작업

\*공장 내 환경정비 등 생산활동 후속작업 포함



**지원 내용은?**

**일할 사람**

소정의 실비 지급, 상해보험 혜택 지원

실비

▶ 1일 4시간 2만5천원

상해보험

▶ 입원일당, 상해수술비, 골절진단비 등

**일할 곳**

부족한 일손 지원 \*농가·기업 비용 부담 없음



**어디에  
신청하나요?**

시·군청 일자리부서 (읍면동) 또는 시군자원봉사센터



충청북도





# 2022년

## 달라지는 충청북도

# 제도와 시책!!



### 농정·축산 분야



- ▶ 농업경영체 등록농가, 연 50만원 지역화폐 지급
- ▶ 여성농어업인 행복바우처사업, 연 19만원
- ▶ 농지 자격취득 관리 강화
- ▶ 농지원부 필지법 작성 등 면적에 상관없이 전체 농지에 대해 작성·관리

### 보건복지 분야



- ▶ 22년 출생아, 첫만남이용권 2백만원 바우처 지급
- ▶ 22년 출생아부터 영아(0~1세)수당 30만원
- ▶ 만 8세 미만(0~95개월) 모든 아동 월 10만원
- ▶ 입양아동 양육수당 매월 20만원
- ▶ 아동급식(학기중) 1식 7천원
- ▶ 아동발달지원계좌 적립지원 월 최대 10만원
- ▶ 저소득층 여성청소년 보건위생물품 지원(만9~24세)
- ▶ 무주택 청년의 소득기준에 따라 월세 20만원(12개월)
- ▶ 주거급여, 소득인정액 기준 완화해 지원 대상 확대

### 경제·일자리 분야



- ▶ 최저임금 9,160원
- ▶ 생산직 일손봉사 실비(1일 4시간/2만5천원)
- ▶ 중소기업 매출감소기업 특별자금 100억원 운영
- ▶ 비제조업에서 제조업으로 업종전환 또는 추가시, 관련 인허가 득한 기업에 시설자금 지원
- ▶ 중소기업 매출채권보험 가입 보험료지원(보험료 50%)

### 일반행정 분야



- ▶ 경행자동차 취득세 감면 한도, 75만원
- ▶ 도유재산 사용(대부)료는 전년 대비 5%이내 인상만 허용, 사용(대부)료 100만원 초과시 분납횟수 연6회 이내
- ▶ 1월 27일부터 중대재해처벌법 시행
- ▶ 조산원과 산후조리원 스프링클러설비 등 소방시설 강화
- ▶ 차량용 소화기 설치 의무화 등 소방관련법 개정

### 체육·관광 분야



- ▶ 저소득층 유청소년과 장애인 스포츠강좌이용권 1인당 매월 8만5천원
- ▶ 미동산수목원 입장료 유료화
- ▶ 9월 1일부터 청남대 입장료(어른) 6,000원

### 환경·산림 분야



- ▶ 6월부터 카페·제과점, 일회용품 보증금제 시행
- ▶ 고흡수성수지 아이스팩 폐기물부담금 부과
- ▶ 배출방법 중심의 분리배출 표시 개선
- ▶ 인업직불제법 시행



자세한 내용은 충청북도 누리집

([www.chungbuk.go.kr](http://www.chungbuk.go.kr))

공지사항에서 확인하세요.



착한 배달앱의 원조 충북먹깨비

# 충북먹깨비를 써야하는 이유!

수수료 비교를 확인해 보세요!



월 매출 3,000만원 발생 시

## 충북먹깨비

광고비	없음	✓
중개수수료	1.5%	✓
외부결제 수수료	0.5 ~ 3%	✓

총 수수료 **65만원**  
지역화폐 사용가능  
(10% 할인 효과)

### 민간배달앱A

광고비 깃발당	88,000원
중개수수료	6.8%
외부결제 수수료	3.3%

총 수수료 **390만원**  
지역화폐 사용불가

### 민간배달앱B

중개수수료	12.5%
외부결제 수수료	3.3%

총 수수료 **480만원**  
지역화폐 사용불가



가맹점주는 월 최대 **415만원** 비용 절감  
소비자는 지역화폐 결제 시 **300만 원(10%)** 절약

충북먹깨비는 어려운 소상공인에게 도움을 드립니다.



미혼 청년 근로자 및 농업인 결혼·근속 위한 목돈 마련

# 충북행복결혼공제

## 사업개요

**지급액** (근로자\_기 본 형) 4,800만원+이자 월 80만원 적립(도·시군 30, 기업 20, 근로자 30)  
(근로자\_정부지원형) 4,800만원+이자 월 80만원 적립(국 18, 도·시군 22, 기업 10, 근로자 30)  
※ 국비 1,080만원(3년간, 7회 분할 지급)

(농업인) 3,600만원+이자 월 60만원 적립(도·시군 30, 농업인 30)

※ 충북행복결혼공제 기 본 형 : 충북형 내일채움공제(중소벤처기업부) + 결혼공제

※ 충북행복결혼공제 정부지원형 : 충북형 청년재직자 내일채움공제(중소벤처기업부) + 결혼공제

**적립기간** 5년

**지원대상** (근로자\_기 본 형) 신청일 기준 주민등록상 **충북도에 거주하는 만18세이상 만40세이하**  
**도내 중소(중견)기업 미혼 근로자**로 사업주의 추천을 받은 자

(근로자\_정부지원형) 신청일 기준 주민등록상 **충북도에 거주하는 만18세이상 만34세이하**  
**도내 중소(중견)기업 미혼 근로자**로 사업주의 추천을 받은 자

※ 충북도내 사업장을 둔 중소(중견)기업 (기본형, 정부지원형 각각 기업 규모별로 5~10명 가입가능)

(농업인) 신청일 기준 주민등록상 **충북도에 거주하는 만18세이상 만40세이하 도내 농업인**

**세제혜택** (법인기업) **절세율 35%~47%** (개인기업) **절세율 31%~63%**

(근로자) **만기 시 기업부담금에 대한 근로소득세 50% 감면**

## 신청·접수

**신청기간** 2022. 1. 17. ~ 사업량 소진시까지

**접수처** 근로자 주소지 시·군 담당부서 방문 및 등기우편 접수

(시·군 홈페이지 공고 참조) ※ 코로나19로 인해 방문접수 지양





**With U,**  
*with our heart*



**FISU**  
WORLD  
UNIVERSITY  
GAMES  
SUMMER

# 2027 하계세계대학경기대회 충청권 공동유치 도전

2027 World University Games in Chungcheong Megacity

개최지 | 충청권 4개 시·도(대전, 세종, 충북, 충남)

기간 | 2027년 8월 중(12일간)

규모 | 150개국, 15,000여명(선수단, 임원, 미디어 등)

종목 | 18개(기본15, 선택3)



2027chungcheong.com



# 2022 **괴산** 세계 **유기농** 산업엑스포

2022년 9월 30일 ~ 10월 16일 (17일간)

충북 괴산군 유기농 엑스포광장 일원



유기농이 여는 **건강한 세상**







# 2022 제천 한방바이오박람회

Korean Medicine Bio Fair in Jecheon 2021

2022. 10. 6.(목) ~ 10. 11.(화)

제천한방엑스포공원 및 박람회 홈페이지  
[www.hanbangbiofair.org](http://www.hanbangbiofair.org)



*K-BEAUTY*

오송, 세계 속에 스며들다

대한민국 최고의 수출진흥엑스포

**COSMETICS &  
BEAUTY EXPO  
OSONG  
KOREA  
2022**

오송

화장품뷰티산업엑스포

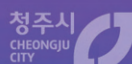
10.18. 화 ~ 10.22. 토 오송역 (충북 청주시) 및  
엑스포 공식 홈페이지

[www.osongbeautyexpo.kr](http://www.osongbeautyexpo.kr)

*K-BEAUTY*의 중심, 충북 오송에서  
화장품뷰티산업의 미래를 경험하세요.



충청북도  
CHUNGCHONGBUK-DO



청주시  
CHEONGJU  
CITY



(재)오송바이오진흥재단  
Osong Bio Promotion Foundation

함께하는 **도민**  
일등경제 **충북**

Together with the people,  
Chungbuk with Number 1 economy