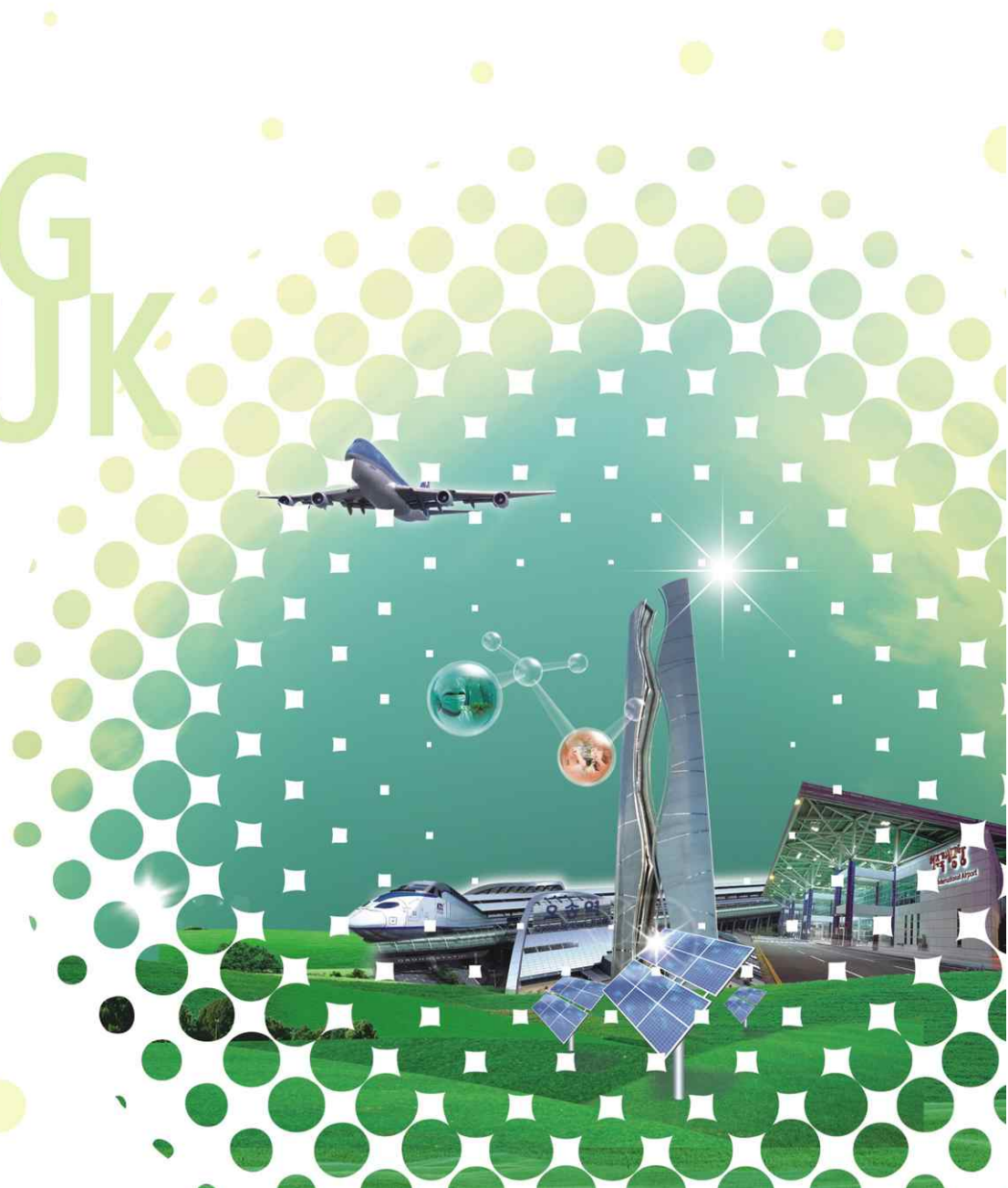




2012. 1

「중부권시대·신수도권시대 중심 충북」 실현을 위한
2012년 주요업무계획

CHUNG
BUK



목 차

I . 기본현황 / 2

II . 미래 성장전략 / 3

III . 지난해 주요성과 / 4

IV . 2012년 도정운영방향 / 6

V . 전략목표별 추진계획 / 9

1. 찾아가는 평생복지

2. 살맛나는 서민경제

3. 농촌도시 균형발전

4. 창의적인 문화예술

5. 참여하는 열린도정

※ 참고자료 / 39

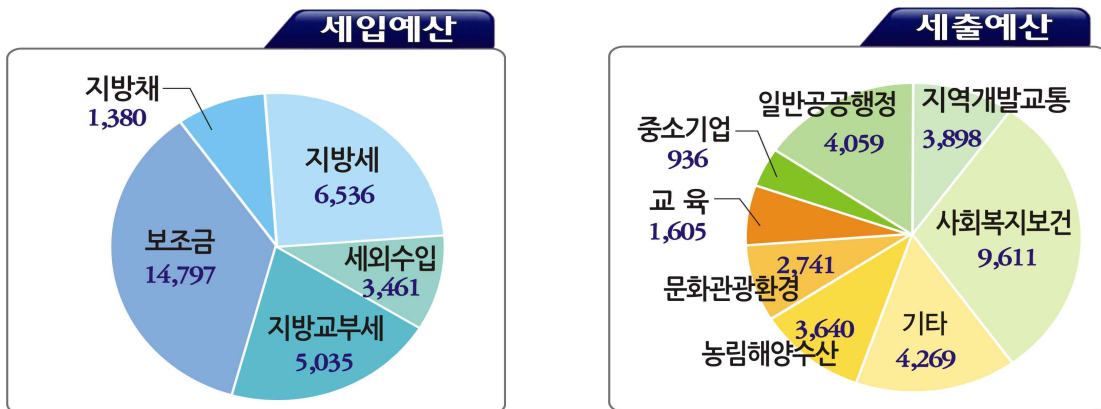
I. 기본 현황

□ 일반현황

- 인 구 : 158만명 (전국의 3.1%)
- 면 적 : 7,433km² (전국의 7.5%)
- 행정구역 : 3시 9군, 15읍 88면 51동
- 지역내총생산(‘10) : 35조 9,888억원 (전국의 3.1%)
 - 1인당 GRDP : 24,333천원 (전국 7위)

□ 예산규모 - 3조 1,209억원 (일반회계 2조 6,786, 특별회계 4,423)

▶ '12년 당초예산

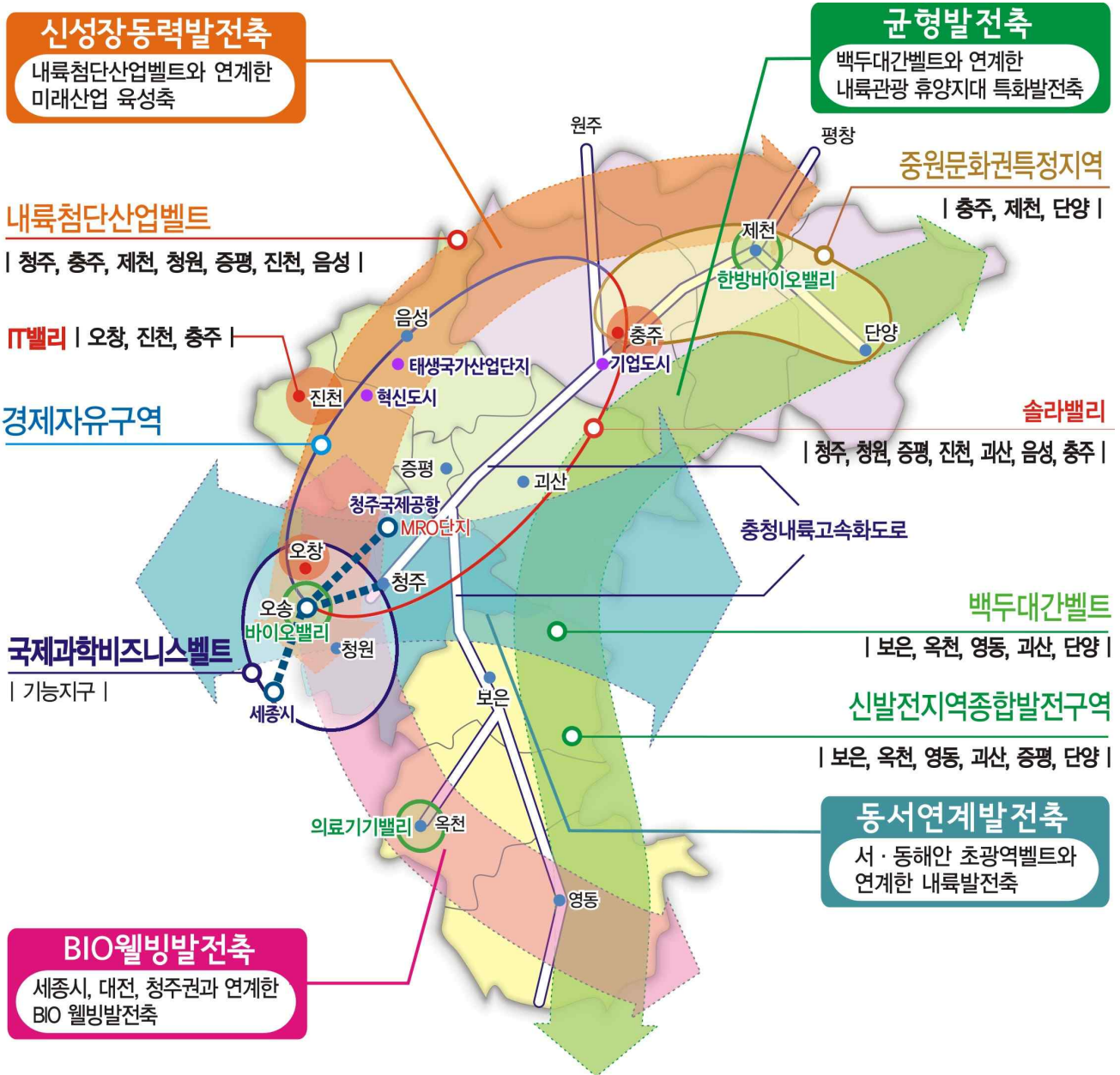


※ 시·군 : 4조 7,191억원 (일반회계 4조 110 특별회계 7,081)

< 전국 최고의 공간발전구조 >



II. 미래 성장전략 (3+1 project)



생창양휘(生昌陽輝)의 힘찬 기상으로
「중부권시대·신수도권시대 중심 충북」을 향해
크게 도약해 나가겠습니다.

Ⅲ. 지난해 주요성과

2011년 우리 도는 생명과 태양의 땅 미래비전 선포, 과학벨트 유치, 사상 최대규모 정부예산 확보, 사상최초 수출 121억불 달성, 청주공항 활성화, 유기농엑스포 유치 등 중부권 시대·신수도권 시대의 중심 도약 기반을 마련

① 「생명과 태양의 땅 총북」 미래비전 제시

- 「新수도권 시대의 중심 총북」 실현을 위한 비전, 3+1 project 제시(2.16)
- ➡ 158만 도민과 도정비전을 함께 공유, 역량 총결집

② 중부권 시대의 중심, 힘찬 도약기반 구축

- 과학벨트 기능지구 선정(5.16), 중앙부처 세종시 이전작업 본격화(52개 기관)
- 바이오밸리: 국가핵심시설(4개)·C·V센터·의생명공학연구원(고려대) 착공
- 솔라밸리: 태양광특구, 테스트베드 사업, 태양전지 스마트공정센터 개소
- ➡ 장기간 끌어온 숙원사업 및 중부권시대 기반사업 대부분 해결

③ 도민 모두가 고루 잘사는 균형발전 기틀 마련

- 신발전지역 지정(4.19), 내륙첨단산업·백두대간벨트 기본구상 확정(8.31)
- 충청고속화도로 본격 추진, 북부출장소 설치, 청주~제천 심야버스 운행
- ➡ 도내 전 지역이 고루 성장 발전하는 획기적인 토대 구축

④ 전국에서 가장 모범적인 서민복지 선도

- 전국최초 초·중생 전면 무상급식, 도립대 반값등록금 단계적 시행
- 꿈드래 카페 개소(11.28), 섬김나들이·찾아가는 산부인과 운영
- ➡ 서민을 배려하고 섬기는, 총북 고유의 맞춤형 평생복지 추진

⑤ 청주국제공항 활성화 기반 구축

- 지방공항 최초 정기화물기 취항(9.23), 사상최초 이용객 133만명 돌파
- 先활성화 後민영화 기반 마련(천안~공항 전철, 활주로 연장, 북측진입로 등)
- ➡ IT 첨단부품의 물류 허브공항, 중부권시대 중심공항으로 급성장

⑥ 도정사상 최대 규모의 정부예산 확보

- 3조 6,880억원 확보(정부안 3조 6,402억원+국회 추가·증액 478억원)
 - 신규사업 109건 2,508억원 확보(총사업비 3조 1,048억원의 종자돈 마련)
※ 보통교부세 4,992억원 사상 최대규모 확보(전년대비 13.5% 증가)
- ➡ **중앙에서 ‘이제 총북이 보인다’고 평가, 전 공무원이 발로 뛰는 도정 실현**

⑦ 대규모 투자유치와 사상최초 121억불 수출 달성

- 대규모 투자 유치 달성(669개 업체, 3조 8천억원)
 - 사상최초 총북 수출 121억불 돌파, 무역수지 7년 연속 흑자 달성
- ➡ **세계적인 경기불황에도 꾸준한 성장세, 총북의 경제규모 확대**

⑧ 생명농업의 허브 도약기반 구축

- 생명농업 마스터플랜 수립(‘14년까지 총 3조 6천억원 투자)
 - 세계최초 2015 유기농엑스포 유치(12.21), 유기농 푸드밸리 본격 조성
- ➡ **고부가가치 유기농시장 선점, 생명농업의 중심지 도약**

⑨ 다시 찾고싶은 관광총북 도약 기틀 마련

- 2013 오송 화장품·뷰티 세계박람회 국제행사 승인(11.6)
 - 전국 최초 중국인유학생 페스티벌 개최(10.6~7, 2천명 참석)
 - 총북 관광객 52백만명 달성, 태권 유네스코 인류무형유산 등재(11.28)
- ➡ **중부권시대 대비 관광상품 지속 개발, 총북관광 브랜드 가치 제고**

⑩ 대규모 신규사업 추진기반 마련

- 천안~청주공항 복선전철·중부내륙권 공업용수 공급, 예타 대상사업 확정
 - 영동~보은, 음성~괴산, 북일~남일, 도계~진천, 상촌~황간 등 국도 예타완료
- ➡ **대규모 토목공사 잇따라 착수 예정, 지역경제 활력화 기대**

- ▶ 전국단위 평가 7개분야 68개 부문 수상(인센티브 18억 6천만원)
- ▶ 취업자수 증가율, GRDP 증가율, 인구증가율 등 전국 최상위권 달성

IV. 2012년 도정운영방향

1. 도정환경 분석

강 점 (S)	약 점 (W)
<ul style="list-style-type: none"> ❖ 전국 어디서나 2시간대 접근이 가능한 국토의 중심지(남북4축·동서3축 고속도로 등) ❖ 중앙부처 세종시 이전작업 본격화(52개 기관) ❖ KTX오송역 '11년 이용객 120만명 돌파 ❖ 세종시, 침북단지, 바이오·솔라밸리, 과학 벨트, 혁신·기업도시 등 대단위사업 본격추진 ❖ 중부권 유일의 국제공항 보유 ❖ 청정환경 및 산악·호수 관광자원 풍부 	<ul style="list-style-type: none"> ❖ 인적자원 여건 열세 ❖ 청주·비청주권, 서부·동부지역 불균형 ❖ 북부·남부권 제조업 기반 미흡 ❖ 정부의 수도권 규제완화 정책 지속추진 ❖ 동서 교통 및 연계 체계 부족 ❖ 3개 국립공원, 2개 댐 등 개발규제지역 다수 보유
기 회 (O)	위 협 (T)
<ul style="list-style-type: none"> ❖ 신발전지역, 내륙첨단산업·백두대간벨트 충청고속화도로 건설 등 균형발전여건 조성 ❖ 청주·청원권 통합 및 광역개발 여건성숙 ❖ 세종시 건설, KTX역세권 개발에 따른 청주·청원권 광역거점 개발 가능성 ❖ 사상 최대규모 신규사업 국비 대거확보 (109건 2,508억원, 3조 1,048억원 투자) ❖ 국민소득 중대, 주5일제 수업에 따른 가족형 주말형 관광수요 증대 	<ul style="list-style-type: none"> ❖ 글로벌 경제위기에 따른 태양광산업 등 지역경제 침체 장기화 ❖ 한미 FTA 체결 등 시장개방 가속화 ❖ 저출산 및 고령화 트렌드 지속 ❖ 세종시 본격 건설에 따른 청주·청원권 자원 흡수 가능성 ❖ 대규모 국책사업 우선추진으로 지역발전 국비확보 어려움 가중

2. 도정 운영방향

<ul style="list-style-type: none"> ● 민선5기 3년차는 지난해 성과를 토대로 바이오밸리와 솔라밸리, 과학 벨트 등 충북 100년 번영을 위한 미래성장동력을 완벽히 다져나가면서 ● 도민 화합과 삶의 질을 향상시키기 위한 문화관광·복지·농정, 균형발전 정책을 강력 추진하여 ➡ 고속 성장을 통해 「생명과 태양의 땅 충북」을 본격 실현하고, 「함께하는 충북」을 완전히 정착시켜 나가야 하는 중요한 시기 ● 특히, 중부권 시대의 본격 도래에 따라 「중부권 시대·신수도권 시대의 중심 충북」을 적극 실현해 나가야 함

① 충북 미래 성장동력산업(생명·태양광 산업) 본격 육성

- 오송바이오밸리 본격 조성, 바이오 삼각벨트 구축(오송+제천+옥천)
- 아시아 솔라밸리 육성, 생명과 태양 펀드 조성(300억원)

② 서민을 위한 서민경제 활력 제고

- 전통시장 활성화, 청년인턴 취업지원, 일자리 창출, 햇살론 지원
- 투자유치(5조), 수출(140억불), 지역총생산(37조원), 일자리(5만개) 창출
- 과학벨트 기능지구(SB플라자 건립, 연구단 유치)·청주공항 활성화 등

③ 전국에서 가장 모범적인 복지충북 실현

- 무상보육, 초·중학생 무상급식 내실화, 도립대 수업료 50% 인하
- 9988 행복나누미 운영, 여성농업인 복지 바우처 제도 추진 등

④ 도내 전지역이 고루 잘사는 균형발전사업 추진

- 충청내륙고속화도로 본격 추진(제천~평창 연장 등), 남부출장소 개소
- 중부내륙선·천안~공항간 전철 조기착공, 혁신·기업도시 본격 건설

⑤ FTA 대응을 위한 친환경 생명농업 적극 육성

- 한미FTA 안정화 긴급자금 지원, 충북 대표 5대작목 브랜드 육성
- 유기농특구·유기농 푸드밸리 조성, 2015 유기농엑스포 성공 개최

⑥ 함께하는 문화예술, 관광정책 적극 추진

- 대통령역사교육관, 배티 세계순례성지, 국립세계 언어문화박물관 건립
- 남·북부권 관광인프라 구축(중부내륙권 광역관광 개발, 웰빙 관광자원 개발)

⑦ 세계속의 충북, 충북의 세계화 기반 마련

- 국제대회 성공개최 준비(뷰티박람회, 조정선수권대회, 바이오·유기농 엑스포 등)
- 유네스코 국제무술기구인 (가칭) ICYM 유치 총력

⑧ 건전재정 및 열린도정 실현

- 지방채 발행억제, 건축재정 운영, 도정참여제도 내실화 등

3. 2012년 도정 비전과 전략

중부권시대·신수도권시대 중심 충북

생명과 태양의 땅 충북

찾아가는 평생복지

- ① 나눔과 섬김의 감동복지 시책 추진
- ② 노인과 장애인의 삶의 질 향상
- ③ 한발 앞선 도민건강 실현
- ④ 음식문화개선 및 식·의약품 안정성 확보
- ⑤ 당당한 여성, 행복한 가족 실현

살맛나는 서민경제

- ① 내수 활성화를 통한 서민경제 안정
- ② 일류기업 유치로 지역성장 가속화
- ③ 맞춤형 서민일자리 창출 및 노사안정 도모
- ④ '생명의 땅' 바이오밸리 조성
- ⑤ '태양의 땅' 솔라밸리 및 융복합 녹색산업 육성
- ⑥ 수출 200억불 달성 기반 강화

농촌도시 균형발전

- ① 균형발전 성장거점 육성
- ② 함께 소통하고 상생하는 도로 및 교통물류기반 건설
- ③ 함께하는 재난예방 및 토지·건축 서비스 제공
- ④ 친환경 생명농업 기반 구축
- ⑤ 경쟁력 있는 청정 축수산업 및 녹색산림 조성

창의적인 문화예술

- ① 체감하는 문화복지 행복한 충북실현
- ② 생명과 웰빙이 어우러진 충북관광 육성
- ③ 세계적인 대통령 테마 관광명소화
- ④ 도민과 함께 즐기는 체육복지 구현
- ⑤ 자연과 함께하는 청정충북 실현

참여하는 열린도정

- ① 변화를 주도하는 도정 핵심역량 제고
- ② 선택과 집중의 자원배분과 건전재정 운영
- ③ 소통과 상생의 함께하는 도정 구현
- ④ 전략적도정홍보 및 스마트 충북 실현

V. 전략목표별 추진계획

1. 찾아가는 평생복지

여 건

- 취약계층에 대한 소극적 보호에서 생활밀착형의 적극적 보호 및 탈빈곤 유도 필요
- 급속한 노령화의 진전으로 노인복지 수요 급증 예상 및 세계 최저 수준의 출산율로 미래 인구위기 우려 확산
- 장애인 복지수요 증가 및 다양화 (수동적·수혜자→능동적·권리자)
- 여성 사회참여, 지위 향상으로 여성관련 정책수요 증가
- ➔ 출산에서 노후까지 저소득층, 장애인, 노인, 아동, 여성 등 사회적 약자를 따듯이 배려하고 섬기는 복지서비스 제공

이 행 과 제

- 1 나눔과 섬김의 감동복지 시책 추진
- 2 노인과 장애인의 삶의 질 향상
- 3 한발 앞선 도민건강 실현
- 4 음식문화 개선 및 식·의약품 안전성 확보
- 5 당당한 여성, 행복한 가족 실현

나눔과 섬김의 맞춤형 평생복지 실현

1 나눔과 섬김의 감동복지 시책 추진

성과지표명	목 표 값				
	'10년	'11년	'12년	'13년	'14년
○ 위기가구 사례관리 발굴건수(건)	1,500	1,600	1,700	1,800	1,900
○ 다자녀 우대카드 운영(세대)	4,717	5,470	5,800	6,400	7,000

□ 함께하는 복지사회 안전망 강화

- 찾아가는 복지통합플라자 운영(공공+민간 통합연계, 48백만원)
- 충북 생명복지 통합 콜센터(1472) 운영 지원(1.1억원)
- 섬김나들이(분기 1회), 식품나눔 활성화 푸드뱅크(23개소) 운영
- 위기가구 사례관리 맞춤형 서비스 지원(1,700건), 전문요원 배치(43명)
- 사회복지시설 보조금 전용카드제 시행, 사회복지무요원 배치(500명)

□ 저소득층 생활안정 지원

- 기초생활보장 및 의료급여 지원(59천명, 3,212억원)
- 위기가구 긴급복지 지원(2,500가구), 저소득가구 자녀 지원(장학금 등)
- 지역인프라 연계 복지 사각지대 취약계층 지원(30백만원)
- 가사·간병 방문서비스(313명), 희망키움 통장 지원(486명)
- 근로빈곤층의 탈수급을 위한 자산형성 지원(2.7억원)

□ 능동적 교육복지 실현

- 영유아 무상보육 단계적 시행(0~2세 유아, 5세 누리과정)
- 초·중학생 전면 무상급식 내실화(856억원 지원, 우수농산물 식재료 사용)
- 학대아동예방 아동보호전문기관 운영(3개소, 11억원)
- 드림스타트 사업 지원(12개소), 보육돌봄 서비스 지원(402억원)

□ 출산 친화적인 사회문화 조성

- 둘째아 이상 출산장려금 지원(둘째아 월 10만원, 셋째아 이상 월 20만원)
- 셋째아 이상 보육시설 미이용아동 양육수당 지원(2천명)
- 다자녀 우대카드(아이사랑 보너스 카드) 운영(5,800세대)
- 낙태방지를 위한 생명교육 추진(생명학교 운영, 생명교육 워크숍 등)

② 노인과 장애인의 삶의 질 향상

성과지표명	목 표 값				
	'10년	'11년	'12년	'13년	'14년
○ 노인 일자리 사업 추진(명)	6,246	6,842	7,212	7,582	7,952
○ 장애인 활동 지원 수혜인원(명)	-	1,570	1,819	1,850	1,890

□ 편안하고 건강한 노후생활 보장

- 노인장기요양보험 미이용자 복지서비스 제공(7,518명)
- 저소득노인 장기요양보험 본인부담금 지원(210명)
- 결식우려 노인 무료급식·식사배달(3,216명)
- 독거노인 응급안전 돌봄시스템 구축(3,000가구)
- 노인학대예방 전문기관·쉼터 운영(3개소), 치매노인 건강지원(23천명)

□ 고령사회 대비한 활기찬 생활기반 조성

- 노인일자리 사업 지원 확대(8,016명, 113억원)
- 9988 행복나누미 운영(경로당 600개소)
- 시니어클럽 확대 설치 및 지원(8→9개소, 50백만원)
- 기초노령연금 지급(152천명), 노인봉사활동 지원(300명)

□ 장애인 복지증진 강화

- 장애인 이동세탁소 운영 및 주택개조 지원(1,165가구)
- 장애인 자립생활센터, 여성장애인 가사도우미 운영(13개소)
- 성인장애인 평생교육기관 시범 운영(1개소)
- 장애인 취업 현장체험장 '종암-스쿨' 운영(1개소)
- 중증장애인 일감 만들어주기 지원센터 운영(9개소)

□ 시설장애인 생활편익 증진

- 시설 생활인 자립의지 고취 및 생활시설 종사자 인권교육(23개소)
- 시설 청소년 교육지원(614명) : 도서·교재·문화체험 등
- 거주시설 기능보강 사업(20개소, 27개사업)
- 시설 생활인 면담 및 실태조사(10개 시설)

3 한발 앞선 도민건강 실현

성과지표명	목 표 값				
	'10년	'11년	'12년	'13년	'14년
○ 저소득층 암 조기검진(천명)	195	200	205	210	215
○ 맞춤형 방문건강관리(천가구)	64	65	66	67	68

□ 도민만족 공공의료 인프라 구축

- 보건기관 신·증축등 시설개선 및 장비 확충(22개소, 50억원)
- 청주의료원 정신병동 신축('11~'13), 충주의료원 이전신축('07~'12)
- 호흡기 전문질환센터 건립('09~'13), 의료기기 임상시험센터 운영지원('10~'14)
- 농촌지역 보건기관 한방진료실 운영(13개소)
- 한방건강증진 HUB 보건소 운영(7개소)
- 이동순회 무료진료서비스 활성화(월 2~4회)

□ 찾아가는 건강멘토로 건강생활 실천 확산

- 산부인과 없는 지역(괴산·단양) 찾아가는 산부인과 운영(300명)
- 건강생활실천 통합서비스 추진(13개소)
- 의료급여수급권자 건강 검진(3,816명)
- 암 조기검진 및 암 환자 의료비 지원(205천명, 35억원)

□ 수요자 중심의 의료서비스 강화

- 외국인 의료관광 인프라 구축(26개소) : 의료관광 상품개발, 팸투어 등
- 응급의료기관 평가 우수기관 지원(7억원)
- 공립병원 저소득층 간병비 지원(2개소, 3.7억원)
- 정신보건센터 운영 지원(10개소, 15억원)

□ 미래사회 질병예방 강화

- 주요감염병 표본감시의료기관 지정 운영(61개소)
- 신종감염병 발생 대응 격리병상 확보(20개소, 340병상)
- 국가필수예방접종 및 병의원 접종비 지원(540천명)
- 병의원 필수예방 접종비 본인부담금 지원 확대(30억원)

4 음식문화 개선 및 식·의약품 안전성 확보

성과지표명	목 표 값				
	'10년	'11년	'12년	'13년	'14년
○ 향토음식거리 조성	4	5	6	7	8
○ 의약품 관련업소 지도점검(개소)	810	815	820	825	830

□ 음식문화 개선 및 향토음식 육성

- 충북↔제주간 음식문화 교류(지역축제와 연계, 20백만원)
- 맛·청결·친절 서비스 특별교육(23천명)
- 음식점 배상책임보험 지원(10백만원)
- 향토음식거리 조성 및 명소화 추진(1억원)
- 어린이 급식관리지원센터 설치 운영(1.2억원)
- 학교주변 식품안전보호구역 지정 관리(430개소)

□ 도민만족 식품안전성 확보

- 음식점 등의 기본적 위생관리상태 중점 점검(수시)
- 대형음식점 등 취약업소 중점 지도단속(3,150개소)
- 민관 합동 유통식품 감시활동(24회)
- 국민다소비 식품 수거검사(3,400건)
- 소비자 식품안전 검사청구제 운영
- 1399 부정·불량식품 신고센터 운영(13개소)

□ 의약품 안전관리 및 화장품산업 육성

- 의약품등 판매업소, 마약류 취급업소 지도점검(1,210개소)
- 찾아가는 의약품 안전교육(3,500명) : 학교, 경로당 등
- 마약류 취급업소 지도 점검(390개소) : 약국, 도매업소 등
- 한약재 유통지원시설 설치(7.5억원) : BTL, 원리금 상환
- 「2013 오송 화장품·뷰티 세계박람회」 성공 개최 지원

5] **당당한 여성, 행복한 가족 실현**

성과지표명	목 표 값				
	'10년	'11년	'12년	'13년	'14년
○ 구직등록 경력단절여성 취업률(%)	55	56	57	58	59
○ 아이돌보미 서비스 수혜율(%)	-	2.0	2.5	3.0	3.5

□ **함께하는 여성정책 강화**

- 여성지도자 리더십 교육(30명), 여성단체 역량강화 연찬회(300명)
- 민·관 거버넌스 협력체계 구축(여성포럼, 실무협의체, 여성정책위원회)
- 성별영향분석평가센터 설치, 성별영향평가 과제추진(184개)
- 민·관 협력 성인지 정책 전문 토론회(2회)
- 지도자 역량강화 과정(80명), 행복한 가족설계 주말과정 운영(120명)

□ **여성 일자리 선진도 구축**

- 여성새로일하기센터(5개), 여성취업지원센터(7개), 여성인턴제(275명)
- 취약계층 여성 맞춤형 프로그램 확대(결혼이민여성 인턴제 등)
- 청년여성 고용촉진을 위한 전담인력 배치(1개소)
- 여성취업 유망직종 설명회(7회), 여성일자리 지원정책 포럼 운영(2회)

□ **취약가족 자립서비스 확대**

- 여성폭력피해자 상담소(15개)·보호시설(5개), 여성장애인 어울림센터 운영
- 가정폭력·성폭력 피해자 치료회복 지원(6개소), 생계비 지원(3개소)
- 다문화가족 사회적응 서비스 확대(거점센터, 사회통합프로그램 운영)
- 공동육아 나눔터 운영(2개소), 조손가족 희망사다리 사업(100세대)
- 24시간 365일 여성긴급전화 1366 운영(위기여성, 긴급피난처 운영, 사후관리)

□ **꿈과 희망이 넘치는 건전한 청소년 육성**

- 학업중단 등 위기청소년 상담 서비스(13개소)
- 가출청소년 쉼터 운영(4개소), 청소년 상담채널 활성화(1개소)
- 청소년 문화존 운영(7개소), 청소년 동아리활동 지원(62개소)
- 초·중등학교 차세대 여성리더 육성 과정 운영(2과정 70명)

2. 살맛나는 서민경제

여 건

- 금융위기 여파, 유럽 재정위기 확산 등으로 인한 경기침체 현실화 우려와 투자심리 위축 및 FTA 체결 증가 예상
 - 중부권시대 도래와 대규모 프로젝트 유치에 따라 유망업종 및 차세대 성장동력산업 유치와 연계 필요
 - 바이오산업과 생명산업의 중심 중복으로 급부상, 충북 100년 번영을 위한 글로벌 성장전략 조기 마련 필요
 - 산업현장과 구직자가 요구하는 맞춤형 일자리대책 수립 필요
- ➡ 지속적인 투자유치 확대, 내수활성화, 신성장 동력산업 육성, 맞춤형 일자리 창출 등 서민경제 안정 도모

이 행 과 제

- 1 내수 활성화를 통한 서민경제 안정
- 2 일류기업 유치로 지역성장 가속화
- 3 맞춤형 서민일자리 창출 및 노사안정 도모
- 4 '생명의 땅' 바이오밸리 조성
- 5 '태양의 땅' 솔라밸리 및 융복합 녹색산업 육성
- 6 수출 200억불 달성 기반 강화

도민 모두가 잘사는 경제충북 성공시대 실현

① 내수 활성화를 통한 서민경제 안정

성과지표명	목 표 값				
	'10년	'11년	'12년	'13년	'14년
○ 소상공인 자금지원(억원)	330	350	350	350	350
○ 전통시장 시설현대화율(%)	83	88	90	93	96

□ 서민생활 안정기반 강화

- 대·중소기업 동반성장을 통한 상생협력 강화
- 서민생활 안정을 위한 내수활성화 시책 확대(159 → 180과제)
- 세계경제위기 대응 합동TF 운영(6개기관), 충청권경제포럼 운영(3회)
- 선도적 성공모델의 충북경제자유구역 지정 지속 추진

□ 소상공인 자립기반 구축

- 영세자영업자 및 소상공인 자금지원(350억원)
- 금융소외계층 대출자금 '햇살론' 보증재원 출연(27.7억원)
- 소상공인 대출금리보전 이차보전자금 지원(10.5억원)
- 중소유통 공동도매물류센터 건립(1개소)
- 물가안정 모범업소 방송·언론매체 홍보(20개 업체)

□ 활기찬 전통시장 육성

- 지역 전통문화가 숨 쉬는 차별화된 시장 조성
 - 추억의 향수공연 및 전통놀이체험(110회), 전통영화관 운영(5시장)
- 육거리·성안길 상점가 상권 활성화사업 추진(17개사업, 36억원)
- 전통시장 시설현대화사업 지원(26사업, 152억원)

□ 청정연료 도시가스 확대 보급

- 도시가스 확대 공급(12개 전 시군, 852km→917km)
- 서민층(차상위계층) LP가스시설 무료개선(5,118세대, 10.2억원)
- 에너지 안전 실증연구센터 유치(222억원, '12~'15년)

② 일류기업 유치로 지역성장 가속화

성과지표명	목 표 값				
	'10년	'11년	'12년	'13년	'14년
○ 국내·외 기업유치 (억원)	40,000	50,000	50,000	55,000	55,000
○ 중소기업 육성자금 지원 (억원)	1,800	1,710	1,710	1,710	1,710

□ 국내·외 투자유치 활동 강화

- 권역별 맞춤형 투자유치 활동 전개 : 대상기업 선정(30개 기업)
- 성장잠재력이 우수한 기업 집중유치(4대 전략산업, 차세대기술 산업 등)
- 감성 투자유치 전략 추진(기업대표 성명 삼행시, 시집 발송 등)
- 국내외 투자유치자문단 정비, 운영 활성화(업종별, 산업단지별 담당제)
- MRO기업 투자유치 활동 : 6회(미주, 유럽, 아시아 각 2회)

□ 맞춤형 산업입지 적기 조성

- 추진중인 산업단지 조기 조성 : 43개소(산업 41, 농공 2)
- 태생국가산업단지 지정(10,500천㎡) : '12년내 지정 추진
- 보은첨단산업단지 조성(1,485천㎡) : 실시계획 승인(3월), 착공(6월)
- 여성·장애인 전용산단 조성(3개소), 청주산단비즈니스센터 건립
- 청주테크노폴리스~오창산업단지간 연결도로 건설(L = 3.8km)

□ 중소기업 경쟁력 강화

- 벤처기업, 지식산업 창업의 기회 확대(110억원)
- 중소기업 창업 및 경영안정자금 지원(1,600억원)
- 청년창업자 창업지원(20억), 고용창출기업 특별자금 지원(50억원)

□ 현장밀착 기업행정 서비스 제공

- 현장밀착형 기업애로지원센터 운영(현장지원반 운영, 순회상담 실시)
- 전문가 상담의 날 운영(12회), 소외지역 직무향상 현장교육(1회)
- 약소(여성·장애인) 기업 마케팅 역량 강화 지원(14개사)

③ 맞춤형 서민일자리 창출 및 노사안정 도모

성과지표명	목 표 값				
	'10년	'11년	'12년	'13년	'14년
○ 일자리지원센터를 통한 취업(명)	1,164	1,500	3,000	3,000	3,000
○ 사회적기업 육성(개)	12	20	24	24	20

□ 서민 생활안정 일자리 창출

- 저소득층 공공근로 사업 : 저소득층, 실직자 43억원 투입(1,720명)
- 지역공동체 일자리사업 : 취약계층 41억원 투입, 970명
- 2012년 일자리창출 목표 : 50,133개(총 251천개의 20%)
- 일자리 창출방안 및 실적분석을 위한 간담회(연 2회)

□ 사회적기업 육성

- 예비 사회적기업 발굴 육성(24개소), 사업개발비 지원(28개소, 8억원)
- 1사 1사회적기업 결연 확대(32개소), 사회적기업 박람회 개최(1회)
- 사회적기업 거버넌스(30명), 재능나눔 POOL 운영(15기관)
- 지역맞춤형 일자리 창출사업 공모(11개 사업, 11억원)

□ 청년층 고용체감 향상 및 일자리 알선 강화

- 대학·우량기업간 취업협약 및 취업지원(29개→45개 기업, 90명)
- 고용우수기업 청년인턴 취업지원(200명, 10억원)
- 취업박람회 확대 개최(3회), 일취월장 123 사업(120명)
- 일자리지원센터 운영 활성화(13개소), 기업맞춤형 인턴제 운영(30명)

□ 노사민정이 함께하는 노사안정 도모

- 지역 노사민정 협력 활성화 : 7개 사업(워크숍, 아카데미 등)
- 근로자 국내·외 산업현장 연수(국내 40명, 국외 30명)
- 지역 노사민정협력 활성화 사업 추진 : 3개 사업(충북노사정포럼)

4 '생명의 땅' 바이오밸리 조성

성과지표명	목 표 값				
	'10년	'11년	'12년	'13년	'14년
○ 연구개발기관 유치(MOU 포함)	-	18	20	25	30
○ 오송제2생명과학단지 조성	개발계획	실시계획	용지보상 공사 10%	공사 40%	공사 70%

□ 글로벌 바이오밸리 조기 활성화

- 충북 바이오밸리 마스터플랜 수립('11.11~'12.9)
- 국립암센터 분원, 줄기세포·재생연구센터 오송 유치
- 의과학지식센터, 고위험병원체특수센터 조기 건립
- 침복단지 부지 분양에 따른 우수연구소 집중 유치(20개)
- 신약·의료기기 연구개발 지원시스템 구축(사모투자 또는 펀드·기금)
- 산학융합지구 조성사업(거점대학) 유치, BT대학원 건립 추진

□ 세계적 바이오 클러스터 신도시 조성

- 글로벌 수준의 침복단지 인프라 구축
 - 4개 국가 핵심연구시설·커뮤니케이션센터 건립, 원형지개발(10.3만평)
- 오송 제2생명과학단지 조성(333만㎡, 7,696억원, '10~'15)
 - 실시계획 완료('12.4), 공사 착수('12.6), 단지 준공('15.12)
- KTX 오송역세권 도시개발(162.3만㎡, 8,123억원, '11~'20)
 - 민간사업자 공모·선정('12.6), 개발계획 수립('12.7~)
- 수준높은 정주환경 조성(오송고, 오송유치원, 보건지소, 오송119안전센터)

□ 바이오산업 육성을 통한 지역발전 촉진

- 충청권 의약바이오 글로벌 실용화 연계사업 추진(CMO 구축, 25억원)
- 바이오제품 안전성 시험비용 지원, 스마트케어서비스 시범사업 추진
- 글로벌 경쟁력 한방바이오산업 육성(R&D 기반구축, 고기능제품 개발)
- 중부내륙중심권 산업화 클러스터 구축(한약재 GAP사업, 가공유통시설 구축)
- 옥천 의료기기밸리 조성(단지개발, 융복합 의료기기 R&BD 지원)
- 2014 오송국제바이오산업엑스포 준비(국제행사 승인, 조직위 구성)

5 '태양의 땅' 솔라밸리 및 융복합 녹색산업 육성

성과지표명	목 표 값				
	'10년	'11년	'12년	'13년	'14년
○ 태양광 테스트베드 장비구축(대)	-	-	22	14	9
○ 신·재생에너지 지방보급사업(개소)	19	19	23	23	23

□ 아시아 솔라밸리 중점 육성

- 태양광특구 활성화 : 태양광특화단지 조성, 국책연구기관 유치
- 태양전지종합기술지원센터 건립 및 테스트베드 구축(323억원)
- 솔라 그린시티 조성 : 예비타당성 조사용역 시행 및 신청('12. 8)
- 태양광기업 해외수출 마케팅 지원(8개 기업, 1억원)
- 태양광 마이스터고 지정(미원공고), 태양광 기초인력양성(23억원)

□ 미래 신성장동력산업 기반 구축

- 광역경제권 중심의 선도·전략산업 선정 및 육성
- 국제과학비즈니스벨트 기능지구 활성화
 - 특별법 개정(거점지구와 동등한 혜택), 지역특화분야 Site Lab 유치
- '생명과 태양펀드' 신규 조성·지원(300억원, 태양광·바이오기업 지원)
- 연구개발지원단, 기업, 대학 등과 긴밀한 네트워크 구축

□ 지역 신성장 유망기업 육성

- 지식재산권 창출 및 보호확대('10~'14, 79억원)
- 중소·벤처기업지원 펀드 운용(3개 펀드, '06~'15, 610억원)
- 국제규격 인증획득 지원(12개업체), 품질경영우수기업 지정(5개 업체)

□ 녹색에너지 효율적 보급 관리

- 신재생에너지 지방보급(23개사업, 160억원), 태양광주택 보급(300가구)
- 경로당 태양광발전 설치(60개소), 박막형 태양광발전시설 설치(2개소)
- 기초생활보장 수급세대 전기시설 개·보수(1,798세대)

6 수출 200억불 달성 기반 강화

성과지표명	목 표 값				
	'10년	'11년	'12년	'13년	'14년
○ 수출기업화사업 지원 (업체)	1,400	1,450	1,550	1,600	1,600
○ 신규 교류지역 개척 등 교류 (회)	4	5	7	8	9

□ 글로벌 비즈니스 지원 확대

- 해외무역사절단 파견 : 10회 90개사(해외 2~3개국)
- 국제무역박람회 참가 : 22회 180개사(국제전시·박람회 참가)
- 해외 충북우수상품전 개최 : 1회 30개사(해외 전략지역)
- 내수기업의 수출기업화 지원
 - 외국어 통번역, 해외규격인증획득, 국제특송물류비, 해외광고 지원

□ 수출 전략지역과 실리 외교 추진

- 동북아자치단체연합산하 생명·의료 분과위원회 설치 추진
 - 총회 승인(7월, 중국 닝샤후이족자치구), '13년부터 매년 개최
- 자매결연 기념행사(야마나시현 20주년, 광서장족자치구 5주년)
- 멕시코 꼴리마주와 경제협력 강화(태양광산업, MRO산업 협력)
- 주한 외국대사, 무역대표, 상무관 초청 도정설명회 개최(9월)
- 중국, 중남미, 동남아 등 신규교류지역 개척 및 수출기반 강화

□ 수출역량 강화를 위한 해외 인적자원 확충

- 국제자문관, 충청향우회 정예화, 해외 수출거점으로 활용
 - 국제자문관(28개국, 70명), 충청향우회(11개국, 25개지역)
- 국제관계자문대사 운영(외교통상전문가 1명, 2년)
- 공무원·유학생 상호파견 등 인적교류 추진(7명)
- 해외주요 거점 도정 홍보책자 발송 홍보(매월 200매)
- 도 시군 국제업무담당, 우리도 파견 해외공무원 워크숍 개최(5월)

3. 농촌도시 균형발전

여 건

- 정부의 지역발전정책 본격 추진
 - 내륙 초광역개발권(내륙첨단산업·백두대간), 기업·혁신도시 건설
- 도내 권역간(북부, 남부권) 불균형 해소 욕구 증대
- 균형발전의 핵심기반인 도로·철도망을 조기 완공하여 도내 불균형 해소 및 도민 통합 도모 필요
- FTA 시장 개방과 고령화에 따른 친환경 생명산업을 육성하여 농업의 새로운 성장동력으로 활용
- 친환경, 고품질, 안전한 축산물을 찾는 소비자 패턴 변화와 수입축산물과 차별화를 위한 청정축산 브랜드 육성 필요
- ➔ 농촌도시 균형발전을 앞당기는 다양한 사업 전개와 우리의 농촌이 풍요롭게 잘사는 생명농업 육성에 주력

이 행 과 제

- ① 균형발전 성장거점 육성
- ② 함께 소통하고 상생하는 도로 및 교통물류기반 건설
- ③ 함께하는 재난예방 및 토지·건축 서비스 제공
- ④ 친환경 생명농업 기반 구축
- ⑤ 경쟁력 있는 청정 축수산업 및 녹색산림 조성

농촌과 도시가 함께 잘사는 균형발전 기반 구축

1 균형발전 성장거점 육성

성과지표명	목 표 값				
	'10년	'11년	'12년	'13년	'14년
○ 내륙권별 발전종합계획 수립	-	설정	수립	개발	-
○ 혁신도시 건설(부지조성)		60%	100%		

□ 지역발전 촉진사업 확대

- 내륙 초광역개발권(내륙첨단산업, 백두대간) 발전종합계획 수립(5월)
- 진천·음성 혁신도시 부지조성 공사 완료 및 공공기관 착공(10개)
- 충주기업도시 기반조성 완료 : 부지조성(6월), 진입도로(12월)
- 내륙권별 시범·선도사업 발굴(시도 공동) 및 정부예산 반영
- 택지개발사업(4지구, 4,613천㎡), 도시개발사업(8지구, 3,887천㎡)

□ 2단계 지역균형발전 사업 추진

- 균형발전 전략사업(시군) : 7개사업 311억원
- 지역발전 촉진사업(6개사업, 100억원)
- 지역발전을 선도할 지역리더 양성교육(150명)

□ 북부·남부권 균형발전 거점 육성

- 중원문화권 특정지역 개발(4개 사업, 95억원)
 - 충주(세성~재오개, 용탄~동량), 제천(팔송~미당), 단양(대전~방북)
- 신발전지역 종합발전구역 개발 및 구역 확대(단양)
 - 발전계획 수립 및 변경 승인요청(도→국토부) : 6월

□ 낙후·규제지역 개발지원 강화

- 개발촉진지구 개발(3개소, 225억원), 소도읍 육성사업(2개읍, 67억원)
- 개발제한구역(GB) 주민 복지사업 지원
 - 주민생활편익증진사업(38억원), 생활비 지원(20세대, 12백만원)
- 도계마을 생활환경 개선사업(24개사업, 18억원)

② 함께 소통하고 상생하는 도로 및 교통물류기반 건설

성과지표명	목 표 값				
	'10년	'11년	'12년	'13년	'14년
○ 국도·지방도 포장률	76.9%	77.3%	77.6%	78.0%	78.2%
○ 국가 철도사업 추진	7건	8건	8건	8건	8건

□ 미래를 선도하는 도로망 구축

- 국도 25개 노선 391.8km, 1조 8,624억원(고속도로 및 국도·국대도)
 - 안중~삼척 고속도로 : 평택~음성(준공), 음성~충주·충주~제천(추진중)
 - 경부고속도로 확장, 충청내륙고속화도로 건설(기본설계중, 제천~평창 연장)
- 세종시 연결도로 건설 : 4개노선 26.6km, 424억원
 - 세종시~오송역, 세종시~청주, 세종시~청원IC, 오송~청주공항
- 지방도 24개 노선 81.0km, 1,274억원(국지도 및 지방도)

□ 효율적이고 안전한 지방도 관리

- 위임국도 유지관리(3개노선, 226.9km), 도로 및 구조물 유지보수
- 지방도 유지보수(90개소, 46억원), 도로교통 안전개선(75개소)
- 교통안전시설 보강(19건, 15억원), 도시계획도로정비(4개소, 50억원)

□ ‘뺏어가는 생명의 땅’ 국가철도망 조기 구축

- 고속철도 건설 : 호남(오송~연기, '06~'14), 경부(옥천~대전, '08~'14)
- 태백선·중앙선전철(공사중: 제천~쌍용·제천~원주, 기본계획수립중: 도담~영천)
- 중부내륙선(이천~충주~문경) : 94.3km '05~'21, 복선 타당성 재조사중
- 천안~청주공항 복선전철 : 56.1km 1조 2,132억원, 예타중
- 철도종합시험선로 구축(오송~서창) : 14.5km '11~'15, 기본계획수립중

□ 물류거점 인프라 확충

- 영동 황간 물류단지 조성 : 264천m² 248억원('09~'12년)
- 충청북도 지역물류 기본계획 수립(2억원)
- 화물자동차 공영 차고지 조성(청원, 27억원)

③ 함께하는 재난예방 및 토지·건축 서비스 제공

성과지표명	목 표 값				
	'10년	'11년	'12년	'13년	'14년
○ 개별공시지가 적정 공시율	99.97%	99.97%	99.98%	99.98%	99.98%
○ 양질의 중·소형주택 공급확대	9,000	9,900	8,000	7,000	7,000

□ 사전예방 중심의 재난·재해대책 추진

- 자연재해위험지구 정비(18지구) 서민밀집위험지역 정비(15지구)
- 우수저류시설 설치(청주 내덕지구), 지방하천 수해상습지 개선(23지구)
- 풍수해저감종합계획 수립(12시군), 지방하천기본계획 수립(5지구)
- 위기관리 대응역량 강화(민방위대 정비, 비상대비 훈련, 24시간 경보체제 유지)
- 소방안전 문화확산(소화기데이, 초고층 진압·구조팀, 안심콜 서비스 운영)

□ 건전한 부동산 중개문화 조성

- 부동산시장 동향관리(매월 실사지수 발표) 및 투기 방지대책 운영
- 불법 부동산중개행위 근절대책 강화(신고센터 운영, 지도·단속)
- 모범 부동산중개업소 지정(5개소) 및 기 지정업소 관리(42개소)

□ 지적시스템 선진화 실현

- 지적재조사 및 디지털화('12~'30), 토지경계측량 주민참여제 운영
- 국가기초구역·지점번호제도 추진(DB구축, 시스템 개발)
- 인터넷 지적측량 신청제도 시행, 공간정보 활용시스템 구축(1억원)

□ 아름다운 도시경관 조성

- 공공디자인 명소화 사업(1개소, 10억원)
- 불법 옥외광고물 합동단속 및 정비(70만건), 집중정비기간 운영(2회)

□ 친환경 주거복지 실현

- 도시 주거환경 개선사업(청주 모충 2지구, 청주 탑동 1지구)
- 양질의 중소형 주택 공급(8천호), 사회취약계층 주택 개보수 지원(200동)
- 친환경 Green 한옥민박마을 조성(1개소), 아파트 품질검수단 운영

4 친환경 생명농업 기반 구축

성과지표명	목 표 값				
	'10년	'11년	'12년	'13년	'14년
○ 녹색농촌 체험마을 조성(개소)	35	39	44	50	55
○ 유기농업단지 조성(개소)	-	3	6	9	12

□ 쾌적하고 활력 넘치는 농업·농촌 건설

- 농업 마이스터대학 교육 지원(200명), FTA 농업개방화 대응(20억원)
- 농촌환경개선을 위한 농촌생활환경 정비(19개면, 178억원)
- 여성농어업인 복지 바우처 지원(40천명, 40억원)
- 농촌마을 종합개발사업(23권역), 읍면소재지 종합정비사업(19개소)
- 녹색농촌체험마을(5개), 명품농촌(3개), 농어촌 테마공원(6개소) 조성
- 지역특화 농산물 가공·제조·유통시설 지원(9개사업, 32억원)

□ 친환경 생명농업 적극 육성

- 전국 제일의 유기농 특화도 육성
 - 유기농 특화도 선포, '15년 세계유기농엑스포 개최 준비
 - 유기농 푸드밸리(1,174천㎡, 5,859억원), 유기농업단지 조성(6단지)
- 광역 친환경농업단지(4단지), 유기농 생태마을(1개소) 조성
- 유기쌀·친환경농식품 클러스터 조성(2개소, 61억원)
- 논 소득기반 다양화 타작물 재배지원(2,473ha, 74억원)
- 농업필수 영농자재 연차적 확대 지원(152억원)

□ 고부가가치 명품농산물 유통체계 확충

- 도지사 품질인증 및 농산물산지유통센터 건립(38.3억원)
- 우수농산물 인터넷 및 홈쇼핑, 직거래 장터 운영(5.6억원)
- 거점산지 화훼유통센터 건립(1개소) 및 인삼·약초 생산지원(38.7억원)
- 충북 대표작목 및 명품브랜드 육성(2개사업, 45억원)
- 수출 전문생산단지 육성(11개소) 및 해외시장 마케팅 전개(16억원)

5 경쟁력 있는 청정 축수산업 및 녹색산림 조성

성과지표명	목 표 값				
	'10년	'11년	'12년	'13년	'14년
○ 친환경축산물 인증(농가수)	375	390	400	410	420
○ 탄소흡수원 조림사업(ha)	1,881	1,531	1,900	1,900	1,900

□ 경쟁력 있는 축산기반 조성

- '청풍명월한우' 일류브랜드 육성(18천두, 4억원)
- 소규모 번식농가 암소개량(27천두), 저능력 암소 비육출하 사업(10억원)
- 염소·사슴농가 경영안정 지원(25억원), 고능력 우수사슴 정액공급(360두)
- FTA 개방화 대응 경쟁력 강화
 - 축사시설 현대화(120호, 250억원), 고능력 돼지액상정액 공급(60천두)
- 낙농 치즈공장 및 체험관 건립(1개소, 17억원)
- 구제역·조류인플루엔자 방역대책 추진
 - 공동방제단 운영(25개반), 농장출입구 차단방역용 소독시설(100대)

□ 내수면어업 육성

- 대단위 댐 내 민물고기 인공산란장 조성(3개댐 7개소, 3.1억원)
- 어업인단체 붕어치어 생산 방류(9개소, 40백만마리, 2억원)
- 자율관리어업 육성 지원(11개소), 토종어종 생산보급 및 종 보존(4종)

□ 녹색 산림 생태·휴양자원 육성

- 탄소흡수원 조림사업(1,531ha), 생육단계별 녹색숲가꾸기 사업(14,800ha)
- 산림병해충 예찰강화 및 적기방제(4,857ha, 35억원)
- 청정 Green 에너지 목재펠릿보일러 보급(505대, 24억원)
- 임산물 생산기반 및 유통가공 구조개선(12개사업, 93억원)
- 오송바이오 숲 조성(7.4억원), 바이오 산림휴양벨리 조성(2억원)
- 목재 문화체험장 운영(30회), 백두대간 생태교육장 운영(2종)
- 사회복지시설 녹색 복지공간 조성(7개소, 5.8억원)

4. 창의적인 문화예술

여 건

- 도민 누구나 다양한 문화를 쉽게 즐기고 참여하여 도내 전역이 문화예술로 활성화되는 정책수요 지속 증가
 - 충북은 관광인프라가 매우 취약, 본격적인 중부권시대 도래에 따른 다양하고 고급화된 인프라 구축 및 콘텐츠 개발 절실
 - 주5일 수업제 전면실시 및 평창올림픽과 연계, 체류·휴양형 관광자원 및 체험형 레저스포츠 상품 개발 필요
 - 도민의 삶의 질 수준 향상과 급격한 고령화 추세에 따라 활기차고 건강한 삶에 대한 욕구 증대
- ➔ 모두가 향유하는 문화, 중부권시대 매력있는 충북관광 및 체육 인프라 구축, 대규모 국제대회 성공개최로 충북위상 제고

이 행 과 제

- 1 체감하는 문화복지, 행복한 충북 실현
- 2 생명과 웰빙이 어우러진 충북관광 육성
- 3 세계적인 대통령 테마 관광명소화
- 4 도민과 함께 즐기는 체육복지 구현
- 5 자연과 함께하는 청정충북 실현

함께하는 문화관광, 체감하는 청정충북 실현

1 체감하는 문화복지, 행복한 충북 실현

성과지표명	목 표 값				
	'10년	'11년	'12년	'13년	'14년
○ 서민중심 예술활동 전개(회)	40	50	55	60	65
○ 문화콘텐츠 육성(건)	-	3	3	3	3

□ 전통문화의 창조적 계승 발전

- 중원 고미술거리 활성화사업 연구(60백만원), 문화예술의 거리조성(1개소)
- 2012 '충북 민속문화의 해' 추진(도·국립민속박물관 공동주관)
 - 선포(2월), 민속문화 특별전, 충북민속자원 구축, 민속 한마당축제
- 배티 세계순례성지 조성('12~'16, 100억원), 충북의 얼 뿌리찾기(30백만원)
- 한마음체험센터 건립('10~'12, 100억원), 문화를 통한 전통시장 활성화(2개소)
- 진천 용몽리 농요 전수교육관 건립(6억원)
- 옛 산성군 세계유산등재 지속추진(1억원)
- 전통사찰 보존·관리(16개소), 우리 고유전통가옥 이영잇기(30개소)

□ 도민생활속의 문화예술 르네상스 실현

- 충북문화재단 운영, 소외계층과 함께하는 문예후원 활성화
- 도립교향악단 운영(대중집합장소 상설공연, 소외지역 공연 확대)
- 도 지정예술단 운영(시·군 순회공연, 전국행사 참가)
- 찾아가는 문화활동 지원(3.3억원), 우리가락우리마당 상설공연(1억원)

□ 세계 최고의 한류문화 콘텐츠 육성

- 드라마 창작클러스터 조성 타당성 조사(3억원)
- 국립 세계 언어문화 박물관 건립 타당성 조사(1.2억원)
- 드라마·영화 제작유치를 위한 기반조성(팸투어, 10백만원)
- 금속활자 전수교육관 건립(42.3억원), 한국가요사 기념관 건립(42억원)
- e-스포츠대회 지원(30백만원), 제천 국제음악영화제 지원(2.5억원)

2 생명과 웰빙이 어우러진 충북관광 육성

성과지표명	목 표 값				
	'10년	'11년	'12년	'13년	'14년
○ 관광자원 개발	10개소 240억원	12개소 243억원	16개소 265억원	16개소 300억원	16개소 300억원
○ 외래관광객 유치(천명)	50,000	55,000	60,000	65,000	70,000

□ 다시 찾고 싶은 매력적인 관광자원 개발

- 수변·레저·문화중심의 북부권 관광개발(7개소, 159억원)
 - 중부내륙권 광역관광개발, 중부내륙산악권 숲 관광메가시티 개발
 - 의림지 수리공원, 단양 수변공원, 청풍호 수상항공 이착륙장 조성
- 바이오·웰빙중심의 중부권 관광개발(6개소, 54억원)
 - 청석굴 관광명소화 사업, 진천 초평수상레포츠 콤플렉스 조성
 - 괴산산막이 에코 어드벤처 설치, 증평 지역박물관 조성
- 녹색·생태중심의 남부권 관광개발(4개소, 52.4억원)
 - 속리산 관광 활성화, 전통한옥 숙박시설 지원, 영동 국악촌 건립

□ 경쟁력있는 관광상품 개발

- 평창올림픽 대비 중부내륙권(제천, 단양) 연계협력사업 추진(3억원)
- 전국 여행사 대상 특색있는 관광상품 공모(10개, 40백만원)
- 제2회 중국인 유학생 페스티벌 개최(충청권→전국, 2억원)
- 경쟁력 있는 축제 선정 지원(4.6억원, 문광부·도지정 축제)

□ 선제적 관광객유치 마케팅

- 주5일 수업제관련 관광상품 및 충북탐방 관광프로그램 운영
- 파워블로거단, 언론인, 여행관계자 등 초청 관광설명(6회)
- 중국 주요포털사이트내 도관광 홈페이지 운영

□ 청주국제공항 활성화

- 기반시설 조기 확충 : 북측진입로 개설, 활주로 연장 예타 시행
- 중부권 거점공항 육성을 위한 저비용항공사 국제선 유치
- 민간 운영자와 협의체 구성, 충청권 3개 시·도·민간단체와 협력

③ 세계적인 대통령 테마 관광명소화

성과지표명	목 표 값				
	'10년	'11년	'12년	'13년	'14년
○ 관람객 유치(만명)	62	65	70	100	150
○ 관광상품 개발 건수	3	3	5	5	5

□ 차별화된 대통령 테마 관광상품 개발

- 대통령 역사교육관 건립(4,600㎡, 76억원 / 전시실, 시청각실, 강의실 등)
- 수상공연장 조성(2,000석, 100억원), 대통령 길 조성(3.0km, 15억원)
- 청남대 본관 개방 확대(대통령 침실, 목욕탕, 선착장, 테니스장 등)
- 청남대 달빛여행 개최(2회), 대통령길 걷기 행사 추진(4월)
- 청남대 마사도로 체험장(1km), 대통령 해외외교 정상 선물복제(128점)
- 대통령역사문화관 특별전시 개최(2회), 청남대 브랜드축제 개최(영춘제)

□ 고품격 관광 인프라 확충

- 야간 경관조명 설치(본관진입로 170m, 3억원)
- 청남대 야간개장 추진(4~10월, 토요일)
- 관람객 편의를 위한 특별개장 확대(3회 / 5. 28, 10. 1, 12. 24)
- 청남대 연수체험 적극 유치(10회, 회의실·세미나실 등)
- 대통령 테니스장 보수 및 보강(1개소, 30백만원)
- 산림욕장 정비(잔디블럭 포장, 데크로드), 경관조림 및 숲 가꾸기(22ha)

□ 전략적 홍보 마케팅 추진

- 교육특화 및 체험프로그램 개발(청소년 리더십캠프, 대통령 붓글씨 체험)
- 리더십 특별강좌 개최(2회 / 기업CEO, 전·현직 도지사 등 초청 강연)
- 울트라마라톤 대회 개최(4월), 코레일과 연계 관광상품 개발(9백만원)
- 다문화가정, 소년소녀가장 등 초청 문화체험 기회제공(2회)

4 도민과 함께 즐기는 체육복지 구현

성과지표명	목 표 값				
	'10년	'11년	'12년	'13년	'14년
○ 전국체육대회 입상 성적	28천점 (12위)	28천점 (12위)	29천점 (11위)	30천점 (10위)	30천점 (10위)
○ 공공체육시설 기반 확충(개소)	552	560	570	580	590

□ 전문체육 지원 확대

- 엘리트 체육 지원 확대(48억원), 가맹경기단체 활력운영 지원(47단체)
- 전국체전 대비 동·하계 강화훈련(1,540명), 충북스포츠센터 운영(2.3억원)
- 체육회 관리 및 대학, 실업, 재경 우수선수 지원(23종목, 144명)
- 충북 체육진흥기금 조성 : '12년 목표 10억원('19년까지 200억원 조성)

□ 스포츠역량 강화로 충북브랜드 세계화

- 2013 충주 세계조정선수권대회 성공개최 준비(177억원)
 - 경기장 조성(그랜드스탠드, 마리나센터 등), 참가국유치 적극 홍보
 - 2012 런던올림픽 아시아지역 예선대회(4월) 성공개최
- 유네스코 국제기구 (가칭) ICYM 설립(150억원)
- 2016년 제97회 전국체육대회 충주 유치 추진(2월 개최지 확정)

□ 도민건강지수를 높이는 생활체육 저변 확대

- 스포츠 바우처사업 지원(5억원), 생활체육지도자 배치(129명, 29억원)
- 도 생활체육회 운영 지원(5억원), 종목별연합회 육성지원(31종목)
- 생활체육 동호인클럽 활성화 지원(120회, 1억원)
- 생활체육 프로그램 운영 및 활동지원(3건, 75백만원)

□ 도민 친화형 체육인프라 확충

- 장애인스포츠 실업팀 창단 : 수영(7명), 3억원
- 보은 스포츠파크 조성(245천㎡, 162억원)
- 흥덕축구공원, 생활체육시설 설치(보은·영동)
- 국가대표 종합훈련원 확대 건립(2단계) : 25종목 훈련시설, 3,306억원

5 자연과 함께하는 청정충북 실현

성과지표명	목 표 값				
	'10년	'11년	'12년	'13년	'14년
○ 탄소포인트제 참여가구 확대(천가구)	32	39	42	45	50
○ 상수도 보급률(%)	89.5	90.1	90.6	91.0	91.3

□ 저탄소 녹색사회 구현

- 그린캠퍼스 온실가스 감축사업 추진(50백만원)
- 생태계 보전 환경보전기금 조성(165억원, '16년까지 200억 조성)
- 탄소 포인트제 참여 확대(39천가구 → 42천가구)
- 공공기관 저탄소형 LED 교체사업 지원(1억원)
- 환경기초시설 신재생에너지 발전시설 확충(144억원)

□ 인간과 함께하는 생태환경 조성

- 자연환경 생태공원 조성(13개소, 561억원)
- 진천 산채원 생태계 복원사업(5억원, 습지보전, 생물 서식처 조성 등)
- 생태계보전 활동단체 지원(4개 단체), 민·관합동 야생동물 보호활동(2회)
- 공공폐기물 처리시설 확충 : 매립시설(청주), 소각시설(청주, 보은)

□ 맑고 깨끗한 맑은 물 공급

- 대청호 인공수초재배섬 설치사업 추진(40억원)
- 도·농지역에서 발생하는 초기 우수(비점오염원) 사전차단(충주, 괴산)
- 저소득층 옥내급수관 개량(591가구, 13억원)
- 기초생활수급가구 수도관 연결사업(200가구, 2억원)

□ 건강한 수생태계 복원

- 청남대 하수관거 설치(청남대↔노현간, L = 8.3km 3.9억원, 총사업비 51억원)
- 하수처리시설(9개), 하수관거(16개), 농어촌 마을하수도 정비(13개소)
- 생태하천 복원사업(신규2, 계속5 / 90억원)

5. 참여하는 열린 도정

여 건

- 금년은 신수도권의 중심, 중부권 시대가 본격 개막되는 해로 충북100년 미래 먹거리 창출을 위한 생명과 태양광 산업 등 「3+1 project」를 완성해 가는 중요한 시기
 - 지역현안 해결 및 주요 도정현안의 정부정책 반영을 위한 다양한 협력 네트워크 강화 필요
 - 도민 의식 성숙에 따라 다양한 도민참여방안 도입 필요
 - 신문·방송 등 기존매체 중심의 정보 제공에서 스마트폰, 트위터, 페이스북 등 뉴미디어로 확산
- ➔ 도정 전분야의 융복합적 행정역량 강화로 「생명과 태양의 땅 충북」 실현 및 소통과 상생의 행정운영시스템 정착



이 행 과 제

- 1] 변화를 주도하는 도정 핵심역량 제고
- 2] 선택과 집중의 자원배분과 건전재정 운영
- 3] 소통과 상생의 함께하는 도정 구현
- 4] 전략적 도정홍보 및 스마트 충북 실현

도민과 함께 「중부권시대 중심 충북」 실현

1 변화를 주도하는 도정 핵심역량 제고

성과지표명	목 표 값				
	'10년	'11년	'12년	'13년	'14년
○ 국회, 중앙부처, 타시도와의 간담회 개최(회)	8	9	9	10	10
○ 정부합동평가 '가'등급 분야(개)	3	4	4	4	4

□ 도정 상생발전을 위한 경쟁력 강화

- 도·시군 기획담당 공무원 기획역량 강화 워크숍 개최(연2회)
- 광역권 연계 협력 활성화를 위한 협의회 운영
 - 시도지사협의회(2회), 충청권행정협의회(2회), 중부내륙권 3도협력회(1회)
- 지역출신 국회의원 간담회, 중앙부처 공무원과의 간담회(연 4회)
- 2012 여수 세계박람회 참가, 충북관 설치·운영('12. 5. 12 ~ 8. 12)

□ 「생명과 태양의 땅 충북」 비전관리 내실화

- '생명과 태양의 땅 충북' 1주년 기념행사 및 토론회(2월, 10백만원)
- 충청북도 종합계획(2011 ~ 2020)의 실행 구체화
 - 글로벌 충북, 광역권 연계협력사업, '3+1 프로젝트' 가속 추진
- 도정 정책자문단의 효율적 운영(분과위원회, 운영협의회, 소위원회 개최)
- 도민 소통과 정책대안 마련을 위한 '함께하는 도정토론' 내실 운영

□ 신뢰받는 평가기능 강화로 도정성과 창출

- 도민이 참여하고 소통하는 공약사업 관리
 - 추진상황 점검 및 홈페이지 분기별 공개, 평가·자문위원회 운영
- 정부합동평가 상위권 달성(목표관리제 실국장 책임제, 지표별 실명제)
- 효율적인 성과관리시스템 운영(전략목표 연계 성과지표 반영, 평가단 운영)

□ 창의적 융·복합 조직문화 확산

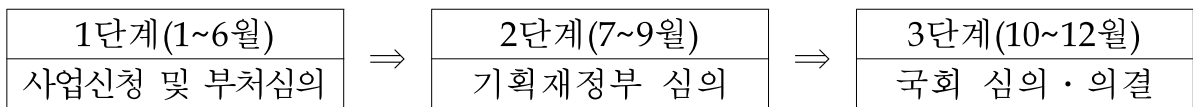
- 일하는 방식 개선 추진(10대과제 중점), 온라인 제안시스템 생각나눔터 운영
- 현장 아이디어 발굴을 위한 부서별 학습동아리 구성
- 브라운백미팅(월2회), 다각도의 도민제안 참여제고(인터넷신문, 스마트폰 활용)

② 선택과 집중의 자원배분과 전전재정 운영

성과지표명	목 표 값				
	'10년	'11년	'12년	'13년	'14년
○ 국고보조금 확보(억원)	11,590	11,900	12,200	13,540	14,217
○ 경상적 세외수입 징수율	98.1%	98.1%	98.0%	98.0%이상	98.0%이상

□ 국비 재원의 전략적 확보

- 중앙계획과 연계, 대응논리 개발 등 국비확보 전략적 대응



- 국회의원, 중앙부처 등 공조체계 강화
- 투자재원 확충을 위한 지방교부세 증대 노력(90여종 통계관리 철저)
- 미래대비 중기지방재정계획 및 투·융자 심사제 내실 운영

□ 효율적인 예산편성 및 합리적인 재정 운영

- 민간보조사업의 성과평가 및 3년 일몰제 실시 의무화
- 지방채 발행 감축 및 조기상환·차환 등 실시
- 주민참여예산위원회(연2회) 및 예산학교 운영(연1회)
- 도민 예산 참여방, 예산낭비신고센터 운영(연중)

□ 자주재정 실현을 위한 지방세수 확충

- 주기적 세수전망 분석, 세수목표액(6,536억원)의 안정적 달성
- 징수율 제고 및 체납액 최소화, 탈루·은닉세원 적극 발굴
- 세외수입원의 경영적 관리(집행잔액 최소화, 여유자금 예치 이자수입 증대)

□ 공정하고 합리적인 지방세정 운영

- 골프회원권 등 경기변동에 민감한 시가표준액 수시조정(연2회)
- 구제제도 처리기간 단축 운영(90일→70일)
- 납세자 편익 우선의 납부서비스 제공 및 과세실명제로 부실과세 방지
- 세무조사 최초 대상법인 '세무서비스 지원반' 운영

3 소통과 상생의 함께하는 도정 구현

성과지표명	목 표 값				
	'10년	'11년	'12년	'13년	'14년
○ 인사운영 만족도 평가(10점기준)	6.5점	6.6점	6.7점	6.8점	6.9점
○ 직원복지 만족도	82%	84%	87%	88%	89%

□ 활력 넘치는 직장분위기 조성

- 도민대상·모범도민 적극 발굴, 역대수상자 초청간담회 개최
- 청풍아카데미, 해외테마연수, 유연근무제 추진 공직마인드 혁신
- 능력과 성과중심의 인사운영(인사 사전예고제, 발탁승진, 특별승급 시행)
- 직무능력 강화 교육훈련 지원(장기교육, 상시학습, 사이버 외국어학습)

□ 함께하는 노사문화 구축

- 노사화합 공동선언, 노사협의회 구성 운영 등 상생의 노사문화 정착
- 출산직원 배려, 건강지원센터 운영 등 직원 사기진작

□ 소통과 협력의 열린도정 구현

- 청주·청원통합 추진, 충북혁신도시관리청 설립
- 제2기 명예도지사 확대 위촉(2→5명) 및 운영 활성화 추진
- 양대선거 법정사무 원활한 추진(4.11 국회의원선거, 12.19 대통령선거)
- 시민사회단체(NGO) 협력센터 설립
- 야간민원실 운영, 행정정보공동이용 민원서류 감축 추진

□ 도민과의 소통을 통한 출장소 운영 활성화

- 도민 중심의 소통하는 북부출장소 실현
 - 현장행정주간(월1회), 상생발전협의회(연2회), 환경흡닥터 운영(4개소)
- 소통과 상생의 도민 밀착 남부출장소 운영(1.17일 개소)
 - 도지사 집무의 날(연4회), 균형발전협의회(연2회), 영농특화사업 육성

□ 도민이 참여하는 열린감사 실시

- 도만감사관제 운영(6개 시군, 7개 출자·출연기관 참여)
- 감사모니터제(6회), 감사자문위원회 운영(연 2회), 감사결과 인터넷 공개

4 전략적 도정홍보 및 스마트 중복 실현

성과지표명	목 표 값				
	'10년	'11년	'12년	'13년	'14년
○ 도정브리핑 실시	110	110	115	120	120
○ 농촌지역 광대역통합망 구축(마을)	71	122	110	257	257

□ 전략적 홍보역량 강화

- 선제적 언론홍보 시스템 구축(중점 홍보과제 선정, 브리핑 확대 운영)
- 출입기자단 도정 현장투어(월1회, 도정현안 공감 및 발전방안 공동모색)
- 생생한 정보와 신속한 보도자료 실시간 제공(웹하드, 문자서비스 이용)
- 디지털 영상자료관 DB 구축('12.6월, '50년대 이후 도정사진 28만컷)
- 다양한 홍보매체를 활용한 도정홍보(공중파·케이블TV, 지하철, KTX광고)

□ 참여와 소통의 쌍방향 도정홍보

- 중앙 언론·방송인과의 네트워크 강화(간담회 2회, 80명)
- 도민참여를 통한 공감홍보(트위터·페이스북 활용, UCC영상공모전 개최)
- 소셜미디어 활용 온라인 홍보(블로그기자단 100명, SNS 도정홍보단 30명)
- 인터넷신문 창간(SNS 연동·스마트폰 서비스), 신문형 도정소식지 발간(3월)

□ 스마트한 정보화 맞춤형 서비스 제공

- 경제통상, 문화관광 등 12개 행정분야 행정주제도 구축(11만건)
- 인터넷 중독대응센터 구축(1개소), 인터넷중독 예방교육·상담 (23천명)
- 저소득층 초등학생 U-안심서비스 제공(긴급문자, 위치정보 제공)
- 스마트폰 기반의 모바일중복(M.cb21) 서비스 제공(4월)
- 농촌지역 광대역통합망 구축(110개 마을), 인터넷전화시스템 구축(1식)

□ 스마트-Safe(정보보호) 체계 강화

- 사이버침해대응 연계시스템(1식), 인트라넷 장비교체 및 이중화(1식)
- 개인정보 영향평가 컨설팅 실시(1회), 사이버보안진단의 날 운영
- 어린이 보호구역 및 도시공원·놀이터 CCTV설치(127개소)

참고자료

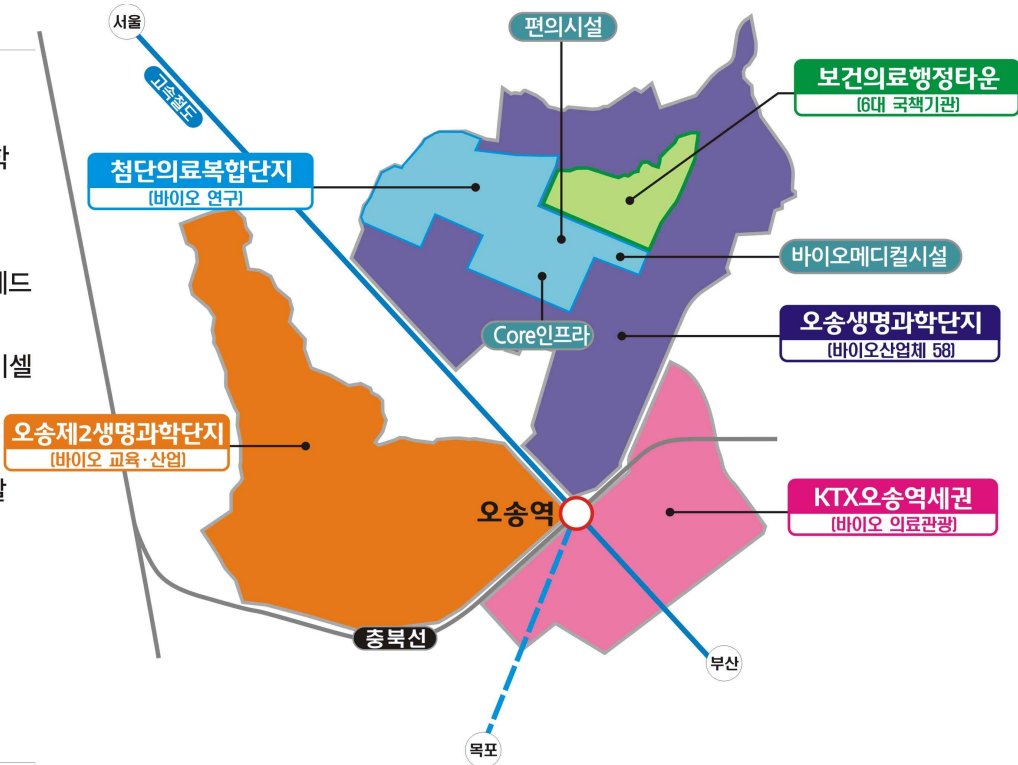
□ 민선5기 비전·전략 체계도



□ 오송 바이오밸리 발전구상도

입주기업

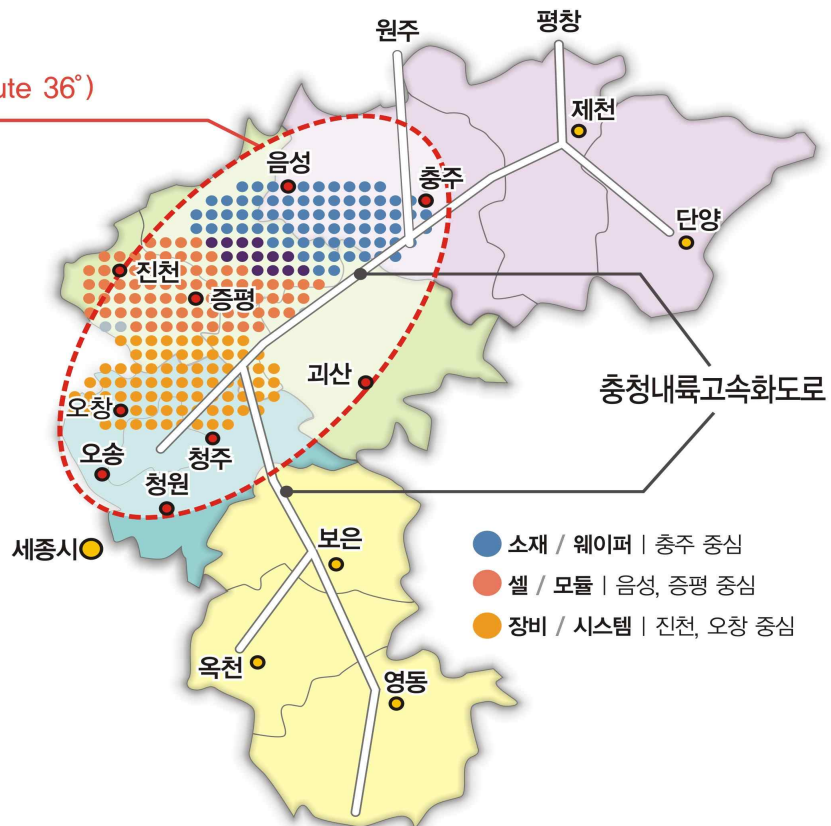
LG생명과학
 CJ제일제당
 한화석유화학
 현대약품
 삼진제약
 메타바이오메드
 서흥캡셀
 에프씨비파미셀
 바이오랜드
 오송제2생명과학단지 (바이오 교육·산업)
 경원메디컬
 지에스메디칼
 코아시스템
 신풍제약
 메디톡스
 기린화장품
 케이피티
 파이온텍 등



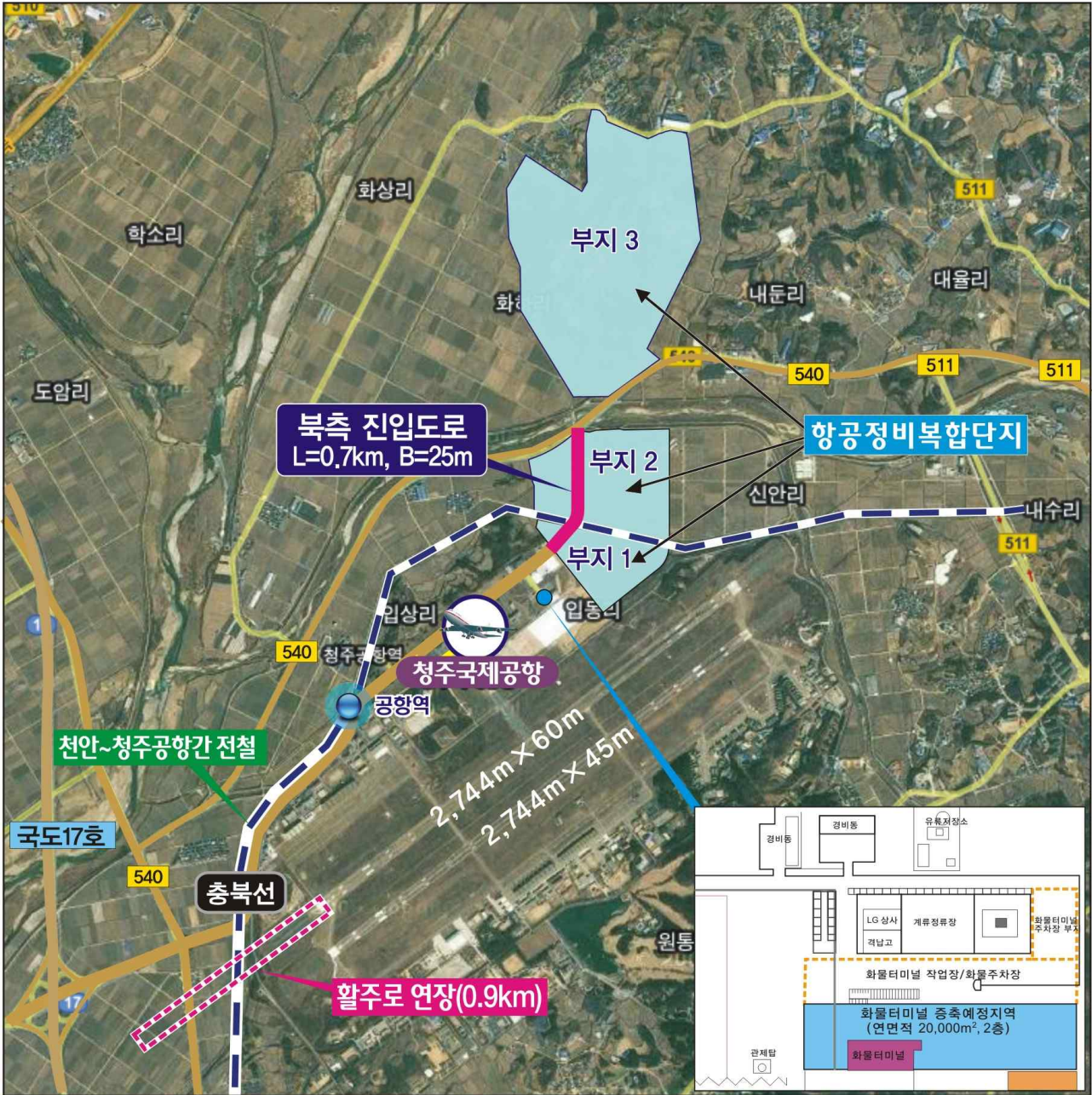
□ 솔라밸리 발전구상도

솔라밸리 (Solar Route 36°)

현대중공업
 (주)한국철강
 (주)신성솔라에너지
 한화L&C
 (주)넥서
 (주)대유에스이
 (주)올에스
 (주)A-One Tech
 선다코리아(주)
 (주)제인상사
 (주)제인솔라
 (주)SK에너지
 (주)다쓰테크
 (주)세화에너지
 (주)SK 등 60개 업체



청주국제공항 종합개발계획도



사업명	사업내용	비고
활주로 연장	2,744m → 3,600m	2012~13 예비타당성조사 및 실시설계
북측 진입도로	L = 1.6km(신설0.7, 기존0.9)	2012~13 사업시행
화물청사 증축	2,257m ² → 20,000m ²	활주로 연장과 연계 추진
천안~청주공항간 복선전철 연장	56.1km	2012~13 예비타당성조사 및 실시설계
MRO사업 유치 및 항공정비복합단지 조성	1,489천m ²	2012~20 사업시행