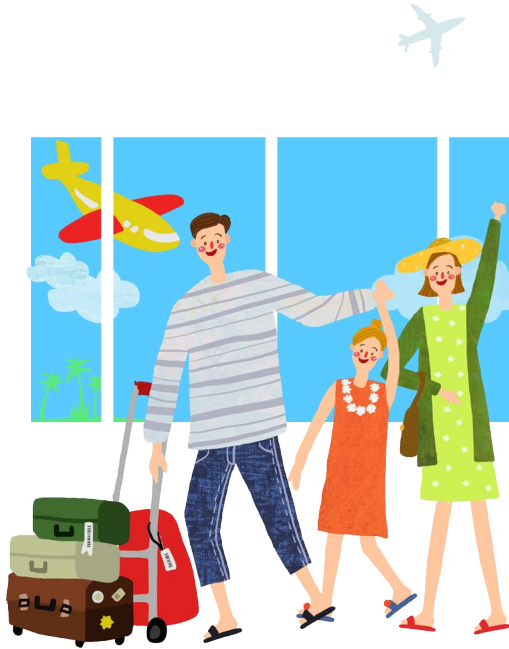


숫자로 보는
충북 50년사



교통관광



110 자동차

자동차, 이제는 생활 필수품

112 전화가입자 수

가정용 가입자는 감소, 기업용은 여전히 증가세

114 인터넷

스마트폰 영향으로 컴퓨터 보급율 하락세

116 관광객

함께하면 행복한 충북나드리

118 여권

해외 유학, 여행 등 당분간 확대 추세

자동차

보유대수 **73**만대
세대당 **1.09**대
승용차 **75%** 수준



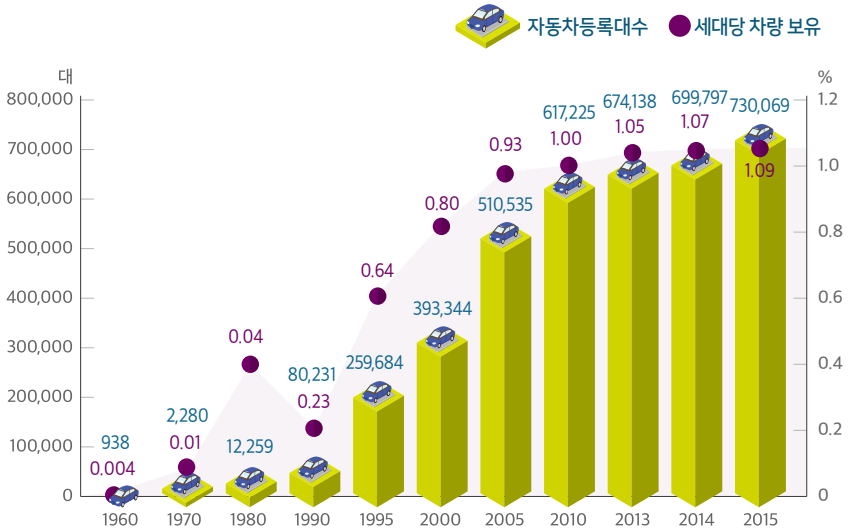
자동차, 이제는 생활 필수품

도내 자동차는 1960년대 불과 938대에 불과했으나 산업화 및 경제성장과 더불어 꾸준히 확대되는 추세에 있으며 특히 마이카 붐이 급격히 확산된 1990년대 이후 폭발적 증가세를 기록하여 세대당 차량 보유댓수는 1960(0.004대), 1970(0.01대), 1980(0.04대), 990(0.23대), 2000(0.80대), 2010(1.00대)을 넘어선 이해 2015년 현재 1.09대를 기록하고 있다.

2015년 현재 도내 자동차 수는 총 730,069대로 나타나고 있다. 유형별로는 승용차의 비중이 절대적으로 높아 545,983(84.8%), 화물차 147, 597(20.2%), 승합차 22,274(4.6%), 특수차 3,215(0.4%) 등의 순으로 조사되었다.

자동차의 증가율은 1960년 대비 77,732.5%, 1990년 대비 810.0%, 2010년 대비 18.3%로 증가세가 다소 진정되었다고는 하지만 확대되고 있는 상황이다.

도내 자동차 확대의 가장 큰 분야로 나타나고 있는 승용차의 성장은 당분간 지속될 것으로 예상되며, 국내 물류의 특성상 화물차의 비중 역시 당분간은 감소되기는 어려울 것으로 예상된다. 따라서 대중교통 활성화를 통한 승용차 수요 억제와 친환경물류서비스 육성 방안이 병행되어야 할 것으로 생각된다.



1960년 대비 77,732.5%
1990년 대비 810.0%
2010년 대비 18.3% 증가



단위 : 대

구분	계	승용차	승합차	화물차	특수차	세대당 차량 보유
1960	938	197	131	599	11	0.004
1970	2,280	670	432	1,167	11	0.01
1980	12,259	3,638	1,176	7,301	144	0.04
1990	80,231	40,113	10,730	29,111	277	0.23
1995	259,684	169,559	19,804	69,065	1,256	0.64
2000	393,344	243,534	47,024	101,108	1,678	0.80
2005	510,535	344,647	38,172	125,441	2,275	0.93
2010	617,225	443,053	37,867	133,942	2,363	1.00
2013	674,138	496,897	35,063	139,425	2,753	1.05
2014	699,797	519,581	34,105	143,169	2,942	1.07
2015	730,069	545,983	33,274	147,597	3,215	1.09

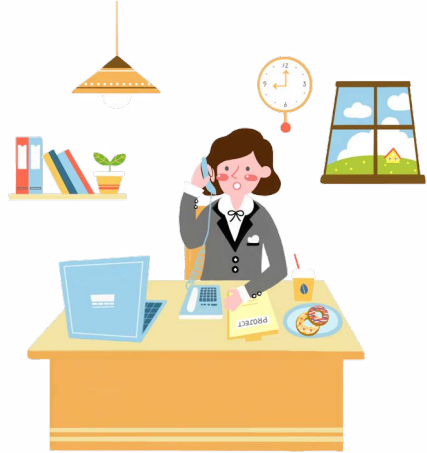
자료 : 교통물류과, 충북통계연보

전화가입자 수

전화가입자수

2014년 기준

1,067,724명



가정용 가입자는 감소, 기업용은 여전히 증가세

국내 전화 가입자 수는 2014년 현재 1,067,724명으로 조사되었다. 이 가운데 가정용은 61.1%인 651,910명, 업무용(기업용)이 38.9%인 415,425로 나타났다. 한편 공중전화는 조사가 처음 시작된 1970년대 110대에서 1980년대 1938대, 1990년 7,093대로 급증하였으나, 휴대폰 보급의 폭발적 증가로 급감하여 389대만 남은 것으로 조사되었다.

한편 전화가입자를 연차별로 살펴보면 전체 가입자는 1970년 대비 8,973%, 1980년 대비 1,579.4%, 1990년대비 188.3% 증가해 점차 증가세는 둔화되고 있음을 알 수 있다. 유형별로는 가정용은 2014년부터 증가세가 감소세로 반전된데 비해 업무용(기업용)의 비중은 여전히 증가세를 나타내고 있다.



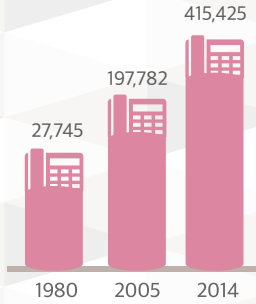
1970년 대비 8,973%
1980년 대비 1,579.4%
1990년 대비 188.3% 증가

휴대폰 보급의 폭발적 증가로 점차 증가세가 둔화되고 있어요.

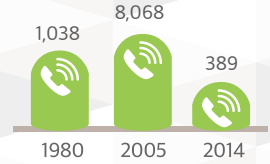
가정용 가입자



업무용(기업용) 가입자



공중전화설치(대)



단위 : 명

구분	가입자 수			공중전화설치(대)
	계	가정용	업무용(기업용)	
1970	11,768	3,396	8,372	110
1980	63,577	35,832	27,745	1,038
1990	370,366	299,223	71,143	7,093
1995	541,343	408,621	132,722	10,153
2000	634,664	438,561	196,103	17,090
2005	634,760	436,978	197,782	8,068
2010	455,004	362,934	92,070	3,541
2011	218,554	32,632	185,922	3,250
2012	920,762	568,187	352,575	3,011
2013	1,029,921	660,907	369,014	2,677
2014	1,067,724	651,910	415,425	389

자료 : 충북통계연보

인터넷

인터넷 이용자

118만명

가구 컴퓨터 보유율

68%



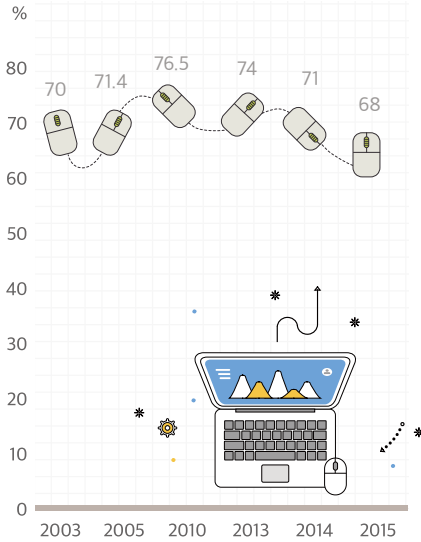
스마트폰 영향으로 컴퓨터 보급율 하락세

도내 인터넷 가입자수는 2003년 이미 62.0%를 기록했으며, 이후 지속적 증가세를 나타내 2015년 현재 77.8%인 1,181천명에 달하는 것으로 나타났다.

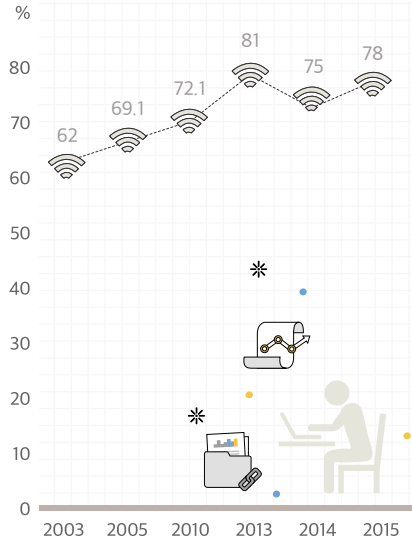
가구당 컴퓨터 보유율은 2010년 기점으로 오히려 하락하고 있는 것으로 조사되었는데, 이는 스마트폰의 급격한 확산에 영향을 받은 것으로 해석할 수 있다. 즉, 휴대폰이 고성능화되면서 일반 개인용 컴퓨터의 기능을 대부분 수행함에 따라 컴퓨터 보급율이 상대적으로 하락한 것으로 판단되며, 당분간 이러한 추세는 계속될 것으로 전망된다.

☆ 인터넷 이용률을 통해 도내의 인터넷 보급률과 그 증가 추이를 알 수 있어요

가구 컴퓨터 보유율



인터넷 이용률



요즘은 대부분 초고속 인터넷이 연결되어 있어
언제 어디서나 **정보의 바다**를 누릴 수 있어요~

단위 : 천명, %

구분	가구 컴퓨터 보유율		인터넷 이용률	
	보유율	미보유율	이용자수	이용률
2003	70	30	850	62
2005	71.4	28.6	960	69.1
2010	76.5	23.5	1040	72.1
2013	74	26	1,230	81
2014	71	30	1,153	75
2015	68	32	1,181	78

자료 : 통계청 「인터넷이용실태조사」

관광객

도내 관광객
18,282천명
 외국인 관광객
0.7%

함께하면 행복한
 충북나드리



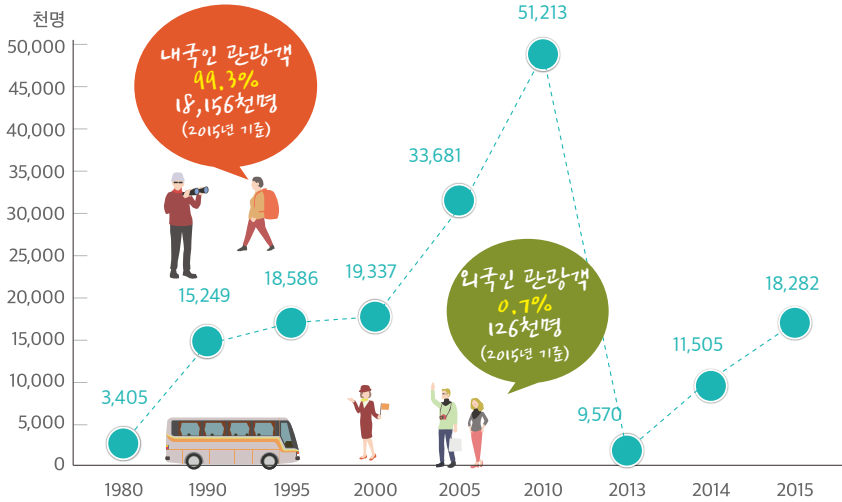
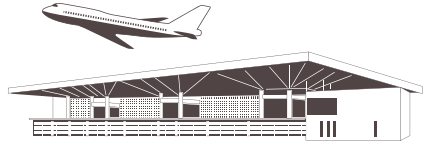
도내 방문 관광객은 2015년 현재 18,282천명으로 집계되었으며, 내국인이 99.3%인 18,156천명, 외국인이 0.7%인 126천명으로 집계되었다.

1980년 전체 관광객은 3,405천명으로 2015년을 기준으로 볼때 436.9%, 1990년 대비 19.9%, 증가한 수치로서 관광객이 지속적으로 증가하고있기는 하지만 타 지역과 비교시 충북의 관광객이 많은 비중을 차지한다고 보기는 어려울 것으로 판단된다.

외국인 비중은 연차별 편차를 고려하더라도 1.0%를 크게 넘지 못하는 것으로 조사되었다. 최근 충청북도에서는 청주국제공항을 중심으로 외국인 관광객 유치에 위한 다각도의 노력을 기울이고 있으므로 향후 가시적 성과가 기대되고 있다.

마을까지 정화되는 힐링 공간,
함께하면 행복한 충청북도로 여행~

충북은 청주국제공항을 중심으로 외국인 관광객을 유치하기 위해 다각도의 노력을 기울이고 있어요



단위 : 천명

구분	계	내국인	외국인
1980	3,405	3,376	29
1990	15,249	15,210	39
1995	18,586	18,373	213
2000	19,337	19,040	297
2005	33,681	33,038	643
2010	51,213	50,654	559
2013	9,570	9,331	239
2014	11,505	11,354	151
2015	18,282	18,156	126

자료 : 관광항공과, 충북통계연보

※ '13년부터 관광객 통계가 '관광지방문객보고통계'에서 '주요관광지점입장객통계'로 개선.

객관적 집계(무인계측기, CCTV, 입장권) 관광지예 한해 통계 인정

※ 주요관광지점 : '13년도 83개소 ⇒ '14년도 110개소

여권

여권발급자

105,578명

도민의 **6.6%**



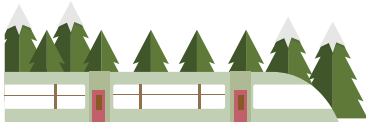
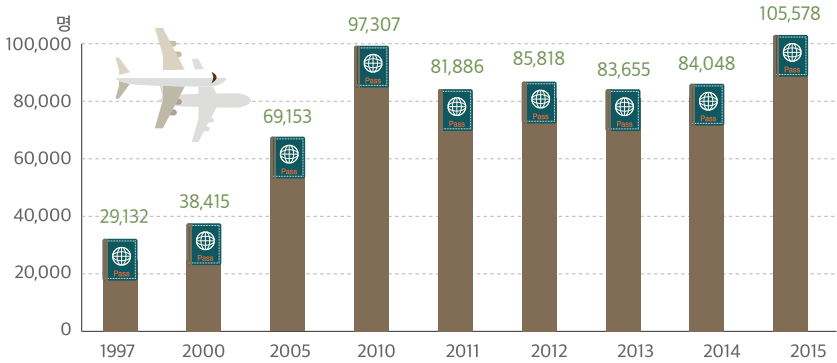
해외 유학, 여행 등 당분간 확대 추세

2015년 현재 도내 여권 발급자는 105,578명으로 160만 도민의 6.6%가 여권을 발급받은 것으로 나타났다.

전체 발급자 가운데 여성의 비율이 50.4%로 남성보다 약간 많은 것으로 조사되었으며, 연령대별로는 20세 이하(26.2%), 20-30세(20.2%), 51-60세(15.6%), 41-50세(15.2%), 31-40세(12.4%), 61세 이상(10.3%)의 순으로 조사되었다.

1997년과 비교시 여권 발급자는 262.4% 증가하였고, 연령대별로는 20세 이하의 증가율이 757.1%로 절대적으로 높게 나타났다.

현재 충북의 여권 발급은 대부분 일반 여권으로 대부분 관광을 목적으로 여권발급을 받는 것으로 판단되며, 글로벌화 추세에 따라 여권 발급자는 당분간 확대될 것으로 전망된다.



단위 : 명

구분	합계	20세이하	21~30	31~40	41~50	51~60	61세이상
1997	29,132	3,225	9,049	5,438	3,832	4,395	3,193
2000	38,415	5,151	9,164	6,870	6,268	6,292	4,670
2005	69,153	9,937	17,637	10,452	12,480	10,228	8,419
2010	97,307	18,760	17,980	15,072	17,653	16,579	11,263
2011	81,886	16,662	15,985	12,806	13,715	13,463	9,255
2012	85,818	19,562	16,051	12,868	13,884	14,660	8,793
2013	83,655	20,396	16,235	12,636	13,218	12,873	8,297
2014	84,048	21,070	17,605	11,796	13,053	12,612	7,912
2015	105,578	27,642	21,335	13,136	16,067	16,520	10,878

자료 : 자치행정과